



**GESTION DURABLE
DE L'ENERGIE**
en Isère

rapport
d'activité

2017



SOMMAIRE

Le mot du Président

p3

Vie associative

p4

L'équipe

p5

Activités 2017

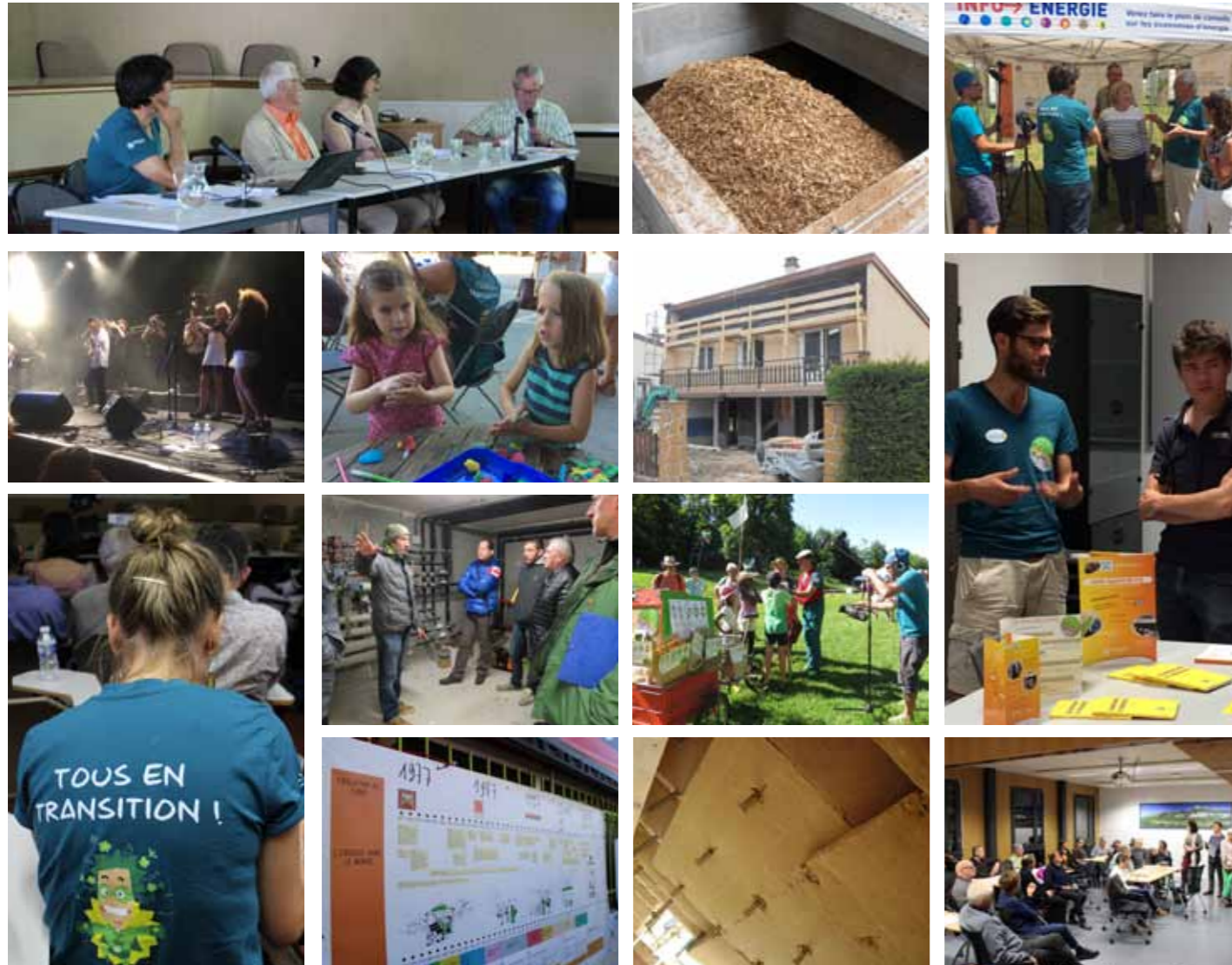
p6

Les finances

p18

Conclusion et perspectives

p19



LE MOT DU PRÉSIDENT

RAPPORT MORAL



En 2017, l'AGEDEN a bien fêté la quarantaine, grâce au **dynamisme et à la motivation** toujours présente de ses adhérents et de son équipe. Celle-ci compte à présent une bonne vingtaine de personnes, femmes et hommes à parité. Merci à toutes et tous.

Sur le front de la Transition énergétique en Isère, on a observé une **montée en conscience**, se traduisant, vu de l'AGEDEN, par l'augmentation des appels des particuliers et des partenariats avec les intercommunalités. La moitié de celles-ci adhère et 15/18 sont partenaires par convention de notre Programme d'action pour la Transition énergétique en Isère, mutualisé avec l'ALEC.

Mais le développement de la sobriété, de l'efficacité et des énergies renouvelables n'est pas à la hauteur des objectifs, comme l'a montré l'actualisation du

scénario de l'Association NégaWatt et le point d'étape concernant la loi TEPCV* mené dans le cadre de la Programmation Pluriannuelle de l'Energie.

Rappelons que cette loi de 2015 mobilise les Régions et les intercommunalités pour organiser et développer la transition énergétique au niveau local.

L'AGEDEN a donc **renforcé ses partenariats avec les intercommunalités** et doit continuer dans cette voie. Elle poursuit ses efforts en collaboration avec ses partenaires, notamment AURAE, le SEDI, l'ADIL, SOLIHA, le CAUE, les organisations professionnelles...

La force de l'AGEDEN, c'est **la motivation, l'expertise, l'adaptation aux différents publics et le lien avec l'ensemble des acteurs de la transition énergétique.**

Au-delà des domaines d'intervention actuels, l'association doit renforcer son action sur des thèmes comme la sobriété énergétique, la sobriété de consommation, l'éco-mobilité ou l'adaptation au changement climatique.

L'AGEDEN oeuvre pour que l'Isère puisse bénéficier pleinement des opportunités qu'offre la transition énergétique. Elle l'a toujours fait **en s'adaptant, en mutualisant, en optimisant** sa gouvernance et son organisation, au plus près des territoires et des habitants.

Le Président, Laurent LEFEBVRE

*Transition Énergétique Pour la Croissance Verte



VIE ASSOCIATIVE

L'AGEDEN, Association pour une Gestion Durable de l'ENERGIE est une association loi 1901 à but non lucratif qui a 40 ans d'expérience sur les questions d'énergie en Isère.

Son objet est « d'accompagner et de promouvoir les actions en faveur de la transition vers une gestion durable des ressources et de l'énergie. Il s'agit de contribuer localement à la construction d'un nouveau modèle de société répondant mieux aux enjeux sociaux, économiques et locaux ». L'association regroupe ses adhérents en 4 collèges permettant d'avoir une démarche transversale avec l'ensemble des acteurs du développement de ce nouveau modèle énergétique.



BUREAU



Laurent LEFEBVRE PRÉSIDENT	Jean-Marie DYON
Eric BOISSONNET VICE-PRÉSIDENT	Marie FILHOL / ALEC
Thierry TOUZARD / CAPEB SECRÉTAIRE	Jean-Bernard GRIOTIER / CAPI
Louis BONNET EYMARD TRÉSORIER	Luc SATRE / SÉDI
	Pierre PATRONCINI / CMAI

CONSEIL D'ADMINISTRATION

Collège A	Collège B	Collège C	Collège D
Personnes physiques adhérant à titre individuel	Collectivités publiques et leurs regroupements et notamment les intercommunalités et les communes de l'Isère.	Entreprises et leurs représentants (chambres consulaires, syndicats professionnels...)	Autres personnes morales de droit privé ou public : associations, organismes, bailleurs sociaux...
Eric BOISSONNET Louis BONNET EYMARD Alexandre BRECHET Jean-Marie DYON Julien GALVAING Jacques GRANDJEAN Nicolas HAHN Dominique JACQUES Laurent LEFEBVRE Thomas LETZ Frédéric MARILLER Karine RENARD Jean-Pierre SAUNIER Daniel VAUTRIN	CAPI Jean-Bernard GRIOTIER Le Grésivaudan Gérald GIRAUD La Communauté de Communes de l'Oisans Denis DELAGE Le SÉDI Luc SATRE Mairie de Saint-Sorlin-de-Vienne Gilles ROCHETTE	CAPEB (Confédération de l'Artisanat et des Petites Entreprises du Bâtiment) Thierry TOUZARD CMAI (Chambre des Métiers et de l'Artisanat de l'Isère) Pierre PATRONCINI Chambre d'Agriculture de l'Isère Yves FRANCOIS	ABSISE Jérôme LAIR ALEC Marie FILHOL SOLIHA Monique RUELLE UGDFI (Union des groupements de développement forestier de l'Isère) Patrick CHION

L'ÉQUIPE

24 salariés (20 ETP au premier semestre 2018)



Pôle Fonctionnement Activités transversales Accueil

Etienne MASSON
Directeur

Amandine GONON
et
Charlotte PELLEGRINI
Assistantes administratives¹

Joachim AMBLARD
Accueil - Secrétariat¹

Dominique FOURNIER
Comptabilité

Julianne SOUDAN
Chargée de mission énergie et territoires

Mathilde COLAS-DERVIN
Chargée de communication

Pôle Espace Info Energie

Julien DUCROTOIS
Responsable du Pôle

Adeline GIMENEZ
Alexandre TREMBLAIS
Aurore VIOLLEAUD
Cédric RAYNEL
Daniel CHATELIN
Etienne THIEFFRY
Jonathan JUNIQUE puis
Antoine MELLUL²
Manon GUICHARD^{1 et 2}
Nathalie RODDE
Conseiller.ère.s Info Energie
Animateur.trice.s

Sylvie VESLIN
Chargée de mission actions pédagogiques et éco-consommation - Animatrice

Pôle Accompagnement de Projets Collectifs

Benoît PETITCOLAS
Responsable du pôle

Annaïg MONY
Chargée de mission performance énergétique

Cédric RAYNEL
François POCQUET
Hugo TESSIER
Chargés de mission énergie et copropriétés

Delphine BELLANGER
Julien ALLIROT
Marianne BRETON
Chargé.e.s de mission énergie et territoires

¹ postes mutualisés AGEDEN/ALEC
² remplacements



82 ARTICLES
DE PRESSE



13 INTERVENTIONS
RADIO ET TV

10



PUBLICATIONS
INFO ÉNERGIE (PIE)
DE L'ISÈRE

12800 CONTACTS

31

SUPPORTS DE
COMMUNICATION
ANIMATIONS INFO ÉNERGIE



DIFFUSER LES INFORMATIONS

139000



VISITES SUR LE SITE
AGEDEN38.ORG

+48%

328 MENTIONS «J'AIME»

+31%



93 FOLLOWERS

+37%



COMMENT AVEZ-VOUS
CONNU NOS ANIMATIONS ?

41%



E-MAIL
D'INVITATION

15%



PIE DE L'ISÈRE

10%



BOUCHE À OREILLE

28

MARCHÉS
ET SALONS

21

PRÊTS
D'EXPOSITION

12

SOIRÉES
THERMOGRAPHIQUES

2

VISITES DE SITES
EXEMPLAIRES

MOBILISER LES CITOYENS

29

CONFÉRENCES
GRAND PUBLIC



2324

PERSONNES
SENSIBILISÉES

MOBILISER ET FORMER DES ECOCITOYENS

La transition énergétique ne peut pas se faire sans mobiliser les citoyens, habitants, consommateurs. En premier lieu, il faut aller à la rencontre du public, pour faire connaître les services et dispositifs existants, et plus largement les différentes solutions pour réduire les factures énergétiques et les impacts environnementaux associés aux consommations d'énergie. Mais il est tout aussi important de faire évoluer les comportements, pour amener chacun à une attitude responsable et cohérente. Telle est en tout cas la vision de l'AGEDEN qui met en œuvre de nombreuses actions pour mobiliser et former des écocitoyens, des plus jeunes aux plus âgés quelles que soient leurs fonctions et activités.

Communiquer, travailler en réseau

L'AGEDEN privilégie une **communication de proximité** mettant en avant les services (le conseil énergie avec des permanences locales) et des événements organisés en partenariat avec les acteurs locaux, notamment les intercommunalités. L'organisation du site internet avec ses pages «territoire» (rubrique : ça se passe près de chez vous) illustre cette démarche.

Il faut ensuite utiliser différents vecteurs de communication (presse, courriers ciblés, relais locaux, réseaux sociaux...). Les politiques publiques mises en place par les collectivités locales ont à l'évidence un impact sur la mobilisation des habitants.

D'autre part, les partenariats avec les acteurs institutionnels (ADEME, Région, Département) permettent de bénéficier de communications plus larges qui **orientent le public vers le service de proximité que constitue l'AGEDEN** (par exemple le Point Rénovation Info Service, guichet unique national renvoie les propriétaires vers l'EIE38). De même les nombreux partenariats avec les **structures départementales** (SEDI, CAUE, ADIL, SOLIHA, Chambre des métiers, Chambre d'agriculture, CAPEB, Bailleurs sociaux...) mais aussi avec des **groupes de citoyens** permettent de tisser un réseau de connaissances, une communauté d'acteurs de la transition énergétique pour relayer des informations vers l'ensemble des citoyens.

Principaux objectifs :

- Donner de la visibilité aux services proposés par l'association et ses partenaires, et notamment le **service « Espace Info Energie »**
- Mettre en valeur des réalisations et démarches concrètes illustrant la transition énergétique à une échelle locale : constructions et rénovations performantes, suivi et réduction de la facture énergétique des ménages, investissements dans les énergies renouvelables...



ECONOMISER L'ÉNERGIE À L'ÉCOLE

2400
ÉLÈVES DE CM1-CM2

38 82
ÉCOLES CLASSES

1600
ÉLÈVES DE CM1-CM2

3
COLLÈGES



Découvrir, se former, s'engager

Les actions de sensibilisation proposées ont pour objectif de **développer les connaissances** et de permettre de **s'engager dans une démarche** qui peut être d'abord simplement de s'interroger sur les fuites thermiques de son logement, sur ses modes de consommations.

Apprendre à se servir d'une caméra thermique, découvrir les secrets de la rénovation thermique, participer à un atelier éco-consommation ou au défi climat dans nos assiettes, sont autant d'occasions de se former et de s'engager dans **une démarche d'acteur de la transition énergétique**.

Cette approche est d'autant plus importante qu'**elle concerne tout le monde** dans les gestes et pratiques du quotidien, dès le plus jeune âge. L'AGEDEN propose ainsi des **actions pédagogiques** dans les établissements scolaires pour apprendre

à économiser l'énergie et former les futurs acteurs de la transition énergétique.

Pour répondre à l'enjeu de la sobriété énergétique, il est indispensable de faire évoluer les comportements de chacun. Les sociologues nous ont appris qu'il est nécessaire de passer d'abord par une phase d'observation, puis par un premier engagement qui pourra être suivi d'une démarche plus globale, si la personne est « récompensée » par une satisfaction personnelle. Le potentiel de la sobriété énergétique est considérable, d'où l'importance de ces actions pour **mobiliser le plus largement** sachant qu'il faut faire face « aux sirènes de la société de consommation » qui ne se sont pas arrêtées en ce début de 21^{ème} siècle.

Parmi les vecteurs du changement, il faut souligner l'**importance du « collectif »**. Des dynamiques collaboratives se re-

trouvent ainsi dans les groupes de familles à énergie positive, dans les sociétés citoyennes de production d'énergie, ou dans d'autres « collectifs » qui se réunissent localement avec l'objectif d'agir pour la transition écologique. Complémentaires aux démarches des collectivités et à celles de l'AGEDEN, ces **initiatives citoyennes locales** sont un atout important pour la transition écologique et environnementale. D'abord parce que l'action collective renforce les engagements individuels : émulation, entraide... Ensuite parce que ces initiatives locales permettent de mobiliser par « connaissance de proche en proche » un public nouveau de personnes pas forcément sensibles au départ.

C'est pourquoi l'AGEDEN se rend disponible autant que possible pour : **aider, informer accompagner si nécessaire, créer du lien avec les autres acteurs, faire connaître les dispositifs existants.**



150
PARTICIPANTS

NOUVEAUTÉ 2017
UN MARCHÉ DE
PRODUCTEURS
LOCAUX

MANGER LOCAL



2 GROUPES
ÉCO-CITOYENS

6 COLLECTIFS DE
PRODUCTION
D'ENR

DEVENIR ÉCO-CONSOMMATEUR

ACCOMPAGNER DES DYNAMIQUES COLLECTIVES

69
FAMILLES INSCRITES
AU DÉFI 2016-2017



968 800 kWh ET
14 TONNES DE CO₂
ÉCONOMISÉES

30
ATELIERS
ÉCO-CONSOMMATION



+16%

DEMANDES
INFO ÉNERGIE

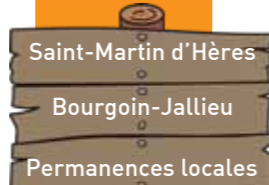
133 PERMANENCES
EXTÉRIEURES
DANS 11 LIEUX



2 AGENCES

14 CONSEILLER.ÈRE.S
INFO ÉNERGIE

DONT **8** DE L'AGEDEN ET
6 DE L'ALEC



7372
CONSEILS INFO ÉNERGIE

DONT **64%** SUR LES AIDES FINAN-
CIÈRES

31% POUR DES INFORMATIONS
TECHNIQUES

5% POUR D'AUTRES INFORMATIONS

ACCOMPAGNER LES PARTICULIERS

COMMENT AVEZ-VOUS CONNU L'ESPACE INFO ÉNERGIE ?

37%



BOUCHE À OREILLE

27%



COMMUNICATION
NATIONALE

16%



PARTENAIRES
LOCAUX

10%



MÉDIAS LOCAUX

THÉMATIQUES ABORDÉES
EN CONSEIL INFO ÉNERGIE

42% ISOLATION

26% CHAUFFAGE

10% VENTILATION ET

7% PRODUCTION D'EAU CHAUDE
SANITAIRE

17% DE RENDEZ-VOUS



83

VISITES-CONSEIL DANS LE
CADRE DES PLATEFORMES
LOCALES DE RÉNOVATION
ÉNERGÉTIQUE

80



DOSSIERS TRAITÉS
AIDE À LA
RÉNOVATION DU
DÉPARTEMENT

98

PRÊTS DE THERMO-KITS

11

PRÊTS DE
CONSO-KITS



ACCOMPAGNER LES COPROPRIÉTÉS



42

SOIRÉES
THERMO-
COPRO

50%

PASSAGE EN
TRAVAUX

1

CHARTRE SYNDICS
D'ENGAGEMENT
POUR LA
TRANSITION ÉNERGÉTIQUE



105

COPROPRIÉTÉS
ACCOMPAGNÉES

90 CONSEILS
PERSONNALISÉS

INFORMER ET CONSEILLER PARTICULIERS ET COPROPRIÉTÉS

Entre le désir d'agir et le passage à l'acte, il reste de nombreux écueils et en particulier la question du choix des solutions techniques, financières, économiques... L'offre de solutions est pléthorique, le système d'aides est complexe, les critères d'analyse sont nombreux, les interlocuteurs sont multiples et les avis sur les solutions sont parfois contradictoires !

C'est pourquoi il faut un service d'information-conseil neutre et indépendant, reconnu comme tel et qui joue le rôle de « tiers de confiance ». C'est bien la mission du service Espace Info Energie 38, porté conjointement par l'AGEDEN et l'ALEC, pour tous les habitants de l'Isère, qu'ils soient propriétaires ou locataires, en maison individuelle ou logement collectif, ou pour toute autre information relative à l'énergie.

Les particuliers

Depuis 2015, le service EIE38 est porté conjointement par l'AGEDEN et l'ALEC. Les 2 structures ont **mutualisé leurs moyens et compétences** pour offrir le meilleur accueil possible. Rappelons que ce service EIE existe depuis 2001 en France et qu'il a vocation à couvrir tout le territoire pour offrir un premier niveau d'information et de conseil au grand public.

Selon les problématiques rencontrées, les demandes sont réorientées vers d'autres organismes tels que l'ADIL38, le CAUE et SOLIHA. Dans le cadre de la montée en puissance des intercommunalités sur les politiques énergie-climat et logement, une coordination accrue est recherchée entre les services et actions des structures départementales et les dispositifs locaux (Opération Programmée d'Amélioration

de l'Habitat, Programme d'Intérêt Général départemental, Plateforme de rénovation énergétique des logements).

L'équipe de l'EIE38 est constituée de **15 Conseiller.ère.s Info Énergie (dont 8 AGEDEN)**. L'accueil et les conseils par téléphone sont assurés toute la semaine de 9h à 12h30 et de 14h à 18h. Des rendez-vous sont proposés principalement dans les locaux communs de l'ALEC et l'AGEDEN à Saint-Martin-d'Hères et à l'antenne Nord-Isère de l'AGEDEN à Bourgoin-Jallieu ou au cours de permanences sur les territoires partenaires (12 intercommunalités). Cette organisation permet de répondre de manière efficace avec **un premier niveau d'information précis et actualisé sur l'ensemble des dispositifs en fonction des territoires**. Ainsi l'EIE38 constitue

en quelque sorte **la porte d'entrée des plateformes locales de la rénovation énergétique ou de dispositifs spécifiques comme le fonds air bois**.

Le nombre de contacts a **sensiblement augmenté** en 2017 ce qui peut s'expliquer peut-être par le développement de dispositifs locaux attractifs (du fait d'aides financières). A moyens constants, il devient difficile de renseigner correctement un public toujours plus nombreux et les **Conseiller.ère.s Info Énergie** sont amenés à **limiter le nombre de rendez-vous** alors que ceux-ci permettent de favoriser plus sûrement les décisions.

Par ailleurs, dans le cadre des politiques territoriales, des **accompagnements complémentaires** sont proposés, notamment sous forme de visites-conseil.

Les copropriétés

L'AGEDEN intervient de manière croissante pour mobiliser les **copropriétés**. Plus de 200 ont fait l'objet d'une **thermographie** depuis 3 ans (visualisation infra-rouge des pertes de chaleur), ce qui est un des moyens efficaces pour sensibiliser les copropriétaires.

Un **accompagnement personnalisé** est proposé pour entraîner chaque copropriété dans un parcours de rénovation énergétique, depuis la phase

de réflexion, la réalisation d'un audit énergétique jusqu'à l'optimisation des contrats de maintenance. Pour que les copropriétés engagent des travaux de rénovation, la mise en place de **politiques locales spécifiques** constitue un effet levier remarquable et indispensable.

L'AGEDEN intervient également auprès des syndicats de copropriétés pour en faire des relais de la dynamique.

Principaux objectifs :

- Offrir un **service d'information permanent sur l'énergie** à tous les habitants de l'Isère avec une présence physique renforcée sur les territoires.

- Favoriser le **passage à l'acte**, en rassurant les porteurs de projet aux différentes étapes, tout en les incitant à retenir les solutions les plus performantes.

- Mobiliser les **copropriétés** pour les orienter vers la réalisation de travaux de rénovation et **faciliter la prise de décision collective** qui est particulièrement complexe.

**1** PARTENARIAT
D'IMPORTANCE**SÉDI**
L'énergie de vos territoiresCONSEIL
FRONTIERE
D'ENVIRONNEMENT
CAUE
ISÈREAGEDEN
**GESTION DURABLE
DE L'ÉNERGIE**
en Isère

ACCOMPAGNER LES MAÎTRES D'OUVRAGE COLLECTIFS

**1** COMMUNAUTÉ
DE COMMUNES ET **3** COMMUNESSENSIBILISÉES À LA QUALITÉ
DE L'AIR INTÉRIEUR**143** PROJETS DE
COLLECTIVITÉS
ACCOMPAGNÉS

+20% PAR RAPPORT À 2016

DONT **85%** DANS DES
TERRITOIRES À ÉNERGIE POSITIVE**10%**DES PROJETS
ACCOMPAGNÉS SONT
DANS LE TRIÈVES
GRÂCE À L'APPEL À
PROJETS DE
LA COMMUNAUTÉ DE
COMMUNES**32%**

DES PROJETS COMMUNAUX ACCOMPAGNÉS

SONT DANS LE GRÉSIVAUDAN (46 PROJETS) :
MULTIPLICATION PAR 4 GRÂCE AU LANCEMENT DE 3 APPELS À PROJETS**140** PROJETS RECENSÉS D'ICI 2020+9 MILLIONS D'EUROS DE TRAVAUX HT
CHIFFRÉS SUR 55 PROJETS**3**MAISONS
FAMILIALES
ET RURALES
ACCOMPAGNÉES
(SUIVI ÉNERGÉTIQUE +
OPTIMISATION)AUTRES
ACCOMPAGNEMENTS**6** ASSOCIATIONS**5** ENTREPRISES**3** ÉTABLISSEMENTS
TOURISTIQUES**1** ÉTABLISSEMENT
DE SANTÉ**80.000**

LOGEMENTS SOCIAUX GÉRÉS PAR DES BAILLEURS PARTENAIRES

L'AGEDEN et l'ALEC ont revu en 2017 leur partenariat avec ABSISE et les bailleurs sociaux de l'Isère. Ceux-ci gèrent près de **80.000 logements en Isère** et une collaboration de près de 15 ans avec certains bailleurs a déjà permis de réaliser bon nombre d'installations d'énergies renouvelables et de rénovations énergétiques. Après une phase de montée en compétence de ces acteurs, l'objectif est maintenant de faire des efforts de **mutualisation** pour mieux partager les retours d'expérience.

Il y a désormais un seul programme avec des actions collectives et d'autres spécifiques à chaque bailleur. Celles-ci concernent notamment : **l'observation des performances énergétiques** des nouveaux bâtiments ou rénovations dites « performances », l'analyse des retours d'expérience concernant la **maintenance**, des **revues de projets « techniques »** pour aborder certains thèmes, la **sensibilisation des occupants**, **l'accompagnement à l'usage...**

INFORMER ET CONSEILLER LES COLLECTIVITÉS ET AUTRES PROPRIÉTAIRES DE BÂTIMENTS COLLECTIFS

Second poste de dépenses de fonctionnement, l'énergie est un enjeu fort pour les collectivités. Une bonne gestion énergétique devient indispensable dans un contexte budgétaire contraint.

Le suivi énergétique est souvent la première brique pour avoir une bonne vision des priorités d'actions. Mais ce n'est pas forcément la priorité notamment pour les communes qui, d'une part sont soumises à de nombreuses sollicitations et urgences, et d'autre part n'ont pas toujours la compétence requise en interne.

Pour d'autres gestionnaires de bâtiments tertiaires (tourisme, médico-social...), la problématique n'est pas très différente mais ils subissent en plus un isolement dans la gestion de leur patrimoine. Même si l'objectif premier est souvent de faire des économies, certains secteurs arrivent néanmoins dans certains cas à transformer la performance écologique et environnementale en atout commercial.

Collectivités locales

L'AGEDEN travaille en lien étroit et en complémentarité avec le SÉDI, le CAUE et l'ALEC pour aider les collectivités locales tout au long de leurs projets : prise de recul sur les usages actuels et futurs, suivi énergétique, préconisations, et réalisation de travaux de rénovation ou de changement d'énergie. Ces accompagnements sont complétés par des **actions collectives**.

* Actions collectives

Les actions collectives sont menées conjointement avec l'ALEC, mais aussi en lien avec d'autres partenaires comme le SÉDI et le CAUE, pour mutualiser la réflexion sur des sujets nouveaux ou des préoccupations qui suscitent beaucoup d'interrogations.

Sensibilisation à la qualité de l'air intérieur des établissements sensibles des collectivités : la démarche a consisté à accompagner quelques collectivités pour

rechercher et tester des solutions adaptées à la nouvelle réglementation.

Des **ateliers thématiques** sont proposés à destination des techniciens et élus comme par exemple en 2017 « Rénover mon bâtiment public : passer de la contrainte à l'opportunité ».

* **Accompagnement spécifique des collectivités : des partenariats gagnants !**

L'AGEDEN travaille en lien étroit avec les **intercommunalités** qui le souhaitent pour **mobiliser les communes**. On voit nettement que les sollicitations sont plus nombreuses sur les territoires où sont engagées des démarches volontaristes telles que des Appels à Projets communaux comme **Le Grésivaudan** et **Le Trièves**.

L'AGEDEN et le CAUE échangent régulièrement sur de nombreux projets pour rechercher ensemble des réponses aux problématiques urbanistiques, architecturales et énergétiques.



Autres maîtres d'ouvrage et gestionnaires de patrimoines

L'AGEDEN et l'ALEC se préoccupent également de mobiliser d'autres gestionnaires de patrimoine, gros consommateurs d'énergie, comme par exemple les **établissements d'hébergement du secteur médico-social**. Un **appel à manifestation d'intérêt** a été lancé pour proposer des accompagnements qui ont pu s'engager sur deux établissements. L'objectif à

terme est d'**animer un réseau des gestionnaires** de ce type d'établissements pour les accompagner dans la transition énergétique.

Concernant des domaines comme **le tourisme**, il est indispensable de s'appuyer sur les politiques publiques mises en place notamment au niveau

L'association a par ailleurs renforcé en 2017 son partenariat avec le SÉDI pour accompagner les collectivités iséroises.

Celui-ci est basé sur le savoir-faire technique et la complémentarité entre les deux organismes.

- **SÉDI** : optimiser et réduire la facture énergétique, conseil en énergie partagé (suivi et analyse des consommations d'énergie), éclairage public.

- **AGEDEN** : conseil personnalisé pour rénover son patrimoine, construire durablement et développer les énergies renouvelables.

Partenariat
SÉDI AGEDEN
L'énergie de vos territoires
GESTION DURABLE DE L'ÉNERGIE en Isère

ACCOMPAGNER LES COLLECTIVITÉS POUR UNE GESTION DURABLE DE L'ÉNERGIE

Le SÉDI et l'AGEDEN s'associent pour vous accompagner à la mise en œuvre d'une stratégie énergétique de votre patrimoine.

- Optimiser et réduire la facture énergétique
- Rénover son patrimoine
- Construire durablement
- Développer les énergies renouvelables

Qui sommes-nous ?

- L'AGEDEN, 40 ans d'existence, est une association loi 1901 qui accompagne à la fois les particuliers et les collectivités sur des actions de sensibilisation et de conseil technique, pour une gestion durable de l'énergie.
- Le SÉDI est l'autorité organisatrice des services publics de distribution d'électricité et de gaz en Isère. Il compte parmi ses adhérents 487 communes, 12 EPCI ainsi que le Département de l'Isère. En matière d'efficacité énergétique, le SÉDI propose des dispositifs d'aide à la décision et aux investissements des collectivités.

« UN PARTENARIAT BASÉ SUR LE SAVOIR-FAIRE TECHNIQUE ET LA COMPLÉMENTARITÉ DE DEUX ACTEURS INCONTORNABLES DE L'ÉNERGIE EN ISÈRE »

des intercommunalités pour intégrer des **critères énergétiques**. Comme pour le patrimoine des communes, cette implication des intercommunalités est indispensable et l'on peut citer le développement des actions dans ce domaine avec la **Communauté de communes de l'Oisans**.

2 REVUES DE PROJETS
ÉCHANGES ENTRE ÉLUS ET TECHNI-
CIENS DE DIFFÉRENTES COMMUNES

DÉVELOPPER DES FILIÈRES TECHNIQUES LOCALES



24 RETOURS
D'EXPÉRIENCE

REXOL

BILANS COMPLETS DE PROJETS NEUFS
ET DE RÉNOVATION POUR DÉGAGER DES
PROBLÉMATIQUES RÉCURRENTES



CHAUFFERIES BOIS

ANALYSES DE FONCTIONNEMENT



DYSFONCTIONNEMENTS

INTERVENTIONS SUR DES BÂTIMENTS
PUBLICS OU DE LOGEMENTS COLLECTIFS



INFORMER ET SENSIBILISER LES TERRITOIRES



18 INTERCOMMUNALITÉS À MOBILISER

- * Elaboration des PCAET pour les intercommunalités de plus de 20.000 habitants et évolution des Plans Climat en place
- * Plateformes locales de rénovation énergétique des logements
- * Dispositifs de diminution des poussières liées au chauffage au bois (Fonds Air Bois)
- * Démarche TEPOS (Territoire à Energie Positive)
- * Appel à projet auprès des communes concernant le patrimoine public et les ENR : cette action a été lancée par le Grésivaudan et le Trièves en 2017
- * Accompagnement des politiques sur le logement social (CAPI, Le Grésivaudan)
- * Accompagnement concernant l'hébergement touristique (Oisans)
- * Audit des chaufferies bois du territoire (Saint-Marcellin Vercors Isère Communauté, Le Grésivaudan)
- * Accompagnement de démarches citoyennes (centrales villageoises, etc.)

ACCOMPAGNER LES TERRITOIRES

Il est indispensable de **mobiliser et former des éco-citoyens**, puis d'**informer et de conseiller les porteurs de projets**. Mais il faut encore que l'offre soit à la hauteur des espérances : formation des professionnels, dispositifs de soutiens financiers, observation, évaluation ... sont autant d'actions importantes qui relèvent de nombreux acteurs de l'échelle nationale au niveau local.

L'AGEDEN contribue à certaines de ces actions notamment pour éviter les « contre-références » et partager les retours d'expérience au service des futurs projets.

Toutes ces actions indispensables au développement de **filières techniques performantes** ne peuvent trouver leur efficacité sans s'inscrire dans chaque territoire, pour construire un véritable **développement économique local** basé sur les ressources locales : humaines et énergétiques !

C'est pourquoi, depuis plus de dix ans l'AGEDEN a choisi d'ancrer son action dans une **approche territoriale de l'énergie**.

Ce tournant symbolisé par l'ouverture en 2008 de l'antenne Nord Isère à Bourgoin-Jallieu s'est concrétisé par le développement de **conventions d'objectifs** dans le cadre de politiques territoriales et par la mise en place de **référents territoires** dans l'équipe de l'association, dont la mission est d'établir des liens durables avec les acteurs locaux pour les

aider à construire leurs propres réponses aux problématiques énergie-climat, **des réponses adaptées aux spécificités locales**.

L'objectif de l'AGEDEN est de fournir des compétences et de donner des outils aux acteurs des différents territoires (collectivités, professionnels, associations, groupes de citoyens) pour qu'ils puissent mettre en place des politiques et actions concrètes.

Retours d'expérience, suivis

On peut faire tous les efforts de communication que l'on veut. Si ce que l'on préconise ne fonctionne pas, ou si des doutes sont émis et colportés, il est indispensable de connaître la réalité d'une manière objective, d'une part pour apporter des réponses aux détracteurs et d'autre part

pour **trouver des solutions sur les cas spécifiques** pouvant présenter des difficultés. L'AGEDEN intervient régulièrement pour **analyser des dysfonctionnements** particulièrement problématiques. D'autre part, pour une analyse avec plus de recul, l'AGEDEN choisi chaque année

d'analyser finement des opérations exemplaires quelques années après leur mise en service. Ces **REXOL** (Retours d'Expériences sur Opérations Livrées) permettent de dégager des problématiques récurrentes et d'améliorer le conseil pour de nouveaux projets.

Des actions de coordination

La coordination entre les différents niveaux (régional, départemental, local) est indispensable puisque l'AGEDEN offre des compétences et outils mutualisés à l'échelle départementale tout en s'appuyant sur une collaboration importante avec les intercommunalités et les acteurs locaux. L'AGEDEN participe

à la coordination des **acteurs du Conseil Logement** (EIE38, ADIL, CAUE, SOLIHA) au niveau départemental et dans la déclinaison locale avec les intercommunalités pour développer un véritable **guichet unique**. L'objectif est de rapprocher la population des « services publics » existants trop peu connus, ce qui se concrétise par

la présence dans des lieux comme les MSAP (Maisons de Services Au Public). D'autre part, l'AGEDEN et la DDT ont mis en place et animent le **Réseau Transition Energétique 38** qui permet les échanges avec les chargé·e·s de mission des territoires.

Le développement des politiques territoriales

La Loi TEPCV (Transition Énergétique pour la Croissance Verte) a, de fait, donné **un rôle majeur aux intercommunalités** pour mettre en œuvre la transition énergétique. Concrètement celles-ci ont de **nouvelles obligations** comme celle d'adopter un PCAET (Plan Climat Air Energie Territorial), mais c'est aussi et surtout une formidable opportunité de **développement économique local** : programmes de rénovation énergétique du patrimoine public, développement et valorisation des énergies renouvelables locales... Un atout pour les professionnels du bâtiment et de l'énergie mais aussi pour les agriculteurs, les forestiers, les acteurs du tourisme...

en amont possible leurs interlocuteurs des intercommunalités. En fonction de l'état d'avancement des réflexions, des capacités de chaque intercommunalité, il faut adapter les actions. L'expérience de certaines intercommunalités montre que l'engagement dans un premier temps, dans des actions qui peuvent parfois paraître modeste (sensibilisation, information), permet progressivement de **s'approprier la thématique** et de développer une vision et une politique locale.

Plans Climat Air Energie Territoriaux

* L'AGEDEN se doit de faire de la pédagogie autour de ces PCAET car certains territoires les voient uniquement comme une obligation supplémentaire. Il s'agit donc de répondre aux questions suivantes : *Comment transformer cette obligation légale en opportunité ? Comment s'y prendre ?*

Pour engager ces actions, l'AGEDEN propose de **partager les retours d'expérience**, d'aider à s'inscrire dans des dispositifs nationaux ou régionaux, comme les Appels à Projets. Les **référents territoire** de l'association informent le plus



* Dans le cadre du Programme Européen PEACE_Alps, l'AGEDEN intervient notamment pour développer les réflexions sur **l'adaptation au changement climatique**. Limiter son impact en réduisant ses émissions de gaz à effet de serre, semble être une démarche bien comprise, mais quand il s'agit de réfléchir aux nécessaires adaptations au changement climatique, on sent qu'il faut encore convaincre, d'autant que les réponses ne sont pas toutes évidentes.

DÉVELOPPER ET ACCOMPAGNER LES POLITIQUES TERRITORIALES

MOBILISER ET FORMER DES ECOCITOYENS

INFORMER ET CONSEILLER

ACCOMPAGNER LES TERRITOIRES

- 

Permanences Info Énergie
- 

Animations Info Énergie
- 

Animations scolaires
- 

Accompagnement à la mise en oeuvre du PCAET et/ou démarche TEPOS
- 

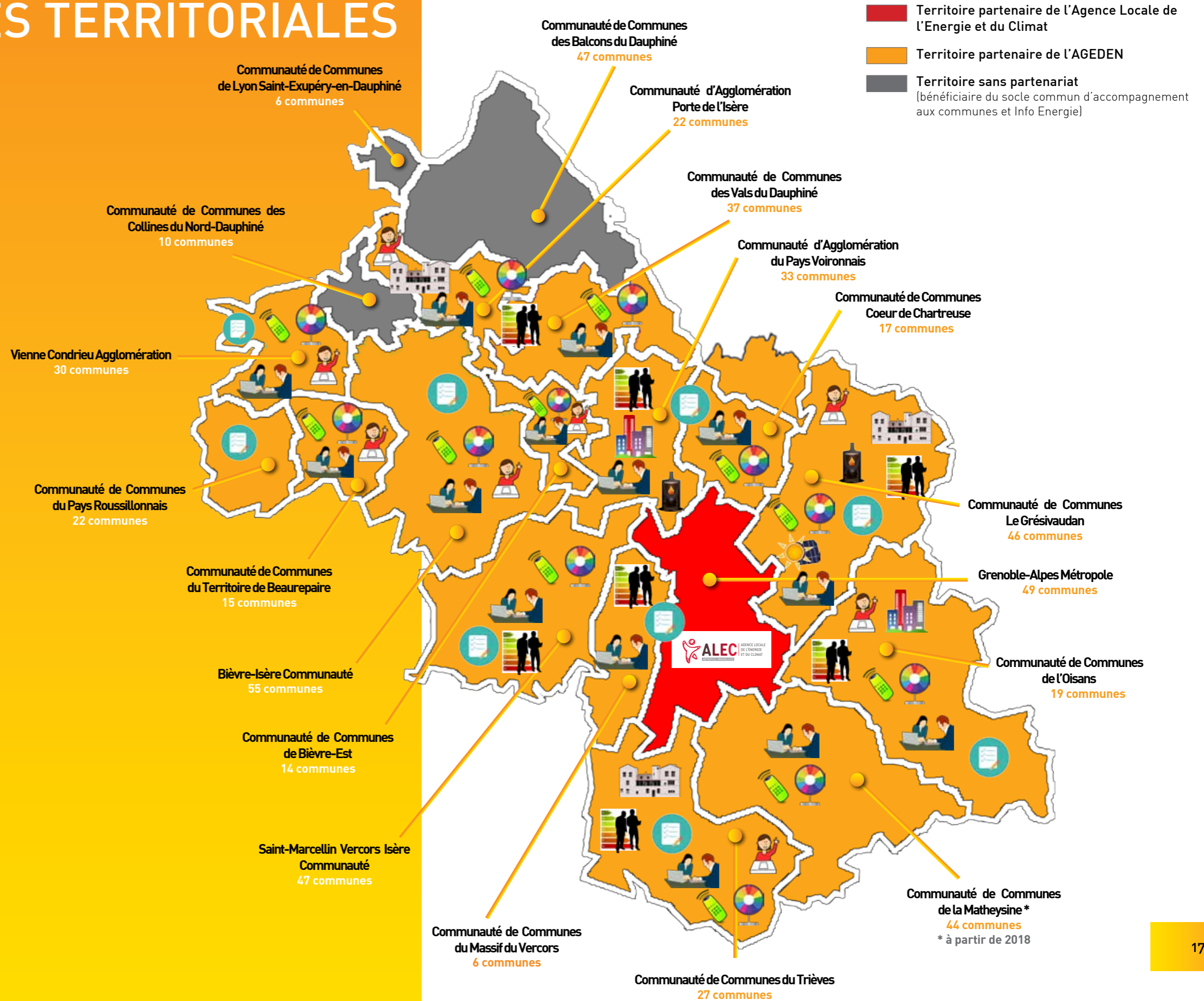
Infos Conseils fonds air bois
- 

Infos Conseils fonds solaire thermique
- 

Accompagnement à la mise en oeuvre d'une plateforme locale de la rénovation énergétique
- 

Campagne en faveur de la rénovation des copropriétés
- 

Accompagnement des politiques d'aides aux communes : rénovation de bâtiments, installation d'enr, éclairage public...



LES FINANCES

2017

TOTAL DES PRODUITS : 1 165,2 K€ (-2,1% par rapport à 2016)

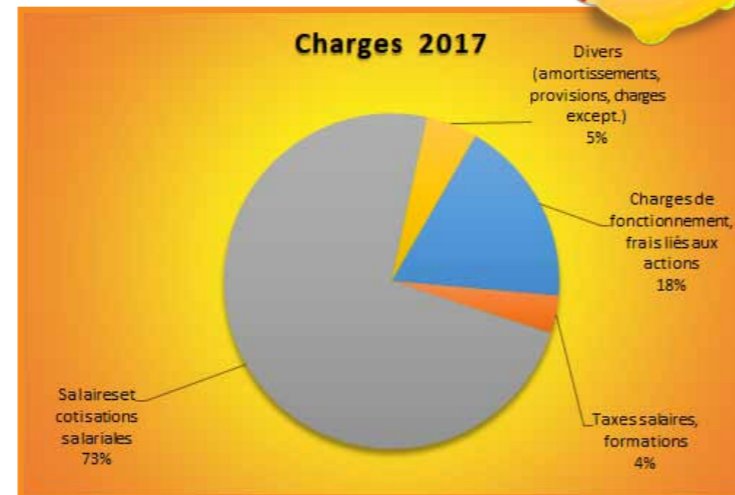
TOTAL DES CHARGES : 1 137,4 K€ (-2% par rapport à 2016)

RÉSULTAT : 27,8 K€



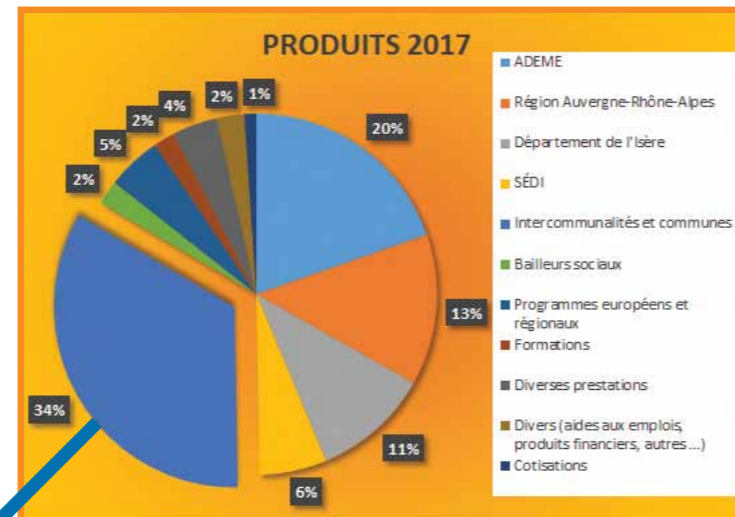
€ DÉPENSES 2017

Côté dépenses, la part essentielle est liée aux rémunérations du personnel et aux cotisations et charges associées (73%). Les charges de fonctionnement et frais liés aux actions (loyers, déplacements, communication...) constituent le second poste avec 18% des dépenses.



RECETTES 2017

L'AGEDEN bénéficie du soutien de nombreux partenaires publics pour mener à bien son Programme d'actions pour la transition énergétique. L'ADEME, le Département et la Région représentent 44% des financements (53% en 2015). La part des collectivités locales représente 34% des recettes avec des contributions très variables de 12 intercommunalités et de quelques communes. Enfin, le SÉDI intervient à hauteur de 6%.



✓ PERSPECTIVES 2018

Les partenariats avec les intercommunalités se développant, le prévisionnel 2018 devrait être en hausse à minima de 5% par rapport à 2017. L'effectif sera renforcé en conséquence pour mieux faire face aux besoins, et permettre de mieux anticiper les évolutions des actions.

CONCLUSIONS ET PERSPECTIVES

La transition énergétique fait aujourd'hui l'objet d'un **consensus sur le fait qu'il faut changer notre système énergétique**, ce qui s'est traduit par une **loi d'orientation en 2015**. Tout le monde est globalement d'accord sur de grands objectifs : **consommer moins, baisser la part des énergies polluantes, développer les énergies renouvelables l'économie circulaire et locale...** Mais les moyens pour atteindre ces objectifs divergent entre ceux qui ne jurent que par les progrès technologiques et d'autres qui prônent une décroissance radicale. D'autre part, force est de constater que quand il s'agit de passer à l'acte dans ses choix individuels, on ne retrouve qu'une minorité de personnes convaincus.

Dans ce contexte, les actions réalisées par l'association semblent bien répondre au défi de la transition énergétique. Il y a aujourd'hui 3 priorités :

- * **Mobiliser largement et faire évoluer les comportements**, pour amener chacun à une attitude responsable et cohérente.
 - * **Fournir une première information indépendante pour tous** : particuliers, copropriétés, collectivités, gestionnaires de patrimoines, entreprises, associations... pour aider à prendre les bonnes décisions.
 - * **Impulser des dynamiques territoriales avec les intercommunalités et les acteurs des territoires**, en développant des politiques spécifiques : rénovation, énergies renouvelables, circuits-courts...
- Il faut mobiliser et former des **écocitoyens** en se rapprochant le plus possible de la population et en développant des actions permettant à chacun de s'engager à son rythme et selon ses capacités.
 - L'enjeu est maintenant de **toucher un public beaucoup plus nombreux** donc potentiellement moins sensible à la préoccupation énergie-climat.
 - L'AGEDEN va continuer à **repérer les initiatives citoyennes**, et à développer les liens avec des groupes locaux actifs. Il s'agit de les mettre en réseau, d'être un support technique pour aider à engager des démarches : centrales de production ENR avec financement participatif, actions de sensibilisation... La proximité dans les quartiers ou les villages est un atout pour aller chercher au-delà du cercle des convaincus.
- L'objectif est d'offrir un **service universel à tous** pour qu'à minima quelques informations simples (financements, dispositifs existants, professionnels, exemples de réalisations performantes...) soient fournies, pour faciliter le passage à la décision. En effet ce rôle de « **tiers de confiance** » est très important alors que de multiples offres commerciales et dispositifs financiers sont proposés.
 - L'AGEDEN développe de **multiples partenariats permettant de relayer les informations auprès de nombreux interlocuteurs**. Les efforts de mutualisation notamment avec l'ALEC et avec les autres acteurs du conseil logement ont permis d'augmenter fortement le nombre de conseils, mais à moyens constants nous atteignons une limite pour continuer à assurer des conseils de qualité.
 - L'AGEDEN va poursuivre sa **démarche de collaboration** avec les différents acteurs des territoires et notamment les intercommunalités de l'Isère. Aujourd'hui, l'AGEDEN travaille avec 15 des 18 intercommunalités de l'Isère, ainsi qu'avec de nombreux groupes citoyens et autres organismes locaux. L'association souhaite continuer à tisser ces liens indispensables entre les différents acteurs de la transition énergétique : les institutions, le grand public, les professionnels ...



En savoir plus sur l'AGEDEN : flashez pour visionner la vidéo de présentation de l'association !

www.ageden38.org

infoenergie@ageden38.org - 04 76 23 53 50

REJOIGNEZ-NOUS

adhérez à l'AGEDEN
participez à nos actions

SUR LES RÉSEAUX SOCIAUX



DANS NOS LOCAUX



Bâtiment ESP'ACE Air Climat Energie,
14, avenue Benoît Frachon,
38400 Saint-Martin d'Hères



4, avenue Ambroise Genin
38300 Bourgoin-Jallieu

Accès en transports en commun
Gare SNCF de Bourgoin-Jallieu

Accès en transports en commun

Tram C : Arrêt « Neyrpc Belledonne »
Tram D, Bus C5, 14 et 15 : Arrêt « Neyrpc Belledonne »
ou « Maison communale »