



**GESTION DURABLE
DE L'ENERGIE**
en Isère

RAPPORT D'ACTIVITÉ 2018



SOMMAIRE

Le mot du Président

p3

L'équipe

p4

Nouveau projet associatif

p6

Activités 2018

p8

Les finances

p22

Conclusion et perspectives

p23



LE MOT DU PRÉSIDENT

RAPPORT MORAL

Depuis plusieurs années, l'AGEDEN a fortement développé ses partenariats avec les intercommunalités afin de faire émerger de véritables projets de transition énergétique à l'échelle de territoires structurés et organisés. Naturellement, les intercommunalités ont été de plus en plus associées à la gouvernance de l'association. Laurent Lefebvre ayant décidé de passer la main après 6 ans d'une présidence engagée et volontaire, le Conseil d'Administration m'a désigné comme 11^{ème} président de l'AGEDEN, issu du collège des collectivités, représentant du Grésivaudan et maire de Saint-Martin d'Uriage. Je ne suis pas un spécialiste de l'énergie mais mon activité professionnelle de chercheur dans le domaine de la météorologie de montagne, des avalanches et du climat m'a amené à m'intéresser fortement aux différentes sources d'énergie en lien avec les émissions de gaz à effet de serre.

Cette première année de présidence a été riche en rencontres, en actions et en réflexions.

Ainsi dans un contexte de forte évolution des besoins, il est apparu nécessaire de réfléchir au projet associatif.

Celui-ci permet de préciser des pistes de développement pour répondre à trois grands objectifs qui font la spécificité de l'AGEDEN comme acteur de la transition énergétique en Isère : **sobriété, pédagogie et territoire.**

Cette réflexion amène aussi à définir notre implication sur d'autres thèmes au-delà du « cœur de métier » bâtiment, énergies renouvelables et notamment :

- **la mobilité et l'éco-consommation** qui représentent un enjeu essentiel et nécessite à l'évidence une évolution des comportements,
- **l'économie circulaire, et l'adaptation au changement climatique** qui représentent l'opportunité d'un véritable développement durable à l'échelle locale.

Parmi les dossiers importants d'actualité, la mise en place du **service public de la performance énergétique de l'habitat** (SPPEH), créé par la loi Brottes en 2013 puis précisé dans la loi sur la transition énergétique et pour la croissance verte (LTECV) de 2015. Coordonné par les régions et mis en œuvre par les intercommunalités, le SPPEH a pour objectif de développer les actions menées d'une part dans le cadre du Service « Info Energie » (déployé par l'ADEME et porté par des associations comme l'AGEDEN depuis une vingtaine d'années) et d'autre part dans le cadre des Plateformes de Rénovation Énergétique des logements développées par les intercommunalités depuis 5 ans environ.

Dans ce nouveau contexte législatif, les modalités de financement du service « Info Energie » devraient évoluer. Les collectivités et essentiellement les

EPCI doivent désormais accompagner les habitants dans leurs projets de réduction de la consommation d'énergie des logements, sans qu'un financement de cette mission ne leur soit clairement affecté. Ces évolutions majeures dans le financement de la transition énergétique renforcent le rôle des collectivités mais également les incertitudes concernant les moyens.

Notre association devra collaborer encore plus avec les intercommunalités, l'objectif prioritaire étant **le maintien d'un guichet unique départemental** dans le cadre de la mutualisation avec l'ALEC pour garantir un service universel tout en l'adaptant aux politiques locales.

Il est de notre responsabilité d'alerter les pouvoirs publics sur la difficulté dans laquelle nous sommes actuellement pour faire face à la demande croissante des particuliers sans aucune visibilité sur les financements du SPPEH. Ce chantier de la rénovation énergétique des logements est, de l'avis général, **une priorité pour réussir la transition énergétique tout en développant l'activité économique locale.**

Enfin la question de l'accompagnement de la demande citoyenne individuelle ou structurée au sein de mouvements citoyens en fort développement est posée. Face aux urgences environnementales, climatiques et énergétiques, l'AGEDEN souhaite apporter toute son énergie, son expertise et ses compétences pour **construire des réponses locales et collectives avec l'ensemble des acteurs : citoyens, professionnels, collectivités.**

Je remercie sincèrement les élus au Conseil d'administration et le personnel de l'AGEDEN pour leur accueil et leur engagement et les assure de mon implication dans les actions à mener pour notre association.

Gérald Giraud, Président de l'AGEDEN.



en 2019, la transition passera par ici...

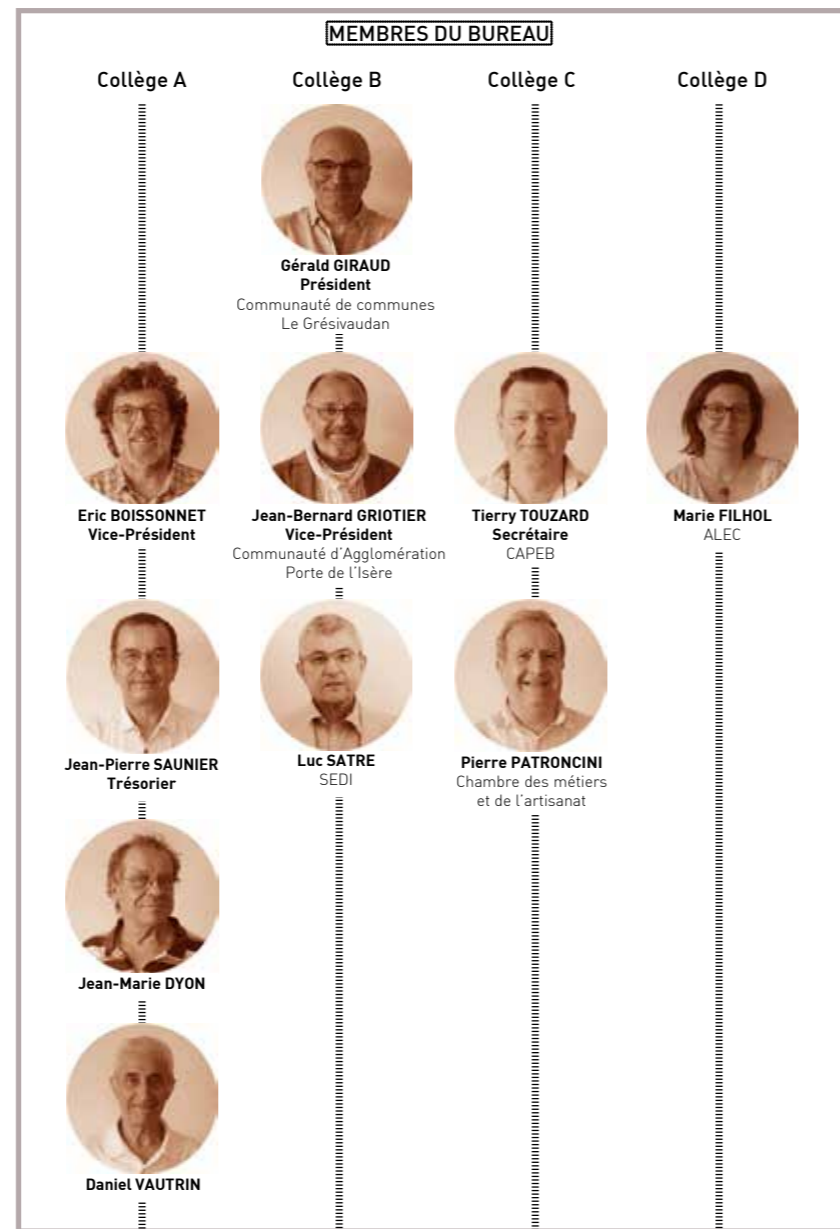
L'AGEDEN, association pour une Gestion Durable de l'Énergie, est une association loi 1901 à but non lucratif qui a plus de 40 ans d'expérience sur les questions énergétiques en Isère.

Son objet est « d'accompagner et de promouvoir les actions en faveur de la transition vers une gestion durable des ressources et de l'énergie. Il s'agit de contribuer localement à la construction d'un nouveau modèle de société répondant mieux aux enjeux sociaux, économiques et locaux »

L'association regroupe ses adhérents en 4 collèges permettant d'avoir une démarche transversale avec l'ensemble des acteurs :

- Collège A : Personnes physiques adhérant à titre individuel
- Collège B : Collectivités publiques et leurs regroupements et notamment les intercommunalités de l'Isère, mais aussi le Département et le SÉDI.
- Collège C : Les entreprises et leurs représentants
- Collège D : Les autres personnes morales de droit privé ou public : associations, organismes, bailleurs sociaux...

LE CONSEIL D'ADMINISTRATION



AUTRES MEMBRES DU CONSEIL D'ADMINISTRATION



L'ÉQUIPE SALARIÉE

27 personnes en 2019
soit 23 ETP



ET AUSSI...

Salariée ALEC, poste mutualisé avec l'AGEDEN :

Elles ont quitté l'AGEDEN en 2018 :

Amandine GONON
Assistante administrative

Marianne BRETON
Chargée de mission énergie et territoires

Béatrice ORCEL
Conseillère Info Énergie Animatrice

NOUVEAU PROJET ASSOCIATIF

Pourquoi faire évoluer le projet associatif ?

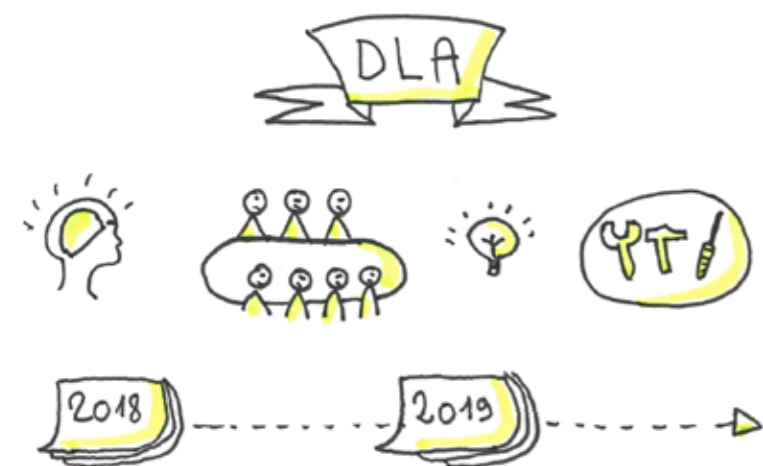
L'AGEDEN oeuvre depuis plus de 40 ans en Isère pour accompagner et promouvoir les actions en faveur de la transition vers une gestion durable des ressources et de l'énergie

Face à la prise de conscience de l'urgence climatique et les attentes croissantes de nos concitoyens et des différents partenaires de l'AGEDEN, le programme d'actions a atteint ses limites de capacité (optimisation des processus, temps passé important au détriment de nouveaux projets...).

L'AGEDEN avait la sensation d'être à un moment charnière de son développement et c'est pourquoi en février 2018, l'association a organisé un séminaire entre administrateurs et salariés au cours duquel les points clés de développement ont été identifiés et l'association a décidé de rentrer dans un dispositif local d'accompagnement (DLA).

Cela se traduit par un programme d'actions comprenant les axes suivants :

- Sensibiliser les citoyens et les acteurs locaux
- Informer et conseiller les propriétaires et gestionnaires de patrimoine
- Accompagner les territoires
- Développer des filières énergétiques locales



Le Dispositif Local d'Accompagnement (DLA)

Ce dispositif, piloté sous l'égide de GAIA, est financé par l'Etat, la Caisse des Dépôts et Consignations, le Fonds Social Européen, la Région Auvergne Rhône Alpes, le Conseil Départemental de l'Isère et la Métropole de Grenoble.

Il a été réalisé avec l'accompagnement de Frédéric Soubeyran, consultant chez Chantier Mobeelle.

L'objectif du DLA est d'« accompagner le passage de seuil avec un projet partagé, outillé et intégré dans son environnement ».

Les résultats

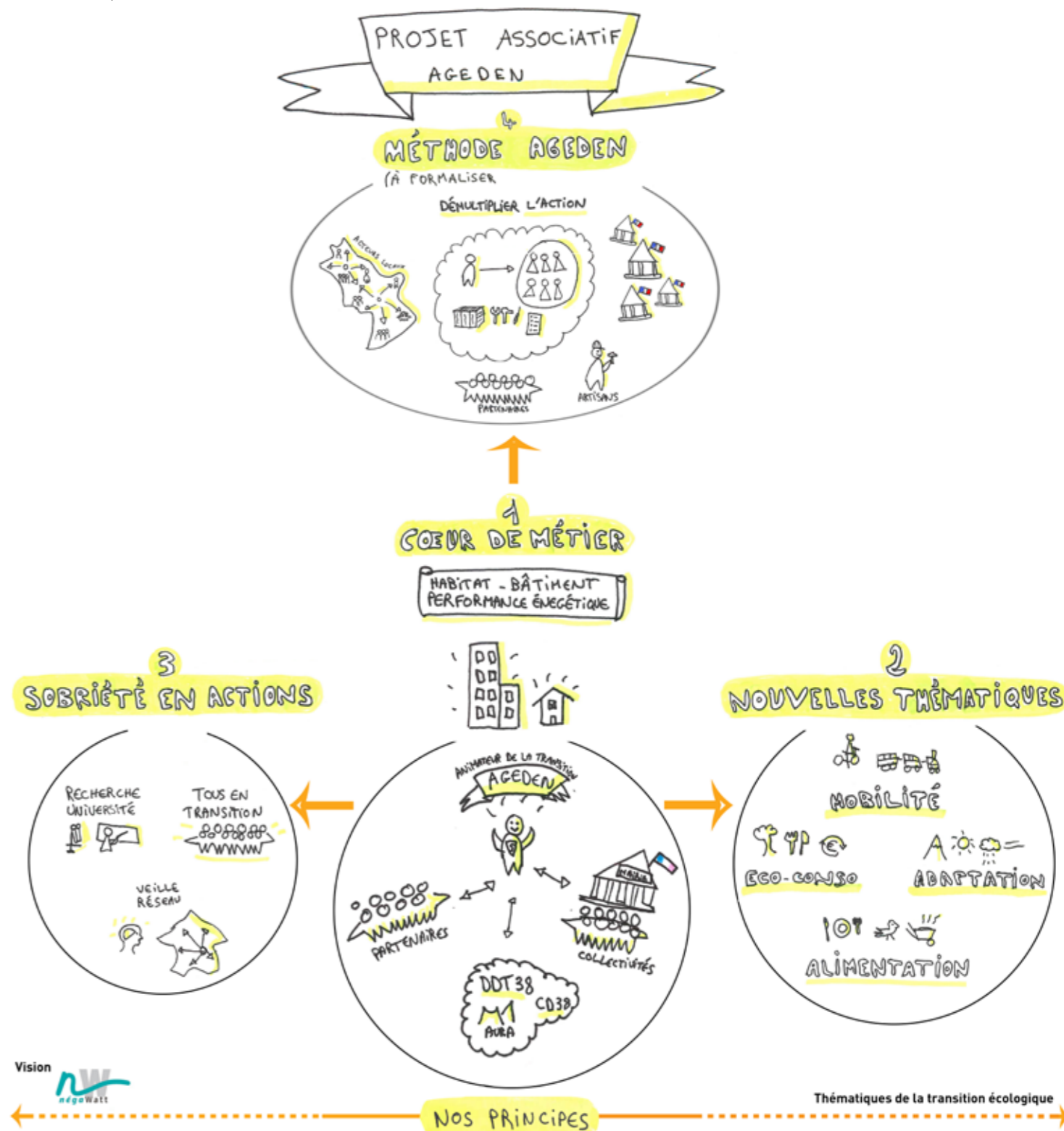
Un groupe d'une dizaine de personnes a été constitué pour travailler avec le consultant : les 3 membres du Comité de Direction, 4 membres de l'équipe salariée (désignés par leurs pairs) et 4 administrateurs dont le Président de l'AGEDEN.

La formalisation de ces pistes aboutit au projet associatif de l'AGEDEN. Il projette l'association sur les 5 ans à venir. Les 4 axes de travail sont déclinés dans une feuille de route.

Ce travail a permis de :

- clarifier et formaliser les spécificités de l'association comme acteur de la transition énergétique avec trois grandes orientations : **Pédagogie, Territoire, Sobriété**,
- dégager quatre pistes de développement permettant de répondre à ces orientations.

Cette démarche permet à l'association de **se redéfinir non plus en fonction des actions qu'elle mène, mais bien à l'aune de ses objectifs et des valeurs auxquelles elle souhaite rester fidèle.**



82 ARTICLES DE PRESSE



10 INTERVENTIONS RADIO ET TV

10 PUBLICATIONS INFO ÉNERGIE (PIE) DE L'ISÈRE

15500 CONTACTS



60 SUPPORTS DE COMMUNICATION ANIMATIONS INFO ÉNERGIE

DIFFUSER LES INFORMATIONS

11400 VISITEURS SUR LE SITE AGEDEN38.ORG

9844 VISITEURS SUR LE SITE INFOENERGIE38.ORG



373 MENTIONS « J'AIME »

+13%



119 FOLLOWERS

+22%



19 SOIRÉES THERMOGRAPHIQUES

5 VISITES DE SITES EXEMPLAIRES



AVEZ-VOUS APPRÉCIÉ LA SOIRÉE THERMOGRAPHIQUE ?

91%

JE SUIS SATISFAIT DE LA SOIRÉE

24%

LA SOIRÉE M'A AIDÉ DANS MES CHOIX DE TRAVAUX

22%

LA SOIRÉE M'A CONDUIT À AMÉLIORER LA PERFORMANCE VISÉE

13 MARCHÉS ET SALONS

14 PRÊTS D'EXPOSITION

21 CONFÉRENCES ET RÉUNIONS GRAND PUBLIC



La transition énergétique se fera par les changements de comportements individuels et collectifs. Pour sensibiliser le plus grand nombre d'isérois aux questions de maîtrise de l'énergie, l'AGEDEN a fait le choix d'outils de communication et d'animations innovants. En lien avec les différents acteurs des territoires, les Conseiller-ère-s Info Energie de l'AGEDEN ont développé en 2018 de nombreuses actions.

Des outils de communication vers les territoires

L'AGEDEN s'adapte aux besoins des différentes intercommunalités (14 partenariats spécifiques) tout en faisant respecter une charte de communication rendant lisible le Service Info Energie. Le dialogue avec les collectivités permet de mettre en oeuvre de nouvelles idées, cohérentes avec la communication des Espaces Info Energie.

Une nouvelle action a été mise en place, en partenariat avec les collectivités

territoriales : 5 publipostages (toutes boîtes aux lettres) avec la Poste dans le cadre d'évènements de sensibilisation.

Par ailleurs, la mise à jour des pages territoriales du site internet de l'AGEDEN continue depuis janvier 2018.

Des animations pour sensibiliser le grand public

L'AGEDEN intervient systématiquement dans le cadre de partenariats avec des acteurs locaux. Cette démarche fait partie de la construction des partenariats.

Visites et soirées thermographiques

L'AGEDEN constate toujours un fort intérêt des participants aux animations orientées « bâtiment », au regard des nombreux échanges pendant les visites de site et soirées thermographiques.

L'Appart'Énergie

Suite à une réunion de présentation de cet outil créé par l'ALEC69 en mars, l'Espace Info Energie de l'Isère a décidé de faire réaliser

deux « Appart'Énergie » qui ont été développés et testés à 5 reprises sur le second semestre 2018.



Accompagner des collectifs

En 2018, l'AGEDEN a été beaucoup sollicitée pour intervenir lors de différentes réunions organisées par des partenaires locaux : groupes de citoyens et collectivités. L'association contribue généralement à l'organisation et à la communication mais elle est surtout attendue pour fournir une information fiable et indépendante.

Au total 21 réunions ont regroupé 580 personnes.

A noter un intérêt croissant pour la thématique du photovoltaïque et de l'investissement citoyen.



Focus territoire

Fête du quartier des Moines à Saint-Quentin-Fallavier le 23 Juin 2018

Une animation plutôt ciblée sur les économies d'énergie au quotidien avec la « Roue des économies d'énergie ».

L'occasion de s'insérer dans le tissu local et de toucher le public au coeur de son quartier. Ce type d'animation ancrée sur le territoire permet à l'AGEDEN de sensibiliser un public plus large (pas uniquement les propriétaires intéressés par des travaux et des aides financières).





ACCOMPAGNER LE CHANGEMENT DES COMPORTEMENTS



4 ÉQUIPES

60 PARTICIPANTS



10 RÉUNIONS AVEC DES COLLECTIFS «ACTEURS RELAIS»



26 FAMILLES FORMÉES À L'ÉCO-PARENTALITÉ

1 CONFÉRENCE (EN PRÉSENTIEL + PODCAST)

175 PERSONNES FORMÉES

20 ATELIERS ÉCO-CONSOMMATION



DÉFI CLASS'ÉNERGIE

2130

ÉLÈVES DE CM1-CM2

133 CLASSES



JE MAÎTRISE LES CONSOMMATIONS D'EAU ET D'ÉNERGIE DANS MON COLLÈGE

125

ÉLÈVES DE LA 6^{ÈME} À LA 3^{ÈME} CLASSES

5

La transition écologique, c'est aussi une somme de changements individuels et collectifs.

Faire évoluer les comportements individuels pour protéger la planète peut paraître fastidieux. L'AGEDEN a donc choisi d'accompagner des démarches collectives et des groupes de citoyen-ne-s, ainsi que le public scolaire dans ce changement.

Les 8 animateur-trice-s de l'AGEDEN ont réalisé des actions de sensibilisation et d'information sur différentes thématiques liées à l'énergie : alimentation, parentalité, éco-consommation...

L'éco-consommation

L'AGEDEN a animé 14 ateliers pratiques regroupant au total 175 personnes autour de l'éco-consommation dans le logement, principalement pour des centres sociaux dans le cadre de partenariats avec les intercommunalités. Ces ateliers sont particulièrement pertinents pour toucher un public de locataires. Ces actions contribuent à lutter contre la précarité énergétique en faisant prendre conscience de la capacité de chacun à agir dans des actions simples correspondant à des pratiques quotidiennes.

L'alimentation

Pour la 5^{ème} fois, l'AGEDEN a organisé le « Climat Dans Nos Assiettes », concours de cuisine locale qui s'est déroulé le dimanche 5 novembre à Châbons.

Il a réuni 18 cuisiniers amateurs, répartis dans 4 équipes. 60 personnes sont venues déguster les plats mais également assister à la conférence « L'alimentation durable » de Philippe Gallay, diététicien nutritionniste.

Un jury de 3 professionnels était présent pour décerner les différents prix. Une façon de sensibiliser le public à l'utilisation des ressources liées à l'alimentation.

Les animations scolaires

En 2017-2018, 8 territoires ont soutenu l'AGEDEN pour la réalisation du Défi Class'énergie. Les interventions se déroulent tout au long de l'année scolaire en 3 ou 4 modules. Chaque classe réalise un projet collectif en lien avec l'énergie et le changement climatique, qui peut prendre différentes formes : vidéo, théâtre, oeuvre plastique... Ce projet est valorisé au cours d'une journée finale qui rassemble les différentes écoles participantes du territoire.

Pour l'année scolaire 2018-2019, 6 territoires participent au défi Class'énergie, ce qui représente au total 72 classes.

Par ailleurs, l'AGEDEN intervient sur la métropole grenobloise pour assurer les animations sur l'énergie et le climat dans le cadre du Défi école à énergie positive mené par l'ALEC et Grenoble-Alpes Métropole.

« Je maîtrise les consommations d'eau et d'énergie dans mon collège »

Ce défi, porté par le Département, l'ALEC et l'AGEDEN propose aux collégiens de réaliser un projet de classe en lien avec l'énergie. Par petits groupes, ils analysent les factures de leur établissement et proposent des actions pour économiser l'énergie. Pour la saison 2018-2019, 5 classes ont commencé le défi.

Accompagner des relais locaux pour « massifier »

L'AGEDEN est convaincue qu'il existe un potentiel important d'acteurs relais permettant de disséminer les connaissances et l'information sur les thématiques énergie. L'AGEDEN est ainsi en contact avec plusieurs collectifs motivés, engagés localement pour la transition, et a organisé 10 réunions d'information en 2018.

Pour développer cette approche, l'AGEDEN a recruté un stagiaire en alternance. Son travail a permis d'identifier les groupes isérois, ainsi que leurs besoins. L'objectif sera de proposer prochainement une mise en valeur de ces initiatives via des outils numériques et des rencontres, un travail en réseau pour ceux qui souhaitent échanger, ainsi qu'un soutien ponctuel (intervention pour animation et/ou expertise sur des domaines spécifiques).

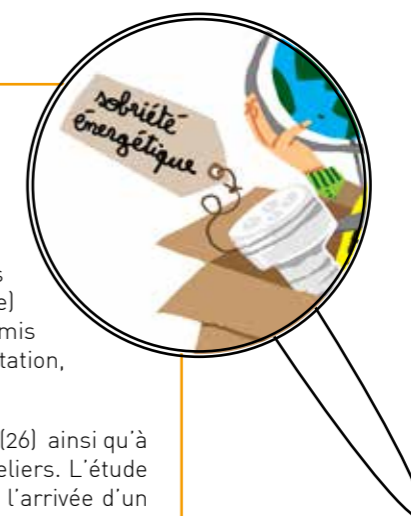
L'AGEDEN ne cherche pas à se substituer aux groupes locaux mais bien à les appuyer dans leur démarche et leur apporter des outils.

Focus sobriété

Projet éco-parentalité

Ce projet a permis de sensibiliser une vingtaine de familles à l'éco-consommation liée au soin des enfants. L'organisation de ces ateliers (une dizaine) et la conférence de P. Perrin, éco-infirmier, ont permis d'aborder des thèmes aussi variés que l'alimentation, l'hygiène, les jouets, la qualité de l'air intérieur...

L'AGEDEN s'est associée à l'ALEC38 et au CEDER (26) ainsi qu'à une sociologue pour réaliser cette séquence d'ateliers. L'étude socio-psychologique a montré que la période de l'arrivée d'un enfant est propice au changement de comportement et que la constitution de groupes de pairs favorisait le passage à l'acte.



+16%

DEMANDES
INFO ÉNERGIE

175 PERMANENCES
EXTÉRIEURES
DANS 13 LIEUX



2 AGENCES

16 CONSEILLER-ÈRE-S
INFO ÉNERGIE

DONT 10 DE L'AGEDEN
ET 6 DE L'ALEC



7494
CONSEILS INFO ÉNERGIE

DONT 60% SUR LES AIDES
FINANCIÈRES

34% POUR DES
INFORMATIONS TECHNIQUES

6% POUR D'AUTRES
INFORMATIONS

INFORMER ET CONSEILLER

COMMENT AVEZ-VOUS CONNU L'ESPACE INFO ÉNERGIE ?

26%



BOUCHE À OREILLE

35%



COMMUNICATION
NATIONALE

20%



PARTENAIRES
LOCAUX

19%



COMMUNICATION
ET MÉDIAS LOCAUX

PROVENANCE DES APPELS (LIGNES DÉDIÉES)
STANDARD MUTUALISÉ ALEC/AGEDEN



66%

15%

13%

4%

2%

THÉMATIQUES ABORDÉES EN
CONSEIL INFO ÉNERGIE

41% ISOLATION

29% CHAUFFAGE

10% VENTILATION

8% PRODUCTION D'EAU CHAUDE
SANITAIRE

DE RENDEZ-VOUS

19%



117 PRÊTS DE
THERMO-KITS

9 PRÊTS DE
CONSO-KITS



42 SOIRÉES
THERMO-
COPRO

50% PASSAGE EN
TRAVAUX

2

NEWSLETTER À
DESTINATION
DES SYNDICS ET
DES COPROPRIÉTAIRES



166

COPROPRIÉTÉS
ACCOMPAGNÉES

57% NOUVELLES
OPÉRATIONS



L'habitat et la performance éner-
gétique font partie du coeur de métier
de l'AGEDEN. La mission Espace Info
Energie permet d'informer et d'orien-
ter tous les habitants de l'Isère sur
les questions liées à l'énergie, en
toute indépendance des vendeurs
d'énergie, de matériels, de matériaux
et de prestations. Il s'agit de rassurer
les porteurs de projets, tout en s'as-
surant qu'ils adoptent une stratégie
tournée vers la sobriété.

Le Service Info Energie 38, porté par
l'AGEDEN et l'ALEC en Isère donne
accès à un premier niveau d'informa-
tion et de conseil quel que soit le lieu
d'habitation et la situation person-
nelle. Ce service universel permet
d'améliorer la qualité des projets et
de rassurer les particuliers qui ont
besoin de ce « tiers de confiance ».

Les 16 Conseiller-ère-s orientent
au besoin les demandes vers les
dispositifs locaux adaptés (OPAH,
Plateformes de rénovation éner-
gétique) ou les partenaires concernés
(ADIL38, CAUE, SOLIHA, URBANIS).
Dans le contexte de la territorialisa-
tion des politiques « énergie-climat
» le service EIE38 doit se coordonner
au mieux avec les différents acteurs
locaux. Il constitue de fait une véri-
table plateforme départementale de
la rénovation en lien avec ses part-
naires du conseil logement.

Focus pédagogie

Conseil énergie dans le cadre d'une plateforme territoriale de rénovation : RénoVertaco (Massif du Vercors)

La plateforme RénoVertaco a été lancée le 2 février 2018. 48 visites-conseil + rapport
ont été effectués afin d'accompagner les porteurs de projets dans leur parcours de
rénovation.

Ces visites sont l'occasion d'amorcer un dialogue plus poussé avec
les particuliers concernant leur projet. L'AGEDEN met alors
en oeuvre ses compétences pédagogiques afin d'élargir
la vision de la rénovation et inciter les particuliers à
la performance énergétique, sans se cantonner à
l'obtention d'aides financières.

De même, les relations avec les artisans dans le
cadre de la plateforme sont fondées sur l'échange
d'informations en faveur d'une rénovation performante.

Enfin, l'AGEDEN guide le territoire dans la mise en place
de sa plateforme, forte de son expérience dans d'autres
dispositifs ailleurs en Isère.



Les permanences Info Energie

Les permanences téléphoniques sont
assurées de 9h à 12h30 et de 14h à
18h tous les jours dans nos locaux de
Saint-Martin d'Hères et Bourgoin-
Jallieu. En 2018, il y a eu 561 jours de
permanence dans les deux agences.
Dans les territoires, 205 permanences
décentralisées ont été réalisées (RDV
dans les territoires) contre 174 en 2017.
Plusieurs plateformes de rénovation
locales se sont mises en place et le
nombre de rendez-vous a augmenté
en conséquence.

Une augmentation impor- tante du nombre de conseils

De 2016 à 2018, ont eu lieu plusieurs
mesures incitatives pour la rénovation
énergétique sur certains territoires :
primes air bois, plateformes de réno-
vation énergétique...

En conséquence, 2018 représente la
plus grosse année depuis la création
du service en Isère avec près de 7500
conseils. Le nombre de rendez-
vous a augmenté (19% du nombre
de demande total contre 17%
en 2017). Les rendez-vous per-
mettent un conseil plus appro-
fondi qu'au téléphone.

Focus sobriété

Prêt de thermo-kits

Ce service (analyse des clichés
thermographiques pris par les
particuliers à leur domicile grâce
à la caméra infrarouge) a connu
un fort succès en 2018 avec
117 prêts réalisés. Ceci est en
partie dû au fait que l'AGEDEN
a dépassé le nombre de soirées
thermographiques prévues, à
la demande des territoires qui
apprécient particulièrement ces
animations sur le thème du
logement.

Lors des retours
des thermo-
kits, 25% des
emprunteurs
ont déclaré
que ce prêt
les a décidé
à réaliser
des travaux
de rénovation
énergétique.



L'AGEDEN souhaite continuer à garan-
tir le même niveau de conseil malgré
l'augmentation de la demande. Celle-
ci oblige à repenser l'organisation et à
réfléchir aux adaptations pour main-
tenir un service de qualité universel et
indépendant.

Une charte d'engagement pour les syndics de copro- priété

La « charte d'engagement volontaire
pour la transition énergétique des
copropriétés du territoire » a été
créée en 2018 par le pôle copropriété
de l'AGEDEN. C'est un outil de com-
munication et d'engagement mutuel.
Elle vise à inciter les syndics de copro-
priété à s'engager dans la rénovation
énergétique.

Cette charte devrait se déployer sur
l'Oisans en 2019 dans le cadre d'une
expérimentation sur les communes de
l'Alpe d'Huez et des 2 Alpes.

En 2018, l'AGEDEN a accompagné 166
copropriétés en Isère. Sur 300 copro-
priétés accompagnées dans les an-
nées précédentes, le passage à l'acte
est supérieur à 40%.

CONSEILS TECHNIQUES APPROFONDIS MAÎTRES D'OUVRAGE COLLECTIFS



8 ATELIERS ÉNERGIE POUR LES ÉLUS ET TECHNICIENS DES COLLECTIVITÉS

36% DES PROJETS COMMUNAUX ACCOMPAGNÉS SONT DANS LE GRÉSIVAUDAN (64 PROJETS) : GRÂCE AU LANCEMENT DES APPELS À PROJETS

179 PROJETS DE COLLECTIVITÉS ACCOMPAGNÉS **+25%** PAR RAPPORT À 2017 DONT **88%** DANS DES TERRITOIRES À ÉNERGIE POSITIVE

TYPLOGIE DES PROJETS ACCOMPAGNÉS

47% RÉNOVATION DE BÂTIMENTS PUBLICS
26% INSTALLATION D'ÉNERGIE RENOUVELABLE

44,5 MILLIONS D'EUROS HT D'INVESTISSEMENTS PRÉVUS PAR LES COLLECTIVITÉS

QUALITÉ DE L'AIR INTÉRIEUR

90 ÉLU·E·S SENSIBILISÉ·E·S
6 COMMUNES ACCOMPAGNÉES



AUTRES ACCOMPAGNEMENTS

7 ASSOCIATIONS

9 ENTREPRISES

3 ÉTABLISSEMENTS TOURISTIQUES

14 PRIVÉS AUTRES DONT LY-CÉE AGRICOLE, ÉTABLISSEMENT RELIGIEUX, SCI FAMILIALE



Focus pédagogie

Ateliers pour les élus

L'AGEDEN a mis en place, en collaboration avec le CAUE (Conseil Architecture Urbanisme Environnement) et le SEDI (Syndicat des Énergies de l'Isère) des "Ateliers énergie" pour les élus et techniciens des collectivités en Isère. Ces ateliers viennent compléter les accompagnements de projets. Ils permettent de rencontrer les élus motivés par petits groupes et de favoriser les échanges entre eux. Les compétences techniques et d'animation de l'AGEDEN et de ses partenaires sont mises à profit pour partager des retours d'expériences et coller au plus près des préoccupations des élus.

Pour 2018, les 7 ateliers réalisés ont eu pour thèmes :

- Rénovation des bâtiments publics : passer de la contrainte à l'opportunité,
- Assurer la conduite des chaufferies collectives,
- Qualité de l'Air Intérieur dans les bâtiments sensibles,
- Autoconsommation Photovoltaïque.

Accompagner les projets

En 2018, l'AGEDEN a accompagné 179 projets de collectivités, ce qui représente une augmentation de 25% par an depuis 2016. Les dynamiques de territoires, notamment par le lancement d'appels à projets communaux (Trièves, Grésivaudan), constituent des leviers importants pour démultiplier les projets.

Retombées économiques sur le territoire

83 des 179 projets de collectivités accompagnés en 2018 sont chiffrés, représentant un investissement de 44.5 millions d'euros HT par les collectivités, avec des retombées économiques directes sur les entreprises du territoire. Ces projets sont essentiellement planifiés pour 2019.

Qualité de l'air

En mars 2018, une soirée d'information/sensibilisation a été réalisée avec Le Grésivaudan, regroupant 90 élus et techniciens pour échanger sur les

enjeux, les systèmes, l'entretien, les polluants et la réglementation. Cette soirée s'est terminée par une conférence grand public, regroupant 140 personnes.

En parallèle, l'AGEDEN a accompagné 6 communes sur cette thématique en 2018 avec qualification du niveau de renouvellement d'air des établissements et appui pour la mise en oeuvre d'actions correctives.

Le thème de la Qualité de l'Air Intérieur a été repris dans une newsletter consacrée à la ventilation, intégrant les retours d'expériences sur les communes déjà accompagnées sur ce volet.

D'autres gestionnaires de parcs de bâtiments importants, comme par exemple des établissements du secteur médico-social (hôpitaux, associations d'aide aux handicapés,...) ou encore du secteur du tourisme (hébergements), constituent des cibles intéressantes à mobiliser car ce sont souvent des consommateurs importants qui n'ont pas de personnel dédié à la question de l'énergie. Le développement d'actions sur ces cibles est donc particulièrement pertinent.

De la même façon, l'AGEDEN est notamment en partenariat avec les principaux bailleurs sociaux de l'Isère ainsi que l'association qui les regroupe (ABSISE) pour échanger des retours d'expériences, approfondir des thématiques techniques ou encore apporter un appui en sensibilisation.



Focus sobriété/pédagogie

Accompagnement d'un éco-quartier

La forte implication terrain de l'AGEDEN lui a permis d'être associée au projet d'éco-quartier de Crolles. Le projet était déjà très avancé et un travail conséquent a été réalisé par la commune sur la base des remarques AGEDEN et CAUE : repositionnement des exigences selon une vingtaine d'axes (matériaux, performances E+C-, intégration d'EnR, confort d'été...)

Cet accompagnement n'aurait pas pu être mis en place sans l'implication du territoire. Le Grésivaudan, qui a identifié le projet, a permis de l'insérer dans la démarche plus globale TEPOS et de cofinancer du temps d'accompagnement AGEDEN.



DÉVELOPPER DES FILIÈRES LOCALES CONTRIBUTIVER À LA COORDINATION DÉPARTEMENTALE

L'ensemble des actions proposées directement aux différents acteurs (sensibilisation, information, conseil, accompagnement) contribue au développement de filières locales associées à la transition énergétique.

L'évaluation et la capitalisation des retours d'expérience sont également importantes pour identifier les différents freins au développement, comprendre les difficultés, favoriser les échanges et la réflexion autour des projets réalisés ou à venir, rechercher des solutions partagées entre maîtres d'ouvrage, professionnels et partenaires publics pour faire évoluer les pratiques et éventuellement les politiques.

REXOL (Retours d'EXpérience sur Opérations Livrées)

Une base de données issue de la trentaine de REXOL existants a été réalisée en 2018, afin de faciliter

leur valorisation : utilisation des enseignements, intégration de dossiers thématiques dans les 2 premières newsletters, ou encore directement dans les conseils personnalisés apportés aux collectivités.

3 REXOL supplémentaires ont été réalisés en 2018.

Mission d'observation des chaufferies bois collectives

L'action consiste, à partir de l'observation d'un panel de chaufferies bois collectives, à établir des préconisations d'optimisations d'une part, et à identifier les problèmes récurrents d'autre part (types de contrats, indicateurs de bon fonctionnement, erreurs de conception...). Cette action permet également l'échange de bonnes pratiques.

En 2018, l'action a été reconduite sur 4 bâtiments situés sur le territoire du Grésivaudan.

Suivi des dysfonctionnements

Le suivi des dysfonctionnements constitue un enjeu important afin de mieux les comprendre, de les prévenir et de pouvoir apporter un regard neutre dans une situation difficile.

En intervenant sur les dysfonctionnements, l'AGEDEN change le regard des maîtres d'ouvrages en apportant des solutions, évitant l'effet d'une communication négative sur le projet.

La majorité des dysfonctionnements accompagnés depuis plusieurs années concerne les EnR (solaire thermique et bois énergie), des systèmes de chauffage non adaptés aux usages, des écarts importants de consommations énergétiques théoriques et réels, ainsi que le confort d'été en rénovation et en neuf.

Sur la base des problèmes les plus récurrents, l'AGEDEN organise des ateliers énergie élus pour diffuser les enseignements et bonnes pratiques.

Sur 2018, l'AGEDEN a été sollicitée pour 2 dysfonctionnements sur la Métropole Grenobloise concernant du solaire thermique.



Focus pédagogie

Création d'une newsletter «Tous en transition - Collectivités»

L'AGEDEN a initié la création d'une lettre d'information bisannuelle, à destination des gestionnaires de bâtiments communaux et des élus. 2 premières newsletters ont été réalisées pour une diffusion en novembre 2018 et janvier 2019 à l'ensemble des contacts élus et techniciens des collectivités de l'Isère.

Ce nouvel outil de communication vise à fédérer les gestionnaires d'énergie des collectivités, à leur apporter de l'information pertinente pour leur pratique et à faire connaître l'accompagnement de l'AGEDEN.

Les thématiques pour ces deux premières newsletters sont issues des analyses poussées REXOL (Retours d'Expériences sur Opérations Livrées) car ce sont des sujets récurrents et problématiques pour les collectivités :

- La ventilation en lien avec la qualité de l'air intérieur
- L'adéquation entre les systèmes de chauffage et les usages dans les bâtiments

Pour la recevoir, il faut s'inscrire sur le site de l'AGEDEN (bas de page).

L'AGEDEN joue son rôle de catalyseur de la transition jusque dans le déroulé opérationnel des actions, avec l'instruction de dossiers d'aides, notamment dans le cadre des dispositifs Prime Air Bois et de l'aide à la rénovation du Département. L'association est aussi engagée dans la mise en oeuvre des différentes plateformes territoriales de rénovation énergétique en Isère.

Soutenir les plateformes de rénovation énergétique

L'AGEDEN collabore avec 9 intercommunalités engagées dans des dispositifs de rénovations énergétiques plus ou moins développés, certains n'étant pas « labelisés plateforme », mais réalisant des actions similaires.

L'AGEDEN a proposé à ces territoires d'accompagner les propriétaires (hors « public ANAH* ») pour assurer un service cohérent avec l'Info Energie et notamment pour faciliter la lisibilité de l'accompagnement. En 2018 l'AGEDEN est intervenu sur 8 des 9 territoires dans le cadre de 7 dispositifs. En effet la Communauté d'Agglomération Portes de l'Isère (CAPI) et les Vals du Dauphiné (VDD) portent ensemble la plateforme MARENO et l'AGEDEN n'intervient plus sur le Trièves, après avoir initié la plateforme du Trièves dès 2016. On peut mesurer ainsi que cette souplesse d'intervention avec les différents territoires a permis d'engager des démarches opérationnelles en s'adaptant aux choix des collectivités et aux spécificités locales.

*Agence Nationale de l'Habitat

Instruire les dossiers de Prime Air Bois Grésivaudan et Pays Voironnais

L'AGEDEN est le partenaire technique du Grésivaudan et du Pays Voironnais pour les dispositifs Prime Air Bois.

La mission consiste à instruire les dossiers de demande de prime. L'AGEDEN réalise aussi des actions d'animation et de sensibilisation sur les bonnes pratiques pour un chauffage au bois performant et vertueux. L'objectif est de sensibiliser sur l'impact potentiel du chauffage au bois sur la qualité de l'air.

Instruire les dossiers d'aide à la rénovation du Département de l'Isère

Depuis le second semestre 2018, le Département a délégué à l'AGEDEN le traitement complet des demandes d'aide à la rénovation (instruction technique et administrative) soit 43 dossiers pour la fin 2018.

9 PLATEFORMES DE LA RÉNOVATION ÉNERGÉTIQUE OU AUTRES DISPOSITIFS COMPARABLES EN ISÈRE

156 VISITES-CONSEIL DANS LE CADRE DES PLATEFORMES LOCALES DE RÉNOVATION ÉNERGÉTIQUE

53 PROJETS TERMINÉS



497 DOSSIERS DE PRIME AIR BOIS SUR LES TERRITOIRES DU GRÉSIVAUDAN ET DU PAYS VOIRONNAIS



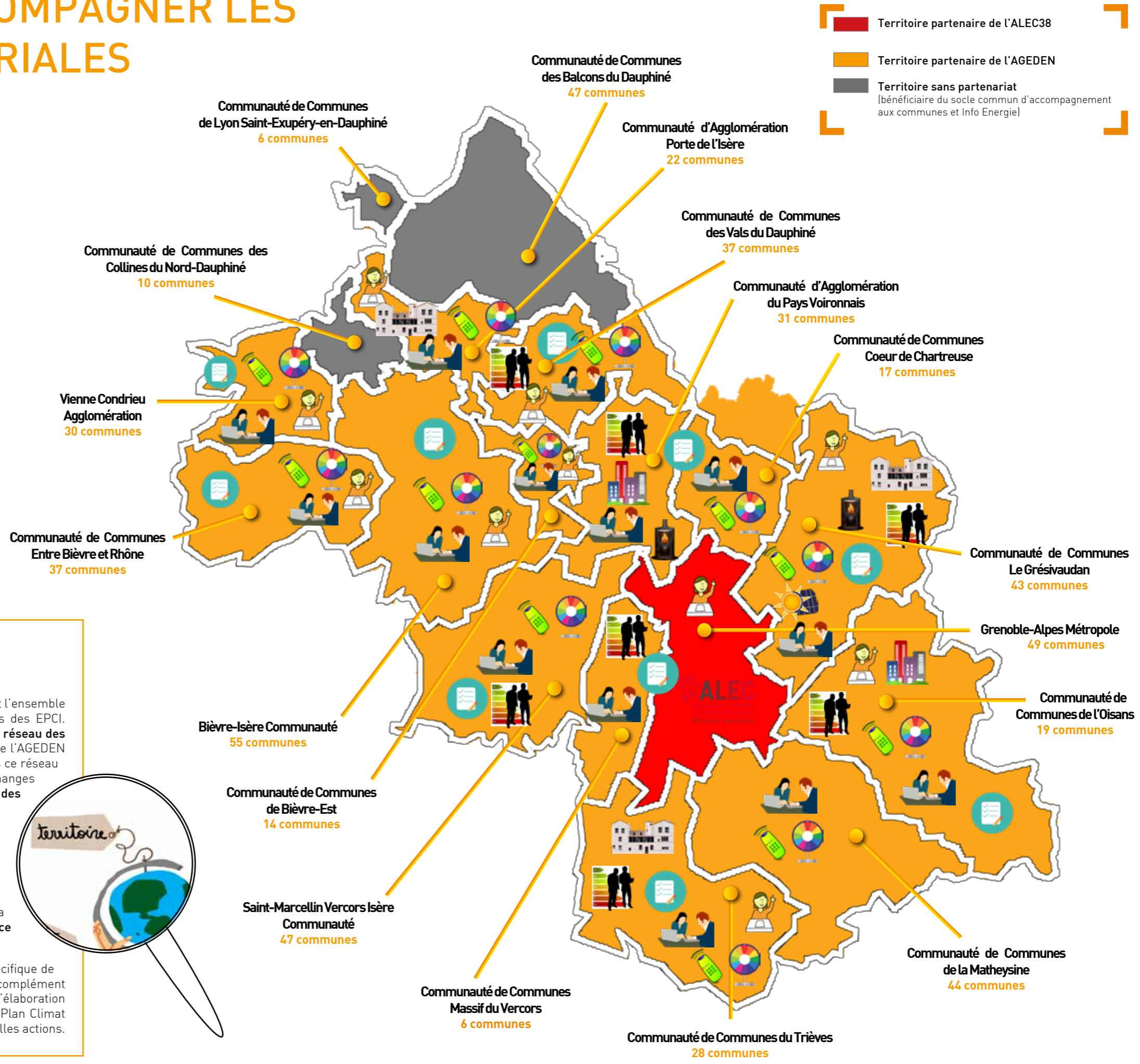
43 INSTRUCTIONS DE DOSSIERS AIDE À LA RÉNOVATION DU DÉPARTEMENT



DÉVELOPPER ET ACCOMPAGNER LES POLITIQUES TERRITORIALES

ACTIONS 2018

-  Permanences Info Énergie
-  Animations scolaires
-  Animations Info Énergie
-  Accompagnement à la mise en oeuvre du PCAET et/ou démarche TEPOS
-  Infos Conseils fonds air bois
-  Infos Conseils fonds solaire thermique
-  Accompagnement de plateforme locale de la rénovation énergétique
-  Campagne en faveur de la rénovation des copropriétés
-  Accompagnement des politiques d'aides aux communes : rénovation de bâtiments, installation d'enr, éclairage public...



Focus territoire

Réseau Transition énergétique 38

L'AGEDEN s'est organisée avec des référents territoires qui coordonnent l'ensemble des actions sur un territoire et qui sont les interlocuteurs privilégiés des EPCI. De plus, afin de favoriser les échanges entre les intercommunalités, **un réseau des chargé-e-s de mission « énergie-climat » a été constitué** à l'initiative de l'AGEDEN et de la DDT38. Désormais piloté avec la Région Auvergne-Rhône-Alpes ce réseau Transition énergétique 38 se réunit en moyenne 2 fois par an. Les échanges entre intercommunalités sont favorisés ce qui permet de **développer des actions communes et de favoriser des mutualisations.**

Accompagnement de Plan Climat

L'AGEDEN a alerté et informé précisément chacune des intercommunalités dès 2017 sur **les obligations liées à la loi Transition Énergétique pour la Croissance Verte (TEPCV)**. L'association propose d'accompagner les collectivités grâce à son **expertise technique**, sa **connaissance des différents acteurs locaux** et ses **retours d'expérience** sur d'autres territoires isérois.

En 2018, 3 intercommunalités ont fait l'objet d'un accompagnement spécifique de l'AGEDEN pendant leur phase d'élaboration du Plan Climat. Ceci en complément de l'intervention de Bureaux d'Etudes qui réalisaient le diagnostic et l'élaboration du Plan d'actions. 4 autres intercommunalités déjà engagées dans un Plan Climat bénéficient d'un soutien ponctuel de l'AGEDEN pour réfléchir à de nouvelles actions.



TRAVAILLER À L'ÉCHELLE EUROPÉENNE SUR L'ADAPTATION AU CHANGEMENT CLIMATIQUE

RÉNOVER LE PATRIMOINE PUBLIC DE LA CONTRAINTE À L'OPPORTUNITÉ

ATELIER ET REVUE DE PROJET

Les chiffres clés

ÉNERGIE :

- 482 kWh par habitant soit 47 euros par habitant : C'est la consommation totale du patrimoine des communes françaises en 2012
- 43% : C'est la part moyenne du budget des communes consacrée à l'énergie dont 35% pour la consommation des bâtiments

Des ateliers pour qui ?

- Élus
- Techniciens
- Professionnels : Maîtres d'œuvres, Architectes, etc.

REGARDS CROISÉS

ACTEURS : CAUE, SÉDI

APPROCHES : Paysages Urbains, Budget, Fonctionnel Réglementaire

OBJECTIFS

- Préconisations
- Conseils
- Bonnes pratiques
- Retours sur expériences

POUR CHAQUE ÉTAPES DE PROJET

PLUS D'INFOS
Association pour une Gestion Durable de l'Énergie - AGEDEN
04 76 23 53 50 ; www.ageden38.org

L'AGEDEN est une association loi 1901 qui œuvre localement pour la transition énergétique. Partenaire des collectivités de l'Isère, elle propose des accompagnements personnalisés dans le domaine de la maîtrise de l'énergie.

RETOUR D'EXPERIENCES SUR OPERATIONS LIVREES REXOL

Les infos clés

- 3 à 4 études REXOL par an
- C'est l'étude détaillée d'un projet de rénovation ou de construction

4 grandes bénéfices

- Confort de vie
- Santé
- Équilibre budgétaire
- Qualité d'usage

Cette étude permet de tirer les enseignements autour desquels la concertation entre tous les acteurs d'un projet de construction ou de rénovation (maître d'ouvrage, maître d'œuvre, entreprises) est essentielle.

PRÉCONISATIONS TECHNIQUES

1 VENTILATION ET QUALITÉ DE L'AIR INTERIEUR

- Realiser un contrôle de maintenance
- Remplacer régulièrement les filtres D & A tous les ans
- Prévoir un accès facilité aux grilles de ventilation et des entrées régulièrement D & A
- Prévoir une commande de régulation des entrées et des sorties
- Éviter les ponts thermiques, attention à l'implantation des sources et à l'équilibrage des flux
- Prévoir toujours un apportement de l'air frais (ventilation mécanique)

2 CONFORT D'ÉTÉ

- Caractérisation des usages
- Prévoir une régulation par l'usage (automatisme intelligent)
- Prévoir systématiquement une STD en amont (Simulation thermique-dynamique)
- Maîtriser les gains solaires ou les limiter à la conception

3 ÉCART ENTRE CONSOMMATIONS PRÉVISIONNELLES ET RÉELLES

- Travailler sur le planning et la configuration réelle pour la programmation des systèmes
- Prévoir et organiser le suivi des consommations

4 TYPE ET CONFIGURATIONS D'ÉMETTEURS

- Choisir des types d'émetteurs adaptés avec l'usage par exemple : éviter les planchers chauffants dans les bâtiments à usage résidentiel
- Choisir des émetteurs adaptés avec le type de bâtiment
- Prévoir systématiquement le stockage
- Garantir des estimations au regard de ce qui est réel en œuvre

PLUS D'INFOS
Association pour une Gestion Durable de l'Énergie - AGEDEN
04 76 23 53 50 ; www.ageden38.org

L'AGEDEN est une association loi 1901 qui œuvre localement pour la transition énergétique. Partenaire des collectivités de l'Isère, elle propose des accompagnements personnalisés dans le domaine de la maîtrise de l'énergie.

L'AGEDEN participe depuis 2015 au projet PEACE_Alps, co-financé par l'Union Européenne et les collectivités locales. Ce projet traite des questions liées à l'élaboration de plans d'actions climat énergie (SEAP), ou tout autre type de planification énergétique, déjà approuvé par les administrations publiques de la zone alpine.

Le projet s'est terminé fin 2018 avec une convention finale et la publication des résultats.

Le groupe de travail de PEACE_Alps se composait de 11 partenaires provenant de 6 pays européens différents. Le projet a permis d'appuyer les collectivités dans la mise en œuvre d'actions concrètes avec une approche inter-territoriale

Des solutions mutualisées liées à la gestion de l'énergie

Pour la gestion de l'énergie, l'AGEDEN a mobilisé différentes intercommunalités dans des démarches contribuant à la transition énergétique de 5 manières :

- interventions auprès d'installations présentant de gros problèmes de fonctionnement (15 bâtiments dans 11 communes) ;
- lancements de 3 appels à projet

pour 10 retours d'expériences sur des rénovations de bâtiments performantes énergétiquement ou sur le plan de la qualité environnementale (10 communes),

- 8 ateliers avec élus et techniciens sur 3 thèmes : "rénover mon bâtiment communal : passer de la contrainte à l'opportunité", « formations chaufferie collectives », « Formation Qualité Air Intérieur » (90 participants représentant 82 communes) ;

- animation, en partenariat avec la DDT38, d'un réseau à l'échelle départementale (19 intercommunalités soit 529 communes) afin d'informer et d'accompagner les réflexions notamment en favorisant les échanges (9 réunions 105 participants).

Des solutions mutualisées liées à l'adaptation

- Accompagnement collectif de 4 territoires isérois (soit 103 communes) souhaitant mieux connaître la vulnérabilité de leur territoire aux effets du changement climatique et élaborer une stratégie d'adaptation : 3 réunions inter-territoriales fin 2017

- Dans le cadre des partenariats/échanges entre régions, l'AGEDEN en partenariat avec l'ALEC38 a réalisé une matinée (70 personnes, 14 intervenants) sur l'adaptation au

changement climatique et les actions opérationnelles. Un compte-rendu de cette matinée a été présenté au réseau Transition énergétique 38.

11 PARTENAIRES
VENANT DE 6 PAYS
EUROPÉENS

La communication

- Diffusion des newsletters PEACE_Alps à nos 45 partenaires français.
- Mise à jour de notre site internet au fil de l'avancement du projet
- Réalisation de 3 fiches de synthèse sur les solutions mutualisées : accompagnement des territoires sur l'adaptation du changement climatique, REXOL, ateliers auprès des élus et techniciens pour la rénovation des bâtiments publics
- Mise en valeur des REXOL dans notre newsletter « Tous en transition - Collectivités »





En savoir plus sur l'AGEDEN : flashez pour visionner la vidéo de présentation de l'association !

www.ageden38.org

infoenergie@ageden38.org - 04 76 23 53 50

REJOIGNEZ-NOUS

adhérez à l'AGEDEN
participez à nos actions

SUR LES RÉSEAUX SOCIAUX



DANS NOS LOCAUX



Bâtiment ESP'ACE Air Climat Energie,
14, avenue Benoît Frachon,
38400 Saint-Martin d'Hères



4, avenue Ambroise Genin
38300 Bourgoin-Jallieu

Accès en transports en commun
Gare SNCF de Bourgoin-Jallieu

Accès en transports en commun

Tram C : Arrêt « Neyrpc Belledonne »
Tram D, Bus C5, 14 et 15 : Arrêt « Neyrpc Belledonne »
ou « Maison communale »