

AGEDEN



GESTION DURABLE  
DE L'ENERGIE  
en Isère

RAPPORT  
D'ACTIVITÉ  
2015



# LE MOT DU PRÉSIDENT

## rapport moral

L'année 2015 a marqué plusieurs tournants :



- Le terrorisme qui était «ailleurs» nous a touchés de plein fouet.

- La COP 21 a marqué la prise de conscience internationale du changement climatique. L'engagement de prendre les mesures nécessaires pour ne pas dépasser 2°C et tendre vers 1,5°C est important même si l'accord sur celles-ci et leur financement ne sont pas acquis.

On peut douter que l'objectif soit atteint avec le prix du pétrole actuel, mais les effets tangibles du changement climatique finiront peut-être par entraîner les changements de comportement nécessaires au niveau des états comme des particuliers.

- La loi sur la transition énergétique et la croissance verte marque aussi un tournant en 2015 avec des objectifs ambitieux mais aussi une répartition des compétences pour le développement des économies d'énergie et des énergies renouvelables entre l'Etat et les Régions responsables du PRIS<sup>1</sup> et des SRCAE<sup>2</sup> et les Intercommunalités, responsables des PCAET<sup>3</sup>, des TEPOS<sup>4</sup> et des Plats-formes de rénovation énergétique de l'habitat.

Les agences nationales, régionales, locales et les associations viennent en appui de ces politiques.

- En parallèle, l'Etat dans le cadre des efforts d'économie de fonds publics a réduit le nombre de régions et les moyens affectés aux collectivités territoriales.

Suivant ces évolutions, l'AGEDEN a entrepris deux modifications structurelles importantes :

- Développer la participation des collectivités territoriales à la gouvernance de l'association en créant un collège spécifique avec des représentants au Conseil d'administration.

- Favoriser les économies d'échelle et mieux répondre à la demande croissante de conseil en mutualisant des services avec l'ALEC.

L'entrée dans l'ESPACE Air Climat Energie, nos nouveaux locaux partagés avec l'ALEC et AIR Rhône Alpes, a été l'occasion de parfaire ce dispositif.

Aujourd'hui les conseils aux particuliers de l'Isère sont donnés indifféremment par les conseillers de l'AGEDEN et de l'ALEC et l'accueil est également mutualisé.



**ESP'ACE**  
[air + climat + énergie]

Cette action « socle » porte ses fruits puisqu'on évalue à près de 65% l'engagement de travaux suite aux conseils et à environ 7 Millions d'euros les travaux engagés grâce au service Espace Info Energie de l'AGEDEN (en s'appuyant sur des ratios issus d'études régionales : CERA et nationales : ADEME).

Il nous reste à développer l'action auprès des collectivités territoriales en valorisant les compétences, l'expérience et la capacité d'innovation de l'Association en lien avec IERA, RAEE et ses partenaires associatifs et professionnels.

Je renouvelle toute ma confiance à l'équipe et à son directeur pour prendre le virage...

**Le Président, Laurent LEFEBVRE**

<sup>1</sup> Point Rénovation Info Service - <sup>2</sup> Schéma Régional Climat Air Energie - <sup>3</sup> Plan Climat Air Energie Territoriaux - <sup>4</sup> Territoires à Energie Positive

## SOMMAIRE

Le mot du Président  
p2

Les temps forts de 2015  
p3

Fonctionnement  
p4

Activités 2015  
p6

Aspects financiers  
p14

Conclusions et perspectives  
p15

# 2015

## Janvier

Les caméras thermiques sont de sortie

## Février

Réunions d'information dans les territoires

## Mars

Les lauréats TEPOS sont annoncés

## Avril

300 familles terminent le défi Familles à énergie positive

## Mai

Changement des statuts de l'AGEDEN

## Juin

Cuisinez et mangez local avec «Le Climat dans nos Assiettes»

## Juillet

Vote de la loi sur la transition énergétique

## Août

Ca déménage à l'AGEDEN !

## Septembre

Le service EIE est mutualisé avec l'ALEC

## Octobre

Fête de l'énergie !

## Novembre

La COP21, ça donne quoi sur le terrain ?

## Décembre

Lancement du fonds Air-Bois



## FONCTIONNEMENT RÔLE ET OBJECTIFS

L'AGEDEN, Association pour une Gestion Durable de l'ENergie est une association loi 1901 à but non lucratif qui a près de 40 ans d'expérience sur les questions d'énergie en Isère.

Son objet est « d'accompagner et de promouvoir les actions en faveur de la transition vers une gestion durable des ressources et de l'énergie. Il s'agit de contribuer localement à la construction d'un nouveau modèle de société répondant mieux aux enjeux sociaux, économiques et locaux ».

L'association regroupe ses adhérents en 4 collèges permettant d'avoir une démarche transversale avec l'ensemble des acteurs du développement de ce nouveau modèle énergétique.

« accompagner et promouvoir les actions en faveur de la transition vers une gestion durable des ressources et de l'énergie »

Collège A	Collège B	Collège C	Collège D
Personnes physiques adhérent à titre individuel	Collectivités publiques et leurs regroupements et notamment les inter-communalités et les communes de l'Isère	Entreprises et leurs représentants (chambres consulaires, syndicats professionnels...)	Autres personnes morales de droit privé ou public : associations, organismes, bailleurs sociaux...

## Conseil d'administration

BUREAU	AUTRES MEMBRES DU CA
Laurent LEFEBVRE Président	Alexandre BRECHET
Jacques GRANDJEAN Vice-Président	Patrick CHION / UGDFI
Eric BOISSONNET Vice-Président	Yves FRANCOIS / Chambre d'agriculture
Louis BONNET EYMARD Trésorier	Julien GALVAING
Thierry TOUZARD / CAPEB Secrétaire	Nicolas HAHN
Jean-Marie DYON	Dominique JACQUES
Marie FILHOL / ALEC	Benoît JEHL / ABSISE
Pierre PATRONCINI / Chambre des Métiers et de l'Artisanat de l'Isère	Thomas LETZ
Gilles ROCHETTE / Mairie de Saint-Sorlin de Vienne	Frédéric MARILLER
	Karine RENARD
	Monique RUELLE / SOLIHA
	Jean-Pierre SAUNIER
	Daniel VAUTRIN

« 40 ans d'expérience »

Une équipe de 21 salariés (18,5 ETP au premier semestre 2016)

Pôle Fonctionnement Accueil Activités transversales	Pôle Espace Info Energie	Pôle Accompagnement de Projets Collectifs
<b>Etienne MASSON</b> Directeur	<b>Julien DUCROTOIS</b> Responsable du Pôle	<b>Benoît PETITCOLAS</b> Responsable du pôle
<b>Charlotte PELLEGRINI</b> et <b>Sarah BAPTISTE</b> Assistantes administratives*	<b>Adeline GIMENEZ</b> Conseillère Info Energie - Animatrice	<b>Bruno de GASSART</b> Chargé de mission performance énergétique
<b>Dominique FOURNIER</b> Comptabilité	<b>Aurore VIOLLEAUD</b> Conseillère Info Energie - Animatrice	<b>François POCQUET</b> Chargé de mission performance énergétique et copropriétés
<b>Joachim AMBLARD</b> Accueil - Secrétariat	<b>Cédric RAYNEL</b> Conseiller Info Energie - Animateur	<b>Josselin RIVOIRE</b> Chargé de mission énergie & territoires
<b>Julianne SOUDAN</b> Chargée de mission énergie & territoires	<b>Daniel CHATELIN</b> Conseiller Info Energie - Animateur	<b>Julien ALLIROT</b> Chargé de mission performance énergétique
<b>Mathilde COLAS-DERVIN</b> Chargée de communication	<b>Hugo TESSIER</b> Chargé de mission performance énergétique Conseiller Info Energie - Animateur	<b>Samuel WITON</b> Chargé de mission performance énergétique
	<b>Nathalie RODDE</b> Conseillère Info Energie - Animatrice	
	<b>Sylvie VESLIN</b> Chargée de mission actions pédagogiques & éco-consommation - Animatrice	

\* postes partagés AGEDEN/ALEC



## ACTIVITE 2015

### MOBILISER ET FORMER DES ECOCITOYENS

#### Economiser l'énergie à l'école

Les programmes scolaires abordent de manière théorique la question du développement durable et les problèmes liés à l'énergie et au changement climatique.

**1200 ÉLÈVES IMPLIQUÉS**

L'AGEDEN propose aux élèves d'apporter des réponses concrètes, en relevant le défi suivant : faire baisser les consommations et la facture d'énergie dans leur propre établissement !



#### Apprendre à économiser l'énergie à la maison

En 2015, l'AGEDEN a de nouveau invité les familles iséroises à participer au **Défi Familles à Energie Positive**.



Le principe est simple : des équipes d'une dizaine de familles se constituent et représentent leur commune ou leur entreprise dans un concours qui vise à économiser un maximum d'énergie à la maison.

Chacun se mobilise pour faire baisser sa facture d'énergie en mettant en place des gestes simples au quotidien. La démarche par équipe permet de partager des expériences dans un esprit convivial.

#### Le Défi « Class'énergie »

Pour les écoles primaires il s'agit d'un concours inter-écoles qui permet d'associer les élèves, les enseignants et les mairies qui gèrent les bâtiments, à l'échelle d'un territoire.

**36 CLASSES EN 2014-2015**

**40 CLASSES EN 2015-2016**

Une remise de prix est organisée à la fin de l'année pour partager les expériences en présence des collectivités et parents d'élèves.

#### Le Défi « Collège à énergie positive »

En partenariat avec le Conseil Départemental qui gère les Collèges, l'AGEDEN anime le défi Collège à énergie positive.

Une classe est chargée de faire un diagnostic et des préconisations pour économiser l'énergie dans l'établissement.

**4 CLASSES EN 2015-2016**

Cela permet à la fois de comprendre les équipements et systèmes énergétiques tout en abordant le comportement des usagers.

Les élèves deviennent acteur dans leur établissement tout en développant leurs compétences.



## Sensibiliser les propriétaires à la rénovation énergétique et aux énergies renouvelables

En Isère, il faut rénover près de 10 000 logements par an si on veut suivre les objectifs annoncés au niveau national ou régional pour répondre aux enjeux « énergie-climat ». Ces rénovations doivent être le plus globales possibles en intégrant les différents postes (toitures, murs, menuiseries, ventilation, systèmes de production).

Nous sommes très loin de ces objectifs. Il faut donc sensibiliser tous les propriétaires. L'AGEDEN propose différentes actions très concrètes pour susciter la curiosité et l'intérêt.

- La présence sur des **salons ou des marchés** : 10 évènements en 2015.

- Des **soirées « thermographiques »** : 14 en 2015. Les participants découvrent

des images réalisées par une caméra thermique. Celles-ci révèlent très concrètement les « fuites d'énergie ». Ils sont invités à utiliser la caméra au cours d'un parcours dans un quartier de leur commune.

- Le **prêt de thermokits** : 105 en 2015. Le thermokit est une petite mallette comprenant du matériel de mesure dont une caméra thermique.

- Des **visites de sites** remarquables : 11 en 2015. Voir une réalisation, échanger avec les propriétaires et les professionnels : c'est une bonne façon d'avancer dans un projet. L'AGEDEN avec ses partenaires organise régulièrement ce type de visite qui sert également à sensibiliser un public nouveau.



## Devenir « éco-consommateur »

Quand on pense énergie et climat, on évoque généralement l'impact lié aux bâtiments et à la mobilité.

Mais en France plus de 50% des consos d'énergie sont liées à notre consommation (hors consos énergétique des logements et de nos déplacements) : on oublie toujours les impacts liés à la fabrication et au déplacement des différents produits qu'on achète !

L'AGEDEN s'intéresse donc à **développer des pratiques nouvelles en matière de consommation des ménages**.

La priorité est donnée aux publics des centres sociaux. Des formations sont proposées aux travailleurs sociaux. Enfin des tutoriels sont également réalisés pour une plus large diffusion par internet.

### En 2015, l'AGEDEN a proposé

**Atelier Cuisine Anti-Gaspi** ou comment utiliser les restes alimentaires

**Atelier Fabrication de produits ménagers** ou comment faire le grand ménage au naturel

**Atelier Fabrication de lessive** ou comment laver son linge au naturel

**Atelier Fabrication de produits cosmétiques naturels** ou comment se bichonner au naturel

**Atelier Couture** ou comment donner une deuxième vie à de vieux vêtements

## Et si on mangeait local en limitant notre impact « énergie-climat » ?

C'est l'objectif d'une nouvelle action de sensibilisation expérimentée depuis 2014 par l'AGEDEN.

La deuxième édition du défi « **Climat dans nos assiettes** » a rassemblé une cinquantaine de personnes à Châbons le 21 Juin 2015. Cela fut l'occasion d'apprécier la qualité des plats et de découvrir des recettes basées au maximum sur des produits locaux et avec un faible impact sur le climat.



## INFORMER ET CONSEILLER LE GRAND PUBLIC : le service ESPACE INFO ENERGIE

### Faciliter l'accès à l'information sur l'énergie

Faire des économies sur ses factures, améliorer son confort, limiter les impacts environnementaux, contribuer à l'économie locale, etc. Les questions concernant l'énergie et le climat intéressent tout le monde pour des raisons très diverses.

Mais comment s'y retrouver entre les multiples informations souvent contradictoires, les offres commerciales alléchantes, les solutions techniques dont on ne connaît pas les réelles performances ? Quelles sont les solutions fiables ? Com-

ment optimiser et financer son projet ? A qui faire confiance ?

C'est pour répondre à toutes ces questions que le service Espace Info Energie a été créé il y a plus de 15 ans par l'ADEME avec le soutien des collectivités locales.

En Isère l'AGEDEN et l'ALEC portent ce service depuis 1999 sur leurs territoires respectifs (Agglomération Grenobloise et le reste de l'Isère). La charte des Espace Info Energie garantit que les structures

qui assurent cette mission sont bien indépendantes des vendeurs d'énergie de matériels et de prestations.

En Isère, 2015 marque une étape importante avec la création d'un seul service « EIE38 », à l'occasion de l'emménagement des deux associations dans un bâtiment commun à Saint-Martin d'Hères. L'objectif est de simplifier la communication, d'améliorer l'accueil du public et d'offrir un meilleur service à la population.

### Orienter et conseiller les particuliers

L'Espace Info Energie est là pour répondre à toutes les demandes concernant l'énergie quelque soient les usages. Cependant les demandes concernent très majoritairement le secteur du logement et la rénovation énergétique. Depuis fin 2013 le service EIE38 est d'ailleurs le point d'accueil des propriétaires dans le cadre du Plan de Rénovation Énergétique de l'Habitat lancé par l'état.

Pour les questions relatives au logement, l'EIE38 s'inscrit dans un réseau d'organismes aux compétences complémentaires avec :

- le CAUE pour les aspects architecturaux,
- l'ADIL pour les questions juridiques et financières
- SOLIHA pour l'adaptation et l'accompagnement des propriétaires en difficultés.

Le premier contact doit permettre de bien identifier les besoins et de caractériser au mieux la demande. Il s'agit d'orienter la personne au mieux soit vers un rendez-vous physique avec un(e) conseiller(e) énergie, soit directement vers un autre organisme partenaire ou encore vers un dispositif local spécifique (plate-forme de rénovation) ou encore des professionnels qualifiés.

La réponse n'est pas unique, les parcours de rénovation sont multiples et les besoins des propriétaires différents. Dans tous les

cas l'EIE s'efforce d'être reconnu comme un « partenaire de confiance » pour les propriétaires du fait de son caractère indépendant et d'intérêt général. En cas de doute dans les différentes étapes de son projet, le propriétaire pourra recontacter le service EIE à tout moment.

Les conseils ont pour but d'aider à la décision et d'optimiser les projets. La majorité des demandes concernent les aides financières. Mais avant de répondre sur cet aspect financier, les conseillers énergie proposent systématiquement d'élargir la réflexion : évaluation de la future facture d'énergie et des impacts environnementaux selon différentes solutions techniques (niveau d'isolation, énergie choisie, système de chauffage et de production d'eau chaude...)



### Evaluation

La « plus-value » du service EIE pour les propriétaires (enquête ADEME) :

- aider à se poser les bonnes questions
- préciser leurs attentes auprès des professionnels
- aller plus loin dans les travaux

D'autre part 64% des personnes interrogées estiment que le contact avec l'AGEDEN a été déterminant dans leur prise de décision concernant leur projet de construction ou de rénovation. Enfin, on estime d'après une étude nationale de l'ADEME que l'activité EIE de l'AGEDEN a contribué à générer environ 7 Millions de travaux en Isère.

## AIDER A DEVELOPPER LA PERFORMANCE ENERGETIQUE DES BÂTIMENTS

### Maisons individuelles

Les maisons individuelles représentent 60% des logements en Isère. On estime à 250 000 le nombre de maisons construites avant 1990 et qui n'ont pas encore fait l'objet de rénovation. Cela représente un potentiel d'économies et de travaux considérable : encore faut-il transformer ce potentiel en réalité !



L'AGEDEN y contribue grâce à ses actions de sensibilisation (voir page 7) au service EIE (voir page 8). L'association participe également au développement des plateformes de rénovation en lien étroit avec les différents organismes de conseil sur le logement en Isère.

L'implication de l'association vise à atteindre les trois objectifs suivants :

- massifier la rénovation énergétique
- obtenir un haut niveau de performance de chaque rénovation
- s'assurer que les économies d'énergie sont bien au rendez-vous à l'usage

### Copropriétés

En 2015, l'AGEDEN a accompagné 118 projets de copropriétés, soit une forte progression par rapport à 2014 : 68 projets.

Pour les deux tiers des projets, il s'agit d'interventions pour sensibiliser les différents acteurs de la copropriété.

Ainsi, la campagne « Thermo-copros », lancée par l'AGEDEN depuis 3 ans, consiste à réaliser des images infra-rouges de copropriétés à l'aide d'une caméra thermique. L'objectif est de sensibiliser les copropriétaires, les conseils syndicaux et les syndics aux déperditions d'énergie,

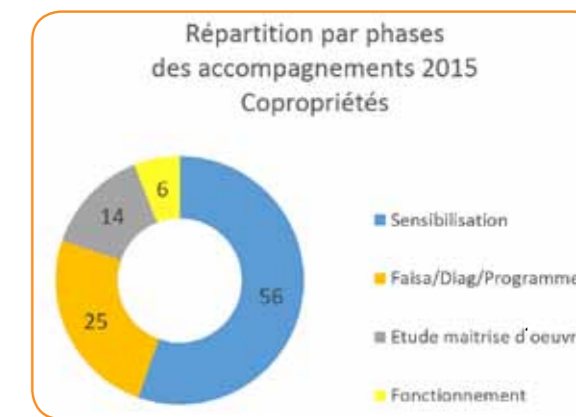


dans l'optique d'engager des travaux de rénovation thermique. Un rapport technique présentant les images thermographique, est produit. Il sert de support pour discuter du sujet en assemblée générale.

Sur les 83 copropriétés sensibilisées en 2015 :

- 38 ont enchaîné directement avec des phases d'études plus poussées (accompagnées ou non par l'AGEDEN) : diagnostics, études de maîtrise d'œuvre,
- 15 ont enchaîné avec des travaux.

En 3 ans la campagne « thermocopros » a permis d'engager le dialogue avec plus de 250 copropriétés et près de 100 syndics !



Mais le temps pour prendre une décision en copropriété est long. Progressivement les études de faisabilité sont lancées et les premières réalisations voient le jour. Il faut poursuivre le travail de sensibilisation et d'accompagnement pour que la rénovation performante ne soit plus vécue comme une contrainte par les syndics mais comme un progrès et une composante de leur activité.

### Bailleurs sociaux

L'AGEDEN a poursuivi en 2015 son partenariat avec la plupart des bailleurs sociaux isérois : ACTIS, ADVIVO, OPAC38, PLURALIS, SDH ainsi qu'avec l'association des bailleurs sociaux de l'Isère : ABSISE.

#### Domaines d'interventions visant à former les bailleurs sociaux

- Réalisation de constructions neuves performantes
- Mise en place de plans de rénovation du patrimoine
- Mise en place d'énergies renouvelables : chaufferies bois, solaire
- Expérimentation de nouvelles technologies : ventilation double-flux
- Montages financiers
- Réception des travaux et qualité des réalisations
- Suivi énergétique du patrimoine
- Sensibilisation des locataires : qualité d'usage

Avec chacun des bailleurs, l'AGEDEN en lien avec l'ALEC, propose un accompagnement visant à faire baisser durablement les consommations d'énergie du parc logement. L'enjeu est important puisque 5 bailleurs représentent 70 000 logements. L'objectif des bailleurs n'est pas seulement d'offrir des logements à loyers modérés : il faut maîtriser le couple « loyer + charges ».

Avec ABSISE il s'agit de partager au mieux les expériences en observant les performances des rénovations énergétiques et constructions récentes.



## Patrimoine des collectivités

### Suivi énergétique du patrimoine

Pour assurer efficacement le suivi énergétique du patrimoine communal, il faut des compétences spécifiques. C'est pourquoi l'AGEDEN a travaillé depuis 2012 avec le SEDI et certaines intercommunalités pour mettre en place des postes de Conseillers en Energie Partagé (CEP) qui se financent grâce aux économies réalisées.

En 2015, l'AGEDEN a aidé le SEDI dans le déploiement du dispositif, en participant

à la formation des premiers CEP. L'association a assuré les missions de CEP pour quelques communes non adhérentes du SEDI ou de manière transitoire.

Ce suivi est généralement internalisé dans les grosses communes. Le CEP permet aux petites communes de bénéficier d'un service de gestion énergétique mutualisé : tableau de bord des consommations et évolutions par équipement, repérage des dérives, mise en place d'actions

correctives simples : programmation, régulation, révision abonnements...

Quand des travaux plus lourds sont nécessaires pour faire baisser radicalement la facture énergétique ou pour alimenter le patrimoine en énergie renouvelable et locale, il est nécessaire d'engager des réflexions spécifiques que l'AGEDEN propose d'accompagner en complément du travail des CEP.

### Accompagnement des projets : rénovations énergétiques et énergies renouvelables

Sur 2015, 101 projets de Collectivités ont été accompagnés. Les demandes concernent majoritairement la rénovation de bâtiments existants, et les énergies renouvelables : bois énergie, photovoltaïque.

• L'AGEDEN répond aux besoins des collectivités qui souhaitent s'engager dans la transition énergétique en rénovant leur patrimoine et en utilisant les énergies renouvelables.

De multiples questions se posent : comment faire les bons choix ? comment lancer les bonnes études ? Comment financer les projets ?

• Les chargés de mission de l'AGEDEN aident principalement les collectivités **en amont des projets** (phase Sensibilisation).

Il s'agit de présenter les différents dispositifs d'aides existants (ADEME, Région...), les études à engager.

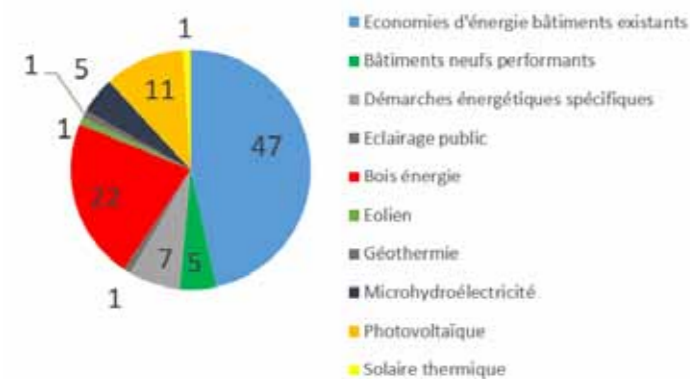
Phase d'accompagnement	Nombre de projets
Sensibilisation	56
Faisa/Diag/Programme	25
Etude maitrise d oeuvre	14
Fonctionnement	6
<b>Total général</b>	<b>101</b>

• Pendant la **phase de diagnostic et d'études**, l'AGEDEN reste à disposition des communes pour un appui sous différentes formes :  
- une note d'opportunité pour fournir les premiers éléments techniques et économiques,  
- relecture et avis sur les audits et études techniques, aide à la décision

• Pendant les **phases de réalisation**, les chargés de mission experts de l'AGEDEN restent à la disposition des collectivités pour les aider à finaliser les projets et à s'assurer de la qualité des réalisations.

Ainsi l'expérience de l'AGEDEN avec les bailleurs sociaux est précieuse pour inciter les maîtres d'œuvre à veiller à la réalisation effective des travaux prévus.

En effet, trop souvent on assiste à des défauts dans la finalisation des travaux qui se traduisent par des difficultés en exploitation.



### Capitaliser et mutualiser les Retours d'expérience

Il ne suffit pas d'inaugurer une installation nouvelle : il faut aussi qu'elle fonctionne correctement et que les factures énergétiques soient bien celles annoncées.

Il est également important de bien analyser l'économie de chaque projet : l'investissement réel, les aides obtenues, les économies engendrées...

Pour apporter un conseil pertinent aux

maîtres d'ouvrage l'AGEDEN analyse finement chaque année 4 ou 5 projets tertiaires performants livrés depuis 1 ou 2 ans : niveaux de consommation, coûts, instrumentation, confort...

Cette action intitulée REXOL (Retour d'Expériences sur Opérations Livrées) permet à l'AGEDEN de renforcer son rôle d'observatoire, tout en apportant parfois des préconisations utiles aux gestionnaires.

### Les projets analysés en 2015

- \* Mairie/espace petite enfance/salle multi-accueil de La Bâtie-Divisin
- \* Nouvelle école de La Rivière
- \* Siège de la Communauté de Communes de Beaurepaire
- \* Mairie de Saint-Martin d'Uriage
- \* Médiathèque du Grand Lempis

## Secteur médico-social

Depuis 2014, l'AGEDEN et l'ALEC, renforcent leurs actions de sensibilisation et d'accompagnement à destination du secteur médico-social (Etablissements d'accueil pour personnes âgées dépendantes (EHPAD), maisons de retraite, établissements hospitaliers, foyers d'accueil...).

Ces établissements présentent de fortes consommations d'énergie, et des besoins importants de chauffage et d'eau chaude. Généralement, ils ne disposent pas de compétences internes sur l'énergie.



En 2015, une action de formation pour les gestionnaires d'établissements a été mise en place :

- Sensibilisation des gestionnaires à l'ouverture du marché de l'électricité.
- Mise en place de PPI (Plan Pluriannuel d'Investissement), en lien avec la gestion de l'énergie.

L'objectif est d'accompagner la mise en place d'une véritable gestion énergétique de ces établissements.

## DÉVELOPPER LA TRANSITION ÉNERGÉTIQUE DES TERRITOIRES

### Accompagner les démarches territoriales

La transition énergétique doit avant tout être locale : l'énergie et le climat ne sont pas que des affaires planétaires, nationales ou régionales. Il faut que chaque intercommunalité s'engage dans le cadre de ses politiques de développement local à mettre en œuvre la transition énergétique.

Les objectifs sont simples : produire et consommer local ! C'est bon pour l'économie locale et bon pour l'environnement, mais comment s'y prendre ?

Pour avancer, différentes démarches s'offrent aux collectivités locales :

- mettre en place « des actions sans regrets » : économiser l'énergie sur son patrimoine, aider les habitants à s'informer...
- développer des programmes d'actions pluriannuels avec des objectifs quantitatifs
- sur la base du volontariat : appels à projet de l'état, de l'ADEME, de la Région : TEPOS (Territoires à Energie Positive), PREH (Plate-forme de Rénovation Energétique de l'Habitat)
- dans un cadre législatif : Plans Climat Air Energie Territoriaux

### Suivre et promouvoir la transition énergétique des territoires

Le Schéma Régional Climat Air Energie adopté en 2014 a fixé des objectifs à l'échelle régionale. Mais si l'on veut que ces objectifs soient atteints, il faut que chaque intercommunalité s'engage à mettre en place des actions adaptées au contexte local.

L'AGEDEN a proposé en 2015 de synthétiser les engagements de chaque territoire par rapport à la transition énergétique et

aux engagements du SRCAE. Une fiche de synthèse permet d'avoir une homogénéité d'indicateurs et d'analyse.

L'AGEDEN s'est efforcé en 2015 de mobiliser les différentes intercommunalités dans des démarches contribuant à la transition énergétique. Mais la période est difficile pour engager des opérations nouvelles avec d'une part les difficultés budgétaires et d'autre

### Les opérations accompagnées en 2015 pour le secteur médico-social

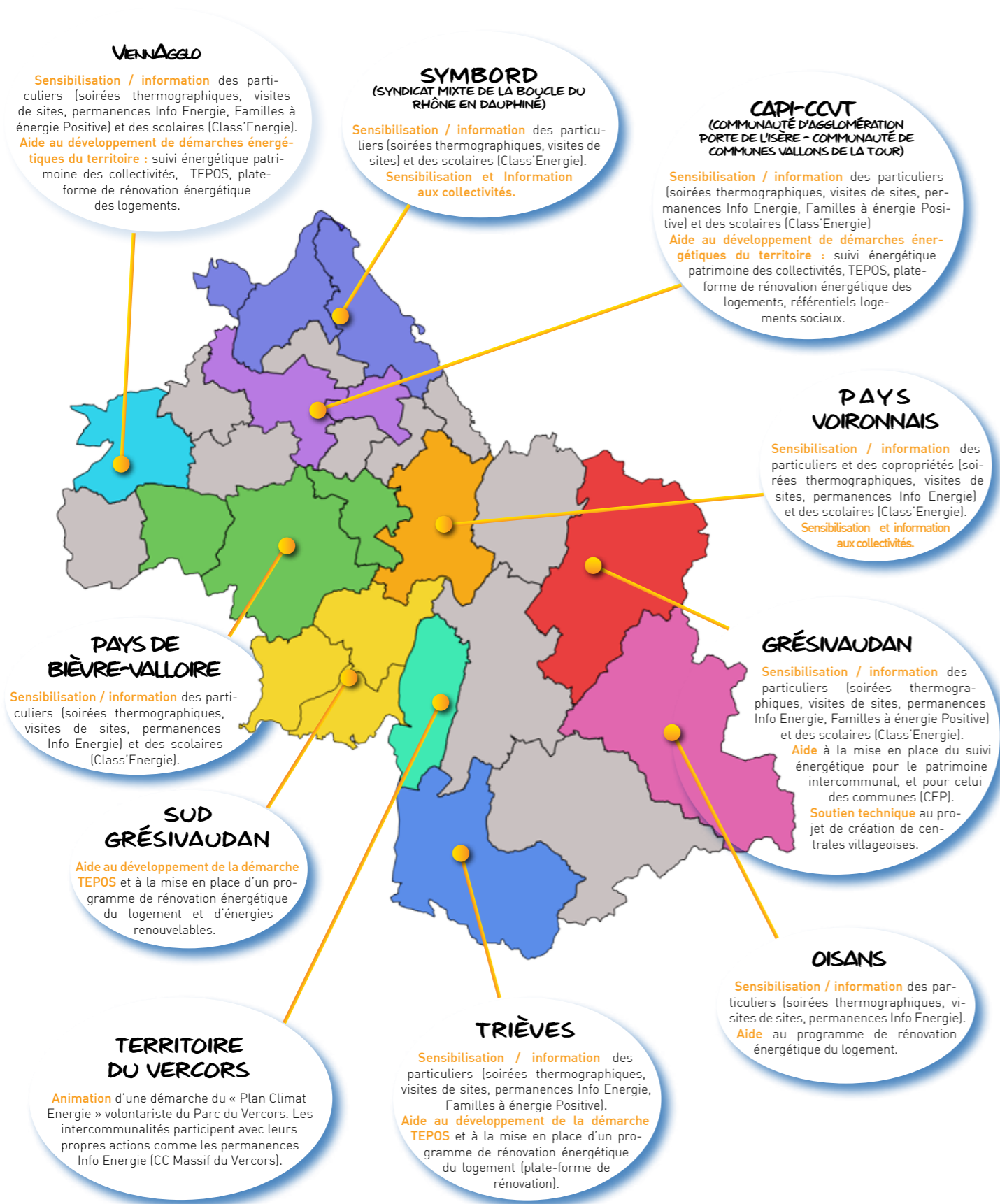
- \* analyses d'opportunités solaire thermique ou bois énergie
- \* relecture d'audits énergétiques
- \* suivi énergétique des opérations performantes
- \* appui à la mise en place de Gestion Technique Centralisée
- \* aide à la consultation de fournisseurs d'électricité
- \* appui à l'exploitation d'installation solaire thermique



L'AGEDEN aide les différentes intercommunalités à engager ces différentes démarches.

part la réforme territoriale en cours.

Il est cependant souhaitable que chaque intercommunalité se saisisse progressivement de ces questions. C'est pourquoi l'AGEDEN se propose d'informer et d'accompagner les réflexions notamment en favorisant les échanges grâce à une coordination à l'échelle départementale avec la DDT (Direction Départementale des Territoires).



L'AGEDEN accompagne les territoires de l'Isère

## Se coordonner avec l'ensemble des acteurs locaux

### Coopération avec les structures d'ingénierie publique

L'AGEDEN a participé en 2015 à la plate-forme d'ingénierie territoriale qui regroupe différents organismes accompagnant les collectivités dans le domaine de l'urbanisme de la construction.

L'objectif est de développer systématiquement une « approche énergie » ambitieuse, ce qui n'est pas le cas aujourd'hui dans la plupart des projets. C'est, par exemple, en exigeant des éco-quartiers avec des matériaux locaux, utilisant et valorisant des ressources et énergies locales que l'on arrivera à optimiser économiquement les projets. Mais il faut que cette réflexion soit engagée très en amont des projets

### Avec les Professionnels

Les échanges sont nombreux avec les professionnels CAPEB, FFB, Chambre des métiers, Chambre d'Agriculture, CCI...

### Structures d'information dans le domaine du logement

Le logement est un secteur d'activité qui mobilise de nombreuses compétences et regroupe de nombreux enjeux. C'est pourquoi différents organismes aux objectifs et compétences complémentaires se sont développés en Isère : ADIL, CAUE, SOLIHA, EIE (AGEDEN+ALEC). Ils offrent aujourd'hui un service d'information et de conseil complet sur l'habitat. En 2015, ils ont poursuivi leur coopération qui s'est notamment matérialisée par le service Espace Info Habitat présenté à l'occasion du salon de l'immobilier.

## Produire des énergies renouvelables locales

### Investissement citoyen dans des projets locaux

Suite à une expérimentation initiée par RAEE dans les Parcs Naturels Régionaux (Centrales Villageoises Photovoltaïques), une nouvelle forme de développement des énergies renouvelables voit le jour en Isère. Il s'agit de créer des sociétés de production locales qui vont mobiliser l'épargne des citoyens pour investir par exemple dans des toitures solaires pour produire de l'électricité. Ces projets peuvent d'ailleurs se développer en zones urbaines comme rurales !

L'AGEDEN accompagne les porteurs de projets dans la phase en amont de la création des sociétés pour apporter un appui technique et méthodologique. Certaines collectivités contribuent au lancement des projets mais la démarche est aujourd'hui viable économiquement et ne nécessite pas d'aide publique pour l'investissement.

Au lieu de dépenser chacun pour une petite installation pas toujours adaptée sur son toit, chacun peut participer au financement d'un projet de production sur une toiture plus adaptée (plus grande et mieux orientée) et optimiser ainsi la production d'électricité solaire renouvelable et locale.

### Structuration des filières énergies renouvelables à l'échelle des territoires

Depuis près de 20 ans l'AGEDEN accompagne la structuration de la filière bois énergie en Isère. Aujourd'hui avec l'avènement des TEPOS la réflexion se déplace de l'échelle départementale à l'échelon intercommunal. La programmation de la mobilisation de la ressource doit se faire de manière plus fine.

Cette démarche particulièrement importante pour le bois énergie est valable pour chaque énergie renouvelable. Chaque territoire doit se doter d'une stratégie énergétique qui intègre la capacité de mobilisation des ressources locales en tenant compte des autres usages non énergétiques.

Ce travail ne fait que commencer : il doit intégrer un dialogue avec les habitants et les différents acteurs des territoires pour définir et adopter collectivement une stratégie énergétique équilibrée qui intègre les économies d'énergie et la production d'énergies renouvelables. Sans cette démarche participative, la majorité des projets de production ENR (éolien, biogaz, turbine microhydraulique) risque de se heurter à une forte contestation.

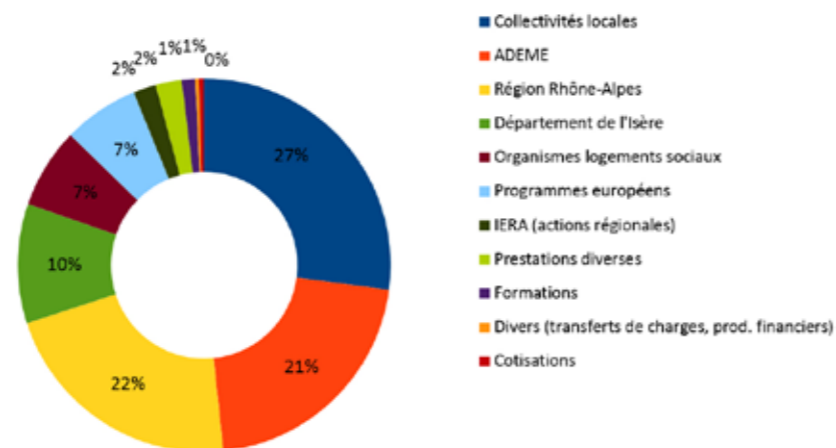


## ASPECTS FINANCIERS



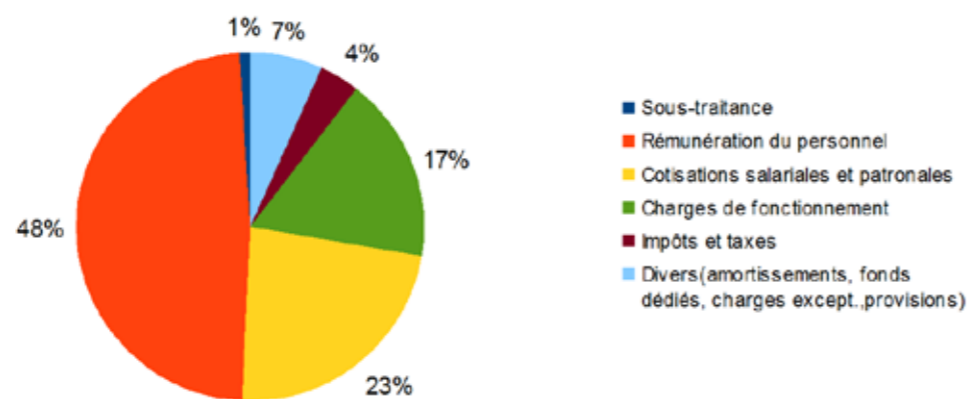
### RECETTES 2015

L'AGEDEN bénéficie du soutien de nombreux partenaires publics depuis de nombreuses années. ADEME, Région et Département représentent 53% des financements. La part des collectivités locales est significative avec 27% des recettes.



### DEPENSES 2015

Côté dépenses, la part essentielle est liée aux rémunérations du personnel et aux cotisations associées (71%). Les charges de fonctionnement comprenant les loyers, frais de déplacement et de communication notamment constituent le second poste avec 17%.



## CONCLUSION - PERSPECTIVES

### Passer à l'action c'est possible pour tous

Tout le monde, quelle que soit sa place dans la société, peut s'engager et agir pour un avenir énergétique durable.

Face à nos besoins fondamentaux (alimentation, logement, déplacements, services, loisirs...) les réponses sont bien sûr diverses en fonction de nos capacités, mais c'est aussi une affaire de choix individuels :

- choisir la « sobriété », c'est être raisonnable et ne pas vouloir toujours plus
- choisir l' « efficacité », c'est rechercher les solutions qui répondent à nos besoins, en limitant les impacts environnementaux, en augmentant les bénéfices pour la société et l'économie locale
- choisir des ressources « renouvelables et locales », c'est contribuer à une économie circulaire plus vertueuse et respecter les générations futures.



Pour passer aux actions concrètes, il faut bien sûr être convaincu du bien-fondé de la démarche, mais aussi pouvoir s'appuyer sur les expériences de ceux qui sont déjà engagés. C'est bien pour répondre à ces objectifs que l'AGEDEN propose ses services sur le territoire de l'Isère.

### L'AGEDEN : au service de tous pour avancer, créer du lien, innover

L'AGEDEN participe depuis près de 40 ans à de nombreuses démarches et actions permettant d'engager concrètement la transition énergétique en Isère.

Cela est possible grâce au soutien de ses partenaires publics et aux compétences d'une équipe de professionnels : animateurs, conseillers et chargés de mission experts de l'énergie et du développement durable.

Enfin, pour mener à bien ses missions, l'AGEDEN n'est liée à aucun fournisseur d'énergie et aucune entreprise.

L'AGEDEN est au service des collectivités pour mettre en place et accompagner des démarches territoriales globales répondant aux objectifs « énergie-climat » et notamment :

- la rénovation énergétique des logements
- la gestion et l'amélioration du patrimoine des collectivités

- le développement des énergies renouvelables sur le territoire

- la sensibilisation et la mobilisation des habitants et des acteurs locaux pour une consommation durable et locale...

L'AGEDEN est au service des citoyens, qui souhaitent faire baisser leur facture d'énergie, contribuer à la lutte contre le changement climatique par leurs actions quotidiennes et leurs choix de

consommation, rénover leur logement, investir dans les énergies renouvelables.

En tant qu'Espace Info Energie, l'AGEDEN (avec l'ALEC) sont à la disposition de tous pour un premier niveau d'information et pour orienter vers les différents dispositifs et systèmes d'aides.

Enfin l'AGEDEN collabore avec l'ensemble des acteurs économiques, associatifs, professionnels... pour favoriser l'innovation partager l'expérience, développer les compétences.

Ces différents services proposés à l'échelle départementale mutualisent l'expertise et les compétences, permettant aux territoires de s'engager dès maintenant dans la transition énergétique.





[www.ageden38.org](http://www.ageden38.org)

infoenergie@ageden38.org - 04 76 23 53 50

Rejoignez-nous sur Facebook



AGEDEN

Bâtiment ESP'ACE Air Climat Energie  
14, avenue Benoît Frachon,  
38400 Saint-Martin d'Hères

4, avenue Ambroise Genin  
38300 Bourgoin-Jallieu



**GESTION DURABLE  
DE L'ENERGIE**  
en Isère

**RAPPORT D'ACTIVITÉ AGEDEN**