



AGEDEN

Votre partenaire énergie-climat
en Isère

Rapport d'activité

Exercice de l'année 2025

L'AGEDEN (Association pour une **GE**stion **D**urable de l'**EN**ergie) est une association loi 1901 à but non-lucratif dont le cœur de métier est la conduite du changement et l'accompagnement technique dans le domaine de l'énergie.

EDITO

par Evelyne Collet,

Présidente de l'AGEDEN

Comme nous aimons à le rappeler, l'AGEDEN accompagne l'ensemble des maîtres d'ouvrage et décideurs dans le cadrage de leurs démarches de transition énergétique, toujours en tant que tiers de confiance, sans intérêt économique. Cette neutralité est assurée par notre mode de gouvernance et notre modèle économique. Le rôle de l'AGEDEN s'avère ainsi essentiel pour permettre aux maîtres d'ouvrage d'opérer des choix pertinents avant d'engager des dépenses d'ingénierie et de travaux. Cette démarche s'accompagnant toujours d'une phase de suivi de projets afin de s'assurer de l'atteinte des objectifs et de bénéficier de retours d'expérience.

La réalisation de ces missions se fait grâce à l'expertise des salariées de l'AGEDEN ainsi qu'à la coopération avec les collectivités locales et les nombreux partenaires qui constituent l'écosystème de la transition énergétique et écologique. C'est pourquoi l'association poursuit la consolidation de ses expertises et de ses partenariats, pour faire plus et mieux, ensemble.

« Il semble que le moment soit opportun pour réinterroger notre projet associatif. »

Sur les territoires, les élections municipales de 2026 vont apporter une nouvelle dynamique. En conséquence, elles entraînent un renouvellement important des représentant·es des collectivités dans les instances de l'AGEDEN. Dans ce contexte, et alors que l'association fêtera ses 50 ans en 2027, il semble que le moment soit opportun pour réinterroger notre projet associatif avec l'équipe et l'ensemble du Conseil d'Administration. Ce temps de co-construction permettra en effet d'afficher un projet associatif partagé, affiné, robuste, tout en célébrant un demi-siècle

d'action au service de solutions énergétiques durables et locales.

A une autre échelle, le contexte géopolitique et la crise budgétaire publique amènent aujourd'hui de nouvelles difficultés et des retours en arrière sur un certain nombre de sujets environnementaux. En la matière, il importe d'éviter tout dogmatisme en apportant des solutions concrètes face aux problèmes qui sont bien réels et même de plus en plus critiques. On parle ici de canicules, de crises énergétiques et d'aléas climatiques à répétition qui ont des répercussions sanitaires et économiques majeures sur les territoires. Il faut donc anticiper pour agir efficacement, notamment face aux surchauffes estivales, en rénovant les bouilloires thermiques ainsi que les nombreux bâtiments recevant du public et des personnes fragiles (crèches, garderies, écoles,

« Que ce soit du point de vue écologique ou du point de vue économique, la transition énergétique locale est donc doublement vertueuse. »

établissements publics, secteur médico-social, maisons de retraite...).

Face aux difficultés économiques et aux fluctuations incessantes du coût de l'énergie, investir de manière pragmatique dans des solutions d'efficacité énergétique et dans les énergies renouvelables locales est une manière de moins dépendre du contexte externe, de gagner en souveraineté territoriale. Les précurseurs, qui pour certains ont fait ces efforts d'investissement il y a des dizaines d'années, en tirent aujourd'hui des économies de gestion substantielles, leur permettant ainsi de continuer à investir dans la transition énergétique.

Ces investissements dans la transition énergétique locale, qu'ils concernent les particuliers, les entreprises ou les établissements publics, sont autant de marchés pour les

« Les élections municipales de 2026 vont apporter une nouvelle dynamique. »

entreprises iséroises. Ils font vivre le tissu économique en créant de l'emploi, en générant localement de l'activité et donc de la fiscalité. Que ce soit du point de vue écologique ou du point de vue économique, la transition énergétique locale est donc doublement vertueuse. C'est ce modèle que l'AGEDEN soutient depuis des années.

Enfin, n'oublions pas non plus la sobriété qui a connu ses premiers plans officiels en 2022 au début de la crise gazière liée au conflit Russie/Ukraine. Les crises énergétiques imposent des solutions d'urgence et révèlent des sources d'économie ignorées en période économique plus favorable. Il s'agit d'être plus raisonnable tout en répondant aux besoins essentiels de chacun·e.

Qui sommes-nous ?

L'AGEDEN, c'est une équipe engagée qui travaille concrètement à rendre notre quotidien plus sobre, sain et durable. Sa mission : mieux vivre chez soi, au travail ou dans son territoire sans gaspiller, sans surconsommer, et sans abîmer ce qui nous entoure. Derrière chaque conseil donné, il y a l'idée d'un logement ou d'un bâtiment plus confortable l'hiver, plus respirable l'été, et de factures moins lourdes à porter.

En accompagnant les habitant-es, les collectivités, les entreprises, les établissements médico-sociaux dans leurs projets, l'AGEDEN agit à une échelle très humaine. Elle aide chacun-e à comprendre ses choix, à reprendre la main sur son énergie, et à avancer, pas à pas, vers un mode de vie plus respectueux et plus sobre.

Conseil d'administration 2025-2026

Valide jusqu'à l'assemblée générale du 18 juin 2026

* Membres du bureau

Collectivités

Daniel WAJDA	Communauté d'Agglomération Porte de l'Isère
Maryline SILVESTRE	Territoire d'Énergie 38
Gérald GIRAUD	Commune de Saint-Martin-d'Uriage
Denis DELAGE	Communauté de communes de l'Oisans
Vincent CHRIQUI	Département de l'Isère
Frédéric GEHIN	Communauté de communes Balcons du Dauphiné
Pierre VERRI	Grenoble Alpes Métropole
Dominique ESCARON	Parc Naturel Régional de Chartreuse
Philippe LORIMIER	Communauté de communes Le Grésivaudan
Cécile BENECH	Commune de Saint-Martin-le-Vinoux
Antoine CLOPPET	Communauté d'agglomération du Pays Voironnais

Entreprises

Thierry TOUZARD	Confédération Artisans et Petites Entreprises du Bâtiment (CAPEB)
Christian ROSTAING	Chambre des Métiers et de l'Artisanat de l'Isère (CMAI)
Benoît CHARPENTIER	Fédération Française du Bâtiment de l'Isère (FFBI)
Alexandre GUERRA	Gaz Réseau Distribution France (GRDF)
Chris MEREL	ENEDIS
Gaël PLASSART	CCI Nord Isère

Autres personnes morales

Karine RENARD	Association des Bailleurs Sociaux Isère (ABSISE)
Dominique SCHEIBLIN	SPL ALEC
Floriane BOUYOUD	SOLIHA Isère-Savoie
Jacques HENRY	Conseil d'Architecture, d'Urbanisme et de l'Environnement Isère (CAUE)
Vivien QUEMA	Institut d'Ingénierie et de management (INP) Grenoble
Serge NOCODIE	Auvergne Rhône-Alpes Énergie Environnement (AURA-EE)

Société civile

Sébastien EYRAUD	Martine LHOPE	Jean-Pierre SAUNIER
Nicolas HAHN	André MANSIAUX	Christophe VANNIER
Anne-Gaëlle GUÉRIN	Jean-Claude POTIÉ	Pauline METGE-TEYSSIER

Salarié-es

Direction

Etienne MASSON
Adeline GIMENEZ
Bruno BESANÇON
Julien ALLIROT
Benoît PETITCOLAS
Julien DUCROTOIS
Marion BALTAZARD

Feliza ZOLAWO
Eva GERONIMO
Eric TOURNIER
Maxime TROUSSIER
Jason TODOROVIC
Eléonore BRESSON-LAVIGNE
Mathilde COLAS-DERVIN
Augustine BEY

Frédéric CRISTOFOL
Marine LAB
Eymeric AMSELEM
Paul GOUVRIION
Damien KESSLER
Sylvie VESLIN
Emmanuelle GOLOUB
Margaux DUCROT
Hugo POSMANTIER
Félix LARCHER-ORLANDO
Daniel CHATELIN
Pierre-Emmanuel AGOSTINI
Julianne SOUDAN
Delphine BELLANGER
Annaïg MONY
Alix BAUDOT

Alexandre CHEVILLON
Caroline DESPLANQUES
Abdenour MEKKIDECHE
Anne-France BARTHELME
Pauline AUSSENAC
Luc DEMANGE
Aymeric AUBERT
Mélody DA SILVA-ROUSSEAU
Orélie GUILLOT
Jonathan LACHISE
Antoine MELLUL
Pascal KNIPILER
Alice CROIZÉ

Support

Maud JAMMES
Lauranne MOLLARD
Marlène ALVES
Laure KERGOAT
William HADDOU
Magali BERENGER
Cyril NICOSIA

Coeur de métier *

Aurore VIOLLEAUD
Romain SOULÉ
Lilian RENOUE
Yoann COTTON
Louise SURZUR
François LEFAURE

* rassemble les équipes opérationnelles intervenant auprès des différents publics et sur les thématiques d'expertise de l'AGEDEN



Sommaire

Edito	2-3
Qui sommes-nous ?	4-5
2025 en images	6-7
Thématiques	8-21
• Habitat individuel	8-10
• Pros de la Réno	11
• Habitat Collectif	12-13
• Collectivités	14-15
• Entreprises & associations	16
• Contrats de Chaleur Renouvelable	17
• Scolaires	18
• Mobilité	19
• Sobriété	20-21
Bilan social	22
Fonctions support : au service du projet collectif	23
Bilan financier	24
Perspectives 2026	25
Partenaires	26-27



LYON



Atelier « Sobriété vs Efficacité énergétique » devant les partenaires européens du Programme Life Octopus

15.01

06.02

Inauguration du réseau de chaleur communal



Beauvoir-de-Marc (BIC)



La Verpillère (CAPI)



Signature de la charte d'engagement à la transition énergétique en santé avec le Département de L'Isère

18.02

18.02

Conférence auprès des salarié-es du CEA « Mon impact climat : se questionner, comprendre, agir en sobriété »



Grenoble

Villefontaine (CAPI)



Signature de la convention de partenariat avec la CCI Nord Isère

10.03

15.04

Assemblée Générale de l'AGEDEN à la chambre d'agriculture de l'Isère à Moirans



Moirans (CAPV)

12.05

Inauguration du domaine des Étoiles, hébergements insolites et gîtes éco-rénovés



Gillonay (BIC)

Saint-Marcellin (SMVIC)



Co-animation de l'atelier PCAET lors du séminaire des cadres de SMVIC

27.05

03.06

Anniversaire des 10 ans de l'ESP'ACE



Saint-Martin-d'Hères

Toulouse



Rencontre annuelle du réseau CLER

17/18.06

10.03



Varsovie (Pologne)

Réunion des partenaires européens du projet OCTOPUS

18.09

18.09

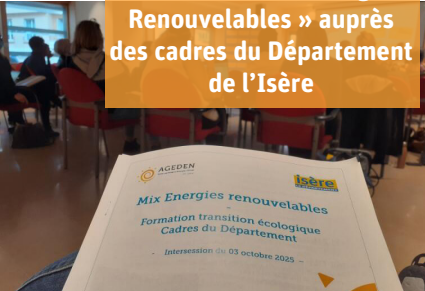
Journée de cohésion des salarié-es de l'AGEDEN



Saint-Pierre-de-Bressieux (BIC)

03.10

Formation « Mix Énergies Renouvelables » auprès des cadres du Département de l'Isère



Grenoble



Montbonnot (CCLG)



Atelier CCR Géothermie

09.10

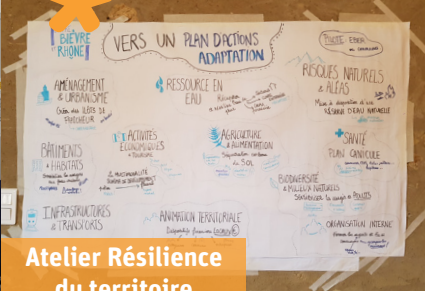
11.10

Congrès des Maires de l'Isère



Aoste (VDD)

Montseveroux (EBER)



Atelier Résilience du territoire d'EBER

16.10

Inauguration chaufferie bois et réseau de chaleur communal



Chimilin (VDD)



07.11

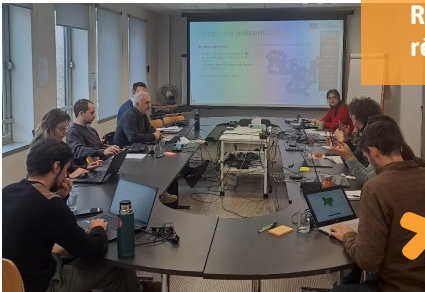
Saint-Bueil (CAPV)



Inauguration chaufferie bois et solaire thermique (EHPAD Saint-Bueil)

19.11

Réunion du réseau régional OCTOPUS



24.11

Lyon - siège d'AURA-EE

Ça s'est passé en 2025...

et beaucoup d'événements à venir en 2026 !



Habitat individuel

Projets de rénovation

Agilité et flexibilité du dispositif

Après une période de quatre années marquée par un modèle de paiement à l'acte ayant montré ses limites, la mise en place du « suivi de parcours » permet de réintroduire une approche plus globale et continue des projets. Ce nouveau

cadre favorise une meilleure adaptation aux besoins des usager-ères et renforce la qualité de l'accompagnement.

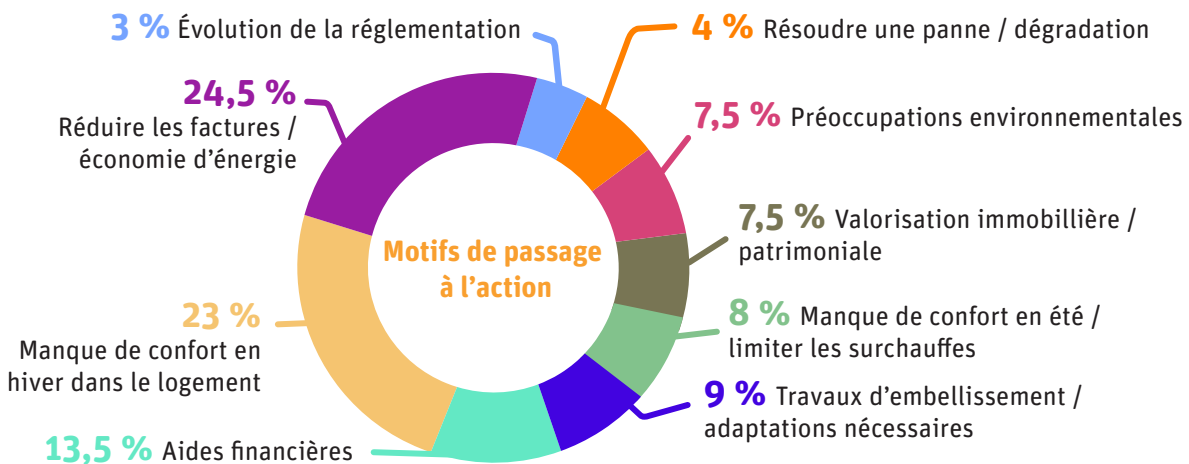
Capitalisation des retours d'expérience

Le dispositif permet désormais de collecter des données fiables et complètes sur les

parcours des usager-ères. Pour la première fois, il est possible de disposer d'indicateurs consolidés sur la rénovation en Isère, incluant les projets aboutis comme ceux abandonnés, ainsi que les motifs de non-réalisation. Cette connaissance fine constitue un levier d'amélioration continue des pratiques.

1 843 personnes ont été interrogées sur leurs projets de rénovation

391 ... En cours **256** ✓ Finis **271** ✗ Abandonnés



Coût moyen des projets de rénovation (TTC)
46 500 €

70 %
de passage à l'action

89 %
des projets ont traité des postes d'isolation

3 postes de travaux traités en moyenne



Contribution à la lutte contre la fraude

Le suivi de parcours renforce la **transparence et la traçabilité des démarches**, contribuant ainsi à prévenir les situations de fraude et à sécuriser les dispositifs d'accompagnement.

Prise de recul vis-à-vis des aides financières

Le service s'inscrit dans une logique d'accompagnement global, indépendante des dispositifs d'aides. Il vise à **recentrer l'attention sur la qualité et la pertinence des projets** plutôt que sur la seule mobilisation des financements. Dans ce contexte, les enjeux structurels, tels que la résorption des passoires thermiques, demeurent prioritaires, au-delà des évolutions des aides.

Déploiement de MaPrimeAdapt'

En 2025, le déploiement de MaPrimeAdapt' en Isère s'est accéléré grâce à la mise en place d'un **standard unique de traitement des demandes**, piloté par l'AGEDEN. Cette harmonisation contribue à simplifier les démarches et à améliorer l'efficacité du dispositif.

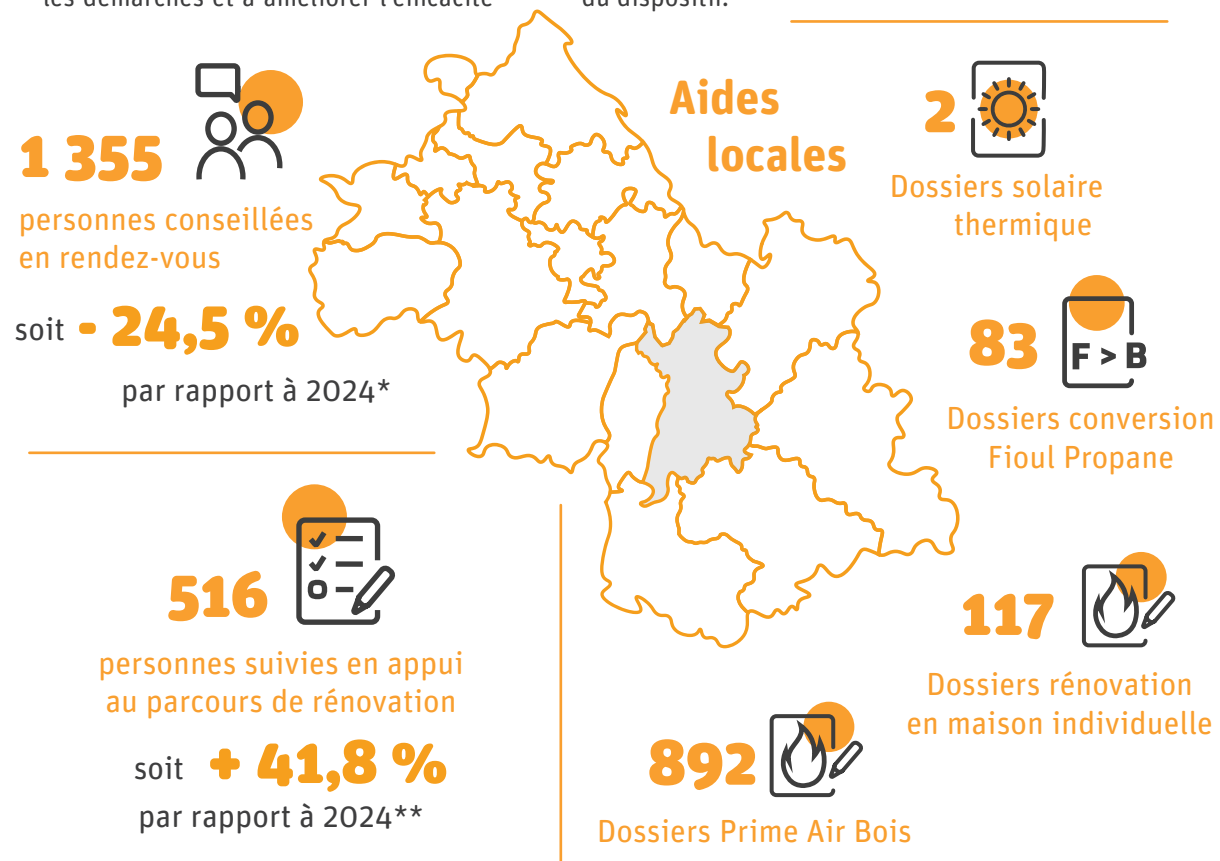
Dynamique partenariale

Le dispositif s'appuie sur un **réseau de partenaires institutionnels et opérationnels** (notamment SOLIHA et la DDT), dans un environnement en constante évolution. Cette coopération renforce la **cohérence et la complémentarité des actions** menées sur le territoire.

8 717

Informations de premier niveau

soit **- 15,5 %**
par rapport à 2024*



* Interruption du guichet de Ma Prime Rénov' du 23 juin au 30 septembre 2025

** Les nombreuses évolutions de l'aide Ma Prime Rénov' imposent de faire évoluer les projets, de plus en plus de personnes ont besoin d'un suivi pour faire face à ces changements.

Habitat individuel

Animations

16 animations sur le chauffage au bois

36 conférences

5 ateliers éco-conso

20 foires & salons

19 Soirées thermographiques

Pros de la Réno

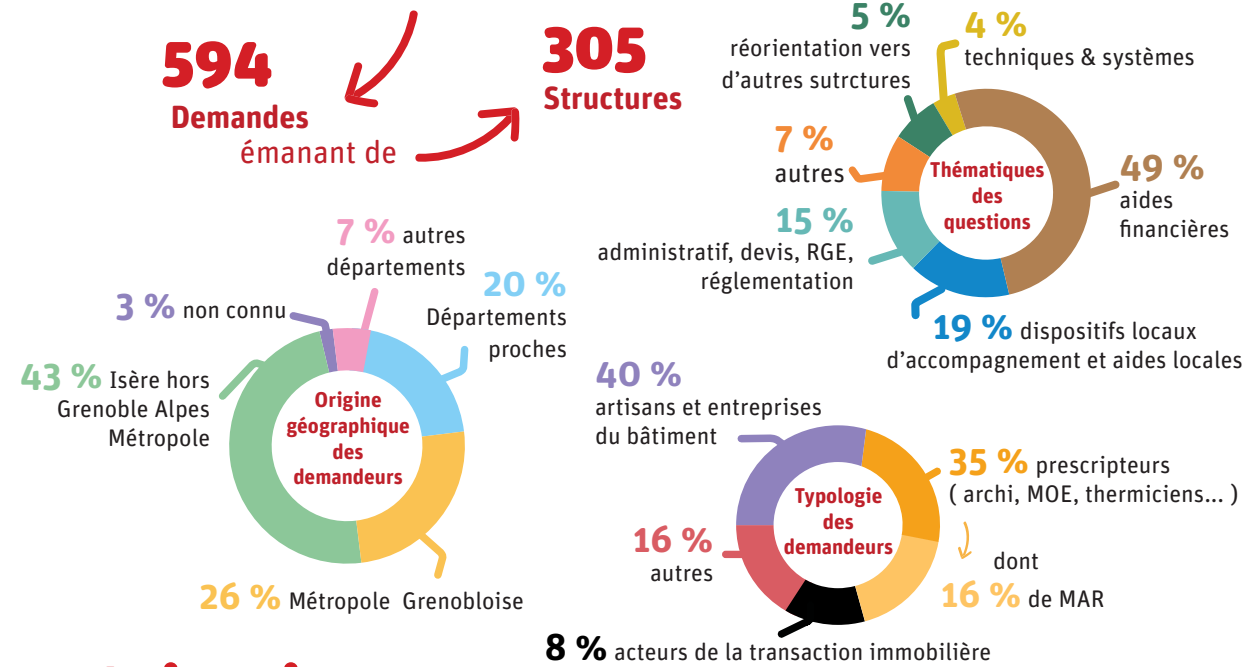
Bilan 2025

En 2025, malgré un recul du volume de demandes par rapport à 2024 (-16 %), la dynamique reste positive avec une fidélisation des structures (moyenne en hausse à 1,95 demandes par entreprise) et une augmentation des demandes complexes, ce qui confirme

la pertinence de ce service à l'échelle départementale. Un besoin fort et transversal se dégage : créer des temps de rencontres et d'échanges entre parties prenantes pour favoriser l'interconnaissance et consolider les coopérations locales de la filière. Le contexte

national est difficile mais de nouvelles thématiques sont lancées localement : les animations B.A-BA de la Réno en copro, projet auto-rénovation accompagnée avec les compagnons bâtisseurs, analyse des filières bas carbone...

Ligne téléphonique



Animations

4 animations sur la rédaction de devis conformes

1 Webinaire

1 animation auprès des acteurs de l'immobilier

1 stand sur foire

2 animations b.a-ba de la copro

5 tables-rondes & conférences

5 animations sur l'auto-rénovation accompagnée Coop'Réno

Habitat collectif

Animations, accompagnement et dynamique territoriale

En 2025, l'accompagnement des copropriétés s'est poursuivi avec environ **70 nouvelles structures soutenues**, notamment dans les territoires dotés de dispositifs dédiés. Le Pays Voironnais a rejoint cette démarche, portant à cinq le nombre d'intercommunalités engagées.

Cette année, **une dizaine de projets ont abouti**, avec des votes de travaux variés : remplacement de chaudières, installation d'énergies renouvelables, isolation thermique par l'extérieur ou rénovations globales.

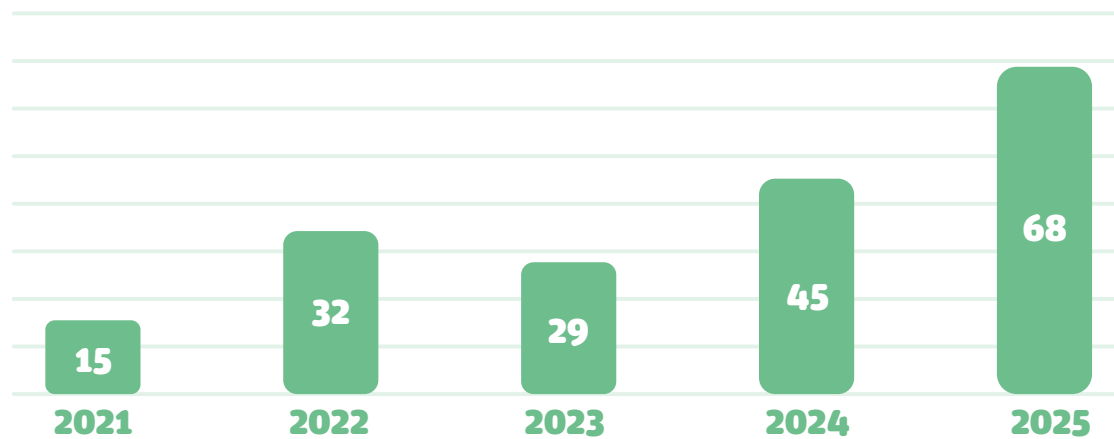
L'AGEDEN a aussi sensibilisé les copropriétaires en organisant la **visite de trois copropriétés rénovées**, pour illustrer les avantages et les spécificités techniques de ce type de travaux.

Enfin, l'équipe a traité d'autres demandes, comme l'**animation du groupe énergie des bailleurs sociaux de l'Isère** ou l'**accompagnement de monopropriétés et d'habitats participatifs**.

Concrétisation des projets en copropriété

L'accompagnement porte ses fruits : **neuf votes de travaux** ont été enregistrés, confirmant l'adéquation entre l'appui proposé et les besoins des copropriétaires. En parallèle, **dix votes de maîtrise d'œuvre** ont été lancés, annonçant de nouveaux chantiers à venir.

Nouvelles copropriétés accompagnées



Amélioration des outils de communication et de valorisation

La newsletter **Le BEC (Bulletin Énergie des Copropriétés)**, développée en 2025, ainsi que des supports comme les kakémonos et les fiches retours d'expérience, renforcent la diffusion des informations et la visibilité des actions. **Ces outils clarifient l'action de l'AGEDEN** et favorisent l'engagement des acteurs.


 **118** copropriétés en accompagnement actif

 **9** votes de travaux

 **10** votes de MOE

Sensibilisation et montée en compétence des acteurs

Des actions d'animation autour des fondamentaux de la copropriété (« B.A.-BA de la copro ») ont été menées en lien avec les professionnel·les de la rénovation. Ces temps d'échange, bien accueillis, renforcent la compréhension des enjeux et facilitent l'appropriation des projets par les acteurs privés de la rénovation.

 **164** Sollicitations (appels / infos)

Du nouveau dans le Voironnais

La mise en place d'un dispositif sur la communauté d'agglomération du Pays Voironnais, soutient la **dynamique locale**.

Grâce à ce soutien, **les copropriétés bénéficient d'un accompagnement structuré** dès les premières réflexions sur le projet, avec un financement dédié.

Un·e conseiller·ère référent·e assure **un suivi sur le long terme**, offrant un appui technique, financier et méthodologique, ainsi qu'un appui à la concertation avec les acteurs.

18  animations adressées aux copropriétés

3  visites organisées dans des copropriétés rénovées



Animation du réseau des bailleurs sociaux

L'AGEDEN joue un rôle structurant dans l'animation du **groupe Énergie des bailleurs sociaux isérois (ABSISE)**. Ce réseau travaille sur des enjeux clés tels que la maîtrise des consommations énergétiques, la décarbonation et l'amélioration du confort des locataires. L'AGEDEN contribue également, depuis plus de dix ans, à la production d'un **observatoire de la performance énergétique**, constituant une analyse fiable de l'évolution des performances en neuf et en rénovation.

Des sessions de formation (format de 3h) sont proposées aux **bailleurs sociaux**. Les thématiques abordées récemment incluent l'autoconsommation collective photovoltaïque, l'optimisation des systèmes d'eau chaude sanitaire et l'amélioration du confort d'été, répondant aux enjeux actuels du secteur.



absise

-  EPCI où un dispositif d'aide aux copropriétés est en cours (OPAH/PIG/Volet 3 Pacte territorial, aides locales...)
-  Sur les territoires de Grenoble Alpes Métropole et de la Communauté de Communes du Trièves, l'AGEDEN n'est pas missionnée pour le suivi des copropriétés

Collectivités



325 accompagnements en cours et terminés



258 projets



7 Ateliers réalisés

Sensibilisation, information, accompagnements de projets

Des actions ont été menées pour accompagner les collectivités dans la recherche de financements et la structuration de leurs projets.

Dans ce cadre, le programme européen BAOBAP nous a permis de développer et d'expérimenter des outils sur plusieurs projets (frise de votre projet en finalisation prévue en 2026), ateliers avec des usager·ères en amont des projets et expérimentations sur des sites tels que le gymnase de Pajay, le bâtiment multi-usage de La Motte-Saint-Martin ou celui de Châtel-en-Trièves. Ces expérimentations, en complémentarité avec le CAUE de l'Isère, visent à adapter les outils aux spécificités de chaque projet et à renforcer l'appui aux élu·es dans la qualification des opérations.

Par ailleurs, une réponse au programme ACTEE CHÊNE, en partenariat avec TE38, a permis de soutenir le financement d'études pour les communes, contribuant à la réalisation d'audits énergétiques et au cofinancement du temps d'accompagnement devenu nécessaire au regard des nouveaux enjeux.

34 études financées par le programme ACTEE Chêne



Renforcer nos outils pour accompagner au mieux les communes

Notre accompagnement en phase de maîtrise d'œuvre se structure avec plusieurs outils (ingénierie financière, appui aux étapes de maîtrise d'ouvrage..). En 2025, un tiers des accompagnements a concerné cette étape (AMO), afin de sécuriser la mise en œuvre des orientations initiales et d'y apporter les ajustements nécessaires.

Cette évolution garantit la cohérence des projets, le respect des objectifs de performance énergétique et la pertinence des choix techniques, tout en assurant un suivi renforcé des arbitrages de conception. Elle permet enfin de mieux intégrer les enjeux de long terme, notamment l'adaptation au changement climatique et l'usage durable et concerté des bâtiments.

Stratégie territoriale

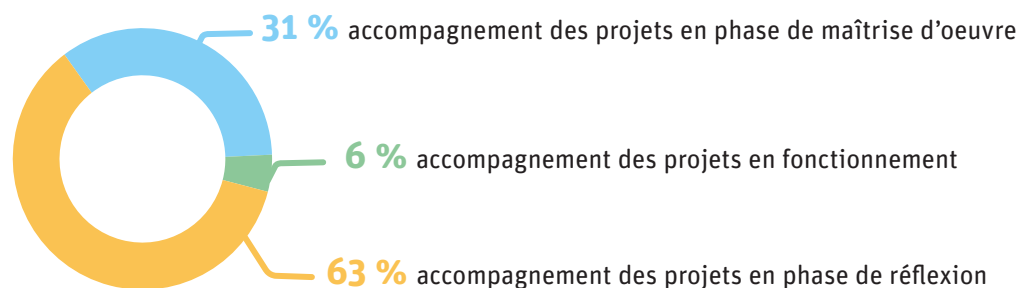
Plusieurs outils d'animation et de sensibilisation ont été développés à destination des collectivités et des élu·es. Un webinaire a notamment été conçu, en partenariat avec l'AURG et le CAUE, afin de faciliter l'intégration des enjeux énergie-climat dans les PLU, pour rendre les objectifs des plans climat plus opérationnels et concrets.

Un second atelier consacré à l'adaptation et à la résilience face au dérèglement climatique a également été élaboré. Il vise à accompagner les territoires dans la compréhension des impacts locaux du changement climatique et à favoriser l'anticipation, l'adaptation et la transformation des pratiques. Une déclinaison en webinaire est également en cours de développement.

Par ailleurs, le Pack Solaire, proposé par le Département aux EPCI, soutient le déploiement du photovoltaïque à l'échelle intercommunale. Il vise à outiller les intercommunalités afin de renforcer leur rôle d'actrices de la structuration et de la dynamique de la filière solaire sur leurs territoires.



Projets par phases d'accompagnement



178 Rénovations de bâtiments 56 Réseaux de chaleur

48 Systèmes (chauffage, ventilation) 49 Énergies renouvelables

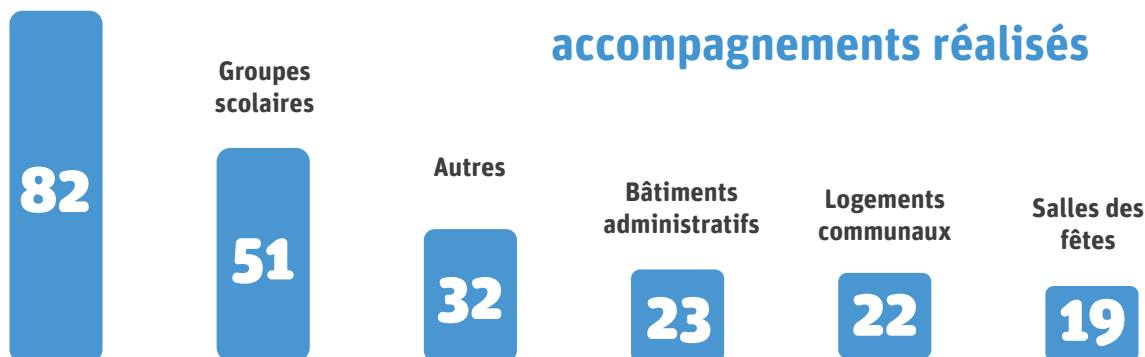
14 Autres ... 6 Bâtiments neufs 4 Stratégie / démarches spécifiques

Type de bâtiment	Nombre
Gymnase	16
Bâtiments multi-usages	10
Bibliothèque	1
Médico-social	1
Bâtiment techniques	1

Types des bâtiments

Ensemble de bâtiments (centre-bourg) accompagnés et thèmes des accompagnements réalisés

Ensemble de bâtiments (centre-bourg)



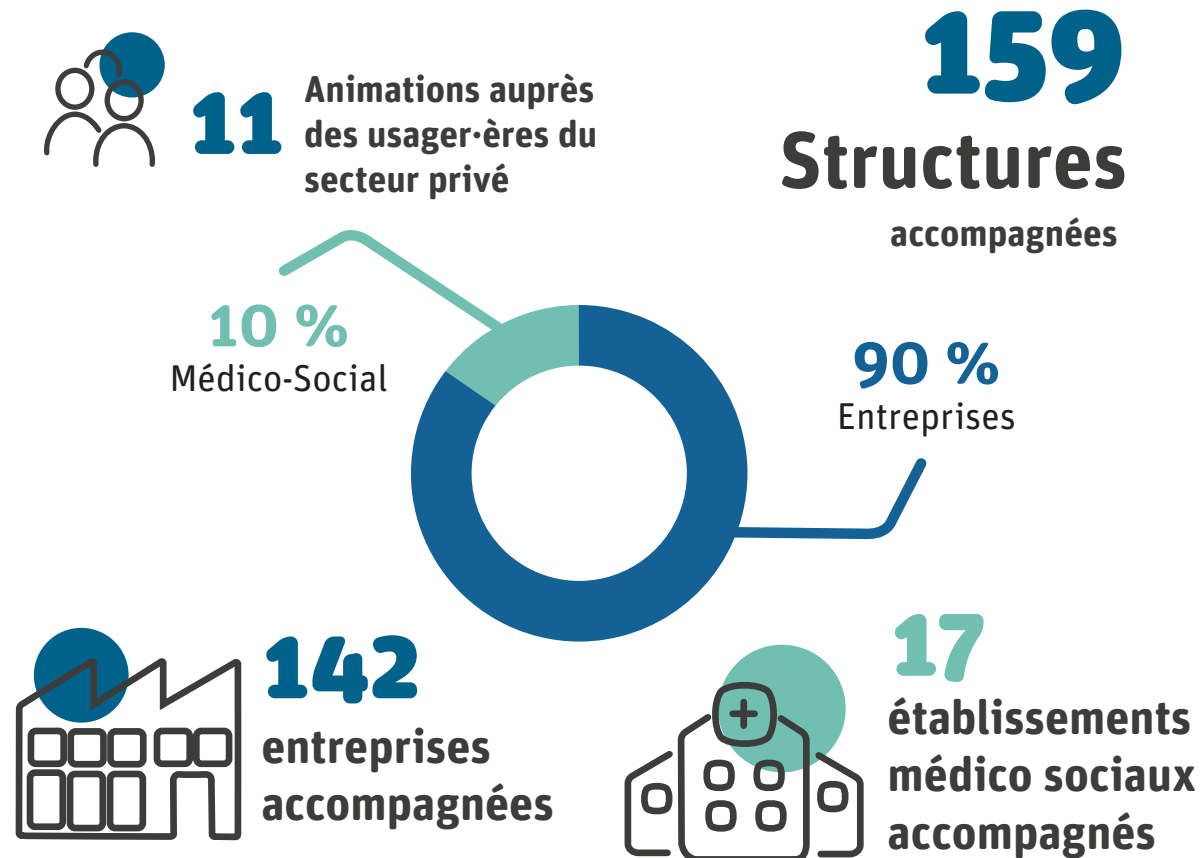
Entreprises & associations

Bilan 2025

En 2025, l'équipe entreprises et associations de l'AGEDEN a accompagné 142 entreprises pour leurs projets de rénovation, de gestion de l'énergie ou de RSE (Responsabilité Sociétale des Entreprises), d'énergies renouvelables. 40 % des associations accompagnées ont pu bénéficier d'une visite dans leurs locaux, gage d'un conseil personnalisé et plus qualitatif.

La fin d'année 2025 a été marquée par le renouvellement de la confiance accordée par l'AFIPH, la MFI et la Direction de l'Autonomie du Département pour l'année 2026.

L'équipe s'est aussi mobilisée pour répondre de manière concertée avec les chambres consulaires et les acteurs territoriaux à l'AMI Mon Parcours Economies d'Energie de l'ADEME afin d'apporter un co-financement à la fois sur les actions entreprises et médico-social de 2026 à 2028. Cette candidature a été validée par l'ADEME début 2026.



Contrat de chaleur renouvelable

Financé par



Une dynamique toujours plus forte

Depuis 2022, la dynamique autour des projets de chaleur renouvelable (bois énergie, géothermie et solaire thermique) s'accroît grâce aux deux Contrats Chaleur renouvelable (CCR) portés par le Département de l'Isère et le Pays Voironnais/CC Coeur de Chartreuse, avec l'ADEME. Fin 2025, ce sont **161 installations financées et 52 GWh/an d'énergie renouvelable produite** (et substituée aux énergies fossiles). Les objectifs étant largement atteints, l'ADEME a validé en fin d'année le renouvellement des deux CCR Département 38 et CCR CAPV et 4C jusqu'à 2029 avec de nouveaux objectifs de production d'énergie renouvelable et des enveloppes dédiées d'animations et de travaux conséquentes (4,5 M€ pour Voironnais/Chartreuse et 13 M€ pour le Département 38). Cela permettra ainsi de continuer et d'amplifier la dynamique en cours. L'AGEDEN, animatrice technique des CCR, accompagne les porteurs de projets collectifs (copropriétés, collectivités, bailleurs sociaux, entreprises, associations) dans leurs projets.

Département de l'Isère



14 millions d'euros d'aides attribuées pour **47 millions** de travaux générés

122 installations soutenues

↓ Bois: **97** | ↓ Géothermie: **21** | ↓ Solaire: **4**

44 585 000 kWh / an d'énergie renouvelable produite

183 projets à l'étude ou en réflexion

CAPV & 4C



3,65 millions d'euros

d'aides attribuées pour **8,3 millions** de travaux générés

39 installations soutenues

↓ Bois: **34** | ↓ Géothermie: **2** | ↓ Solaire: **3**

7 698 560 kWh / an d'énergie renouvelable produite

44 projets à l'étude ou en réflexion

En 2025/2026, des animations (tous formats) sont en cours dans

Scolaire

6 classes (CP-CE1-CE2) **77** classes (CM1-CM2)

5 classes d'écodélégués au collège

Bilan de l'année scolaire 2024 - 2025

Depuis 1997, l'AGEDEN développe des animations scolaires pour éveiller la curiosité des élèves et les sensibiliser aux enjeux environnementaux. Ces modules, en constante évolution, s'adaptent aux besoins des élèves et aux attentes des enseignant-es afin de nourrir l'esprit critique et citoyen.

chissement des animations, notamment autour du nouveau module climat. Une attention particulière a été portée à l'éco-anxiété des enfants, avec l'intégration d'un sondage sur les émotions dans les séances. Déjà expérimenté dans plusieurs classes, ce module suscite des retours très positifs.

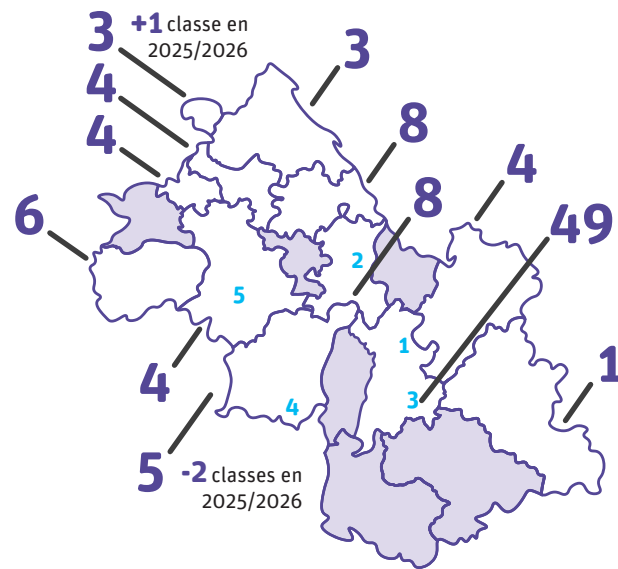
conseillère pédagogique en classe, dont les retours sur le module climat ont permis d'améliorer les pratiques des animateur-ices.

Comme chaque année, la réussite du dispositif repose sur l'implication et la motivation des équipes enseignantes, des élèves et des intervenant-es, qui font vivre et évoluer ces actions au quotidien.

En 2025, cette dynamique s'est poursuivie avec l'enri-

l'année a également été marquée par la visite d'une

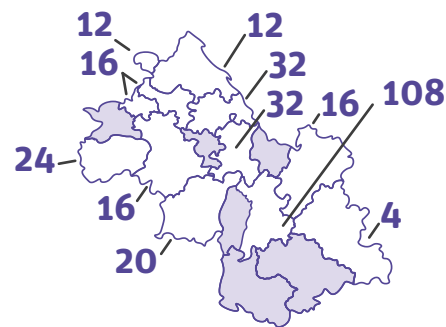
Nombre de classes en 2024 / 2025



Défi Class' Énergie

Depuis la rentrée de septembre 2025, l'AGEDEN a inscrit **42 classes** dans ces dispositifs

Nombre de modules réalisés (depuis septembre 2025)



Collèges en Isère

Cette année a été très riche, avec des élèves et des enseignant-es impliqués, des aboutissements très variés tels que l'organisation d'une journée développement durable, un diagnostic technique, une simulation de COP (conférence des parties), ou encore l'enregistrement d'une émission de radio. Cela a été rendu possible notamment grâce à l'implication des agents techniques des collèges que nous remercions chaleureusement.

- 1** Les Buclos à Meylan
- 2** Plan Menu à Coublevie
- 3** Les Mattons à Vizille
- 4** Raymond Guelen à Pont-en-Royans
- 5** Marcel Mariotte à St-Simon-de-Bressieu

Mobilité

Bilan 2025

L'année 2025 a confirmé le développement de la thématique vélo et le renforcement des partenariats, notamment dans le champ social. L'accès à la mobilité, enjeu central d'émancipation et d'accessibilité aux services essentiels, s'adresse particulièrement aux publics vulnérables et aux territoires fragiles.

Challenge mobilité Scolaire

Mené avec les écoles primaires, les familles et les collectivités locales, le dispositif a rassemblé plus de 5 000 élèves autour de modes actifs ou collectifs : marche, vélo, trottinette, bus ou covoiturage. Cet événement permet d'enclencher des dynamiques locales durables, qui peuvent être accompagnées par l'AGEDEN : animation autour de la mobilité à vélo, mise en place de pédibus...

41 écoles ont participé

203 classes inscrites

5 027 élèves et leurs familles mobilisés

9 206 km parcourus en modes alternatifs

1 428 kg Eq. CO2 économisés

Challenge mobilité Auvergne-Rhône-Alpes

Organisé chaque année depuis 15 ans, il a eu lieu le 5 juin 2025. Il fédère les établissements autour des alternatives à l'autosolisme. En Isère, plus de 350 structures y ont participé, générant des milliers de trajets alternatifs. Au-delà du jour J, il constitue un outil simple de suivi du report modal et de l'évolution des pratiques, avec des effets durables confirmés par l'enquête menée en 2022.

Participation

390 établissements publics et privés ont participé

Impact

55 % affirment que l'événement a été un élément déclencheur

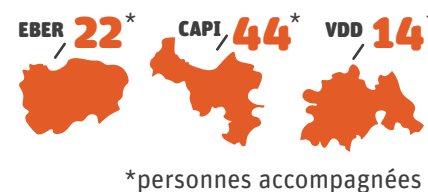
Évolution des pratiques

72 % des autosolistes ont changé de pratique depuis leur 1^{ère} participation

1 autosoliste sur **4** ayant participé utilise désormais régulièrement un mode alternatif

Projet Vélo-Egaut

L'année 2025 marque le lancement du projet à destination des publics précaires, en lien avec d'autres structures à l'échelle nationale. Le projet intègre une démarche d'évaluation commune. Des enquêtes ont notamment été réalisées afin de mesurer l'impact du programme auprès des participant-es, jusqu'à six mois après leur dernière participation aux ateliers. Les premiers résultats mettent en évidence une évolution des usages du vélo ainsi que des effets positifs en termes d'autonomie, de confiance et d'appropriation des mobilités.



67 % de femmes

9 séances d'**1h30** en moyenne par apprenant-e



Atelier mécanique vélo

Deux formats d'ateliers vélo ont été proposés : en milieu scolaire pour développer l'aisance à vélo et le partage de l'espace public, ainsi qu'en centres sociaux et maisons de quartier autour de la mécanique vélo. Ces ateliers ont permis aux participant-es d'acquérir des compétences de base et de renforcer leur autonomie dans l'usage du vélo.

*personnes accompagnées

Sobriété

Tous les pôles de l'AGEDEN s'efforcent de mettre la sobriété au cœur de leur action. Nous vous donnons quelques exemples d'actions ou d'orientations prises par les pôles, qui illustrent comment cela se traduit.



Habitat individuel : Notre approche repose sur le triptyque **Négawatt** : sobriété, efficacité, énergies renouvelables.

Concrètement, cela signifie qu'on va chercher à réduire les volumes à chauffer, baisser la température de consigne, optimiser la taille des ballons d'eau chaude et privilégier le chauffage des personnes plutôt que des grands volumes d'air.

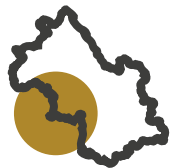
Côté numérique, nous partageons des liens plutôt que des pièces jointes. Enfin pour les besoins du service (permanences, visites) nous privilégions les transports en commun quand cela est possible.

Habitat collectif :



- **Formation interne sur la régulation des chaufferies** collectives pour réduire les consommations.
- Accompagnement des copropriétés pour **baisser les températures** de chauffage.
- Nouvelle animation sur le confort d'été, visant à limiter l'installation et l'usage de la climatisation.

Ambition 2026 : Promouvoir les bonnes pratiques d'usage des logements après rénovation énergétique.



Collectivités : Avec le programme Baobap, nous avons renforcé notre accompagnement des communes rurales en amont des programmes de travaux.

Via des ateliers, nous avons clarifié les besoins des projets en intégrant les enjeux de tous les acteurs (usager·ères, équipes municipales, etc.).

Aujourd'hui, nous approfondissons le confort thermique et d'usage, en partenariat avec le CAUE de l'Isère, pour placer la sobriété au cœur des réflexions.



Entreprises et associations : Face aux contraintes économiques, les entreprises cherchent des actions simples et peu coûteuses pour réduire leurs dépenses énergétiques.

La sobriété offre des solutions efficaces et immédiates, comme éteindre le chauffage le soir et le week-end, générant jusqu'à 30 % d'économies.



Pros de la Réno : D'après l'enquête sur les filières bas carbone en Isère, il faut renforcer l'accompagnement des acteurs (maîtres d'ouvrage, prescripteurs, entreprises) pour mieux intégrer le biosourcé et le géosourcé dans la rénovation.

Leviers clés : valoriser les ressources locales, adopter des techniques innovantes et développer ces filières, afin de favoriser la sobriété et la résilience économique des territoires.



Scolaires

Nos modules d'animation et la promotion de la sobriété :

- **Climat :** Solutions contre le changement climatique.
- **Éco-mobilité :** Promotion des transports doux et actifs.
- **Éco-gestes :** Usages sobres (privilégier les douches et de courte durée, extinction des lumières, ...), avec engagement des enfants à la maison.
- **Éco-consommation :** Alimentation durable (local, de saison, peu transformé, sans déchets).
- **Événements finaux :** Pique-nique zéro déchet et venue en vélo quand c'est possible.



AGEDEN interne : la sobriété intégrée au quotidien

- **Comptabilité :** Critères de sobriété dans les contrats (analyse des besoins, pas d'options superflues, matériel d'occasion, mutualisation).
- **Moyens généraux :** Allongement de la durée de vie du matériel, achats reconditionnés, chantier environnement numérique en 2026 dans lequel une attention particulière est mise sur la question de notre sobriété numérique.
- **Communication :** diffusion en interne des bonnes pratiques (tri des fichiers, limitation des pièces jointes lourdes, organisation du serveur informatique, etc.) et site internet à faible impact.
- **RH :** Télétravail, visioconférence, flex office pour optimiser l'espace.
- **Déplacements domicile-travail :** Forfait mobilités durables (jusqu'à 300 €/an pour les modes doux).
- **Déplacements professionnels :** Priorité aux transports en commun et modes doux :
 1. Transports en commun, vélo classique, vélo avec assistance électrique ou marche à pied, trottinette, tous types de transport « doux »
 2. Véhicules de l'association
 3. Véhicules en autopartage

Le salarié·es bénéficie d'indemnités kilométriques vélo même pour les déplacements professionnels.

Bilan social

Hors salarié-es mis-es à disposition par le Groupement d'employeurs (14 % de l'effectif total)

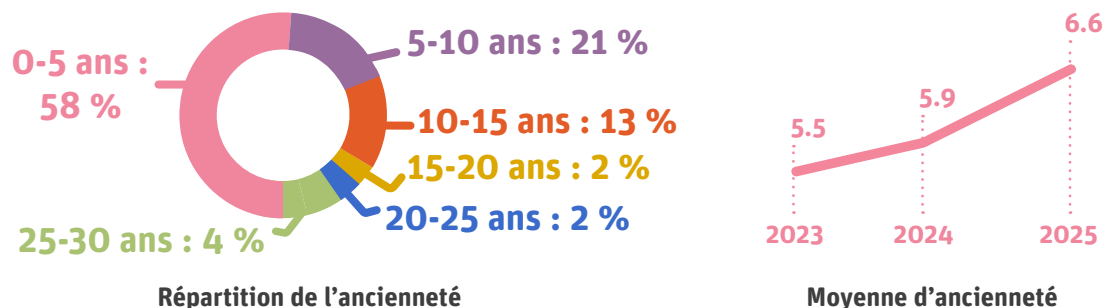
44 Salarié-es (au 31.12.25) 1 arrivée 2 départs
1 CDD pour sucroît d'activité 1 démission 1 rupture conventionnelle

Contrairement à la dynamique observée en 2023 et surtout en 2024, l'année 2025 marque un net ralentissement des mouvements de personnel, en cohérence avec la stabilisation de la masse salariale.

La moyenne d'âge est de **39 ans**

Ancienneté

L'ancienneté moyenne au sein de l'association progresse régulièrement sur la période observée, passant de 5,5 ans en 2023 à **6,6 ans en 2025**. Cette évolution traduit une consolidation progressive des effectifs et une stabilisation des équipes.

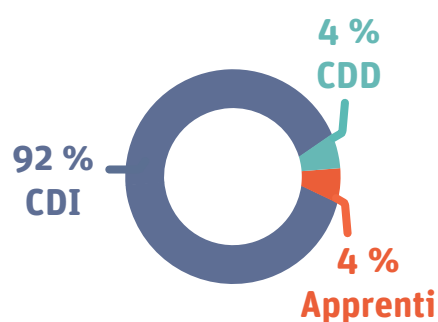


Temps partiel

1 salarié-e sur 2 en temps partiel (choisi)

En 2025, **23 salarié-es travaillent à temps réduit**, soit la moitié des effectifs. La répartition du temps de travail est stable par rapport à 2024. Cette flexibilité est **un atout majeur qui favorise une organisation du travail** tout en respectant autant que possible les souhaits des salarié-es.

Contrats



Égalité

homme/femme

Comme les années précédentes, la répartition des effectifs reste relativement proche de la parité.



Formation

39 salarié-es formé-es en 2025 (au moins un parcours)

Priorités de formations prévues en 2026 :

- Expertise métier : PAC, Ventilation
- Communication/animation : Instagram, techniques et postures d'animation
- Management + module santé mentale
- Prévention/sécurité/santé : Utilisation des extincteurs
- Bureautique/outils : Excel avancé (interne)

Fonctions support :

Au service du projet collectif

Notre association, c'est avant tout une aventure collective, portée par une cinquantaine de salarié-es engagé-es. Ce qui nous unit, au-delà de nos missions, ce sont des valeurs communes : la solidarité, l'entraide et le respect. Ces valeurs se vivent au quotidien, dans les échanges, les projets menés ensemble dans un cadre bienveillant, où chaque contribution compte. **Cette dynamique serait impossible sans nos services support, piliers invisibles mais indispensables à notre fonctionnement.**



Ressources humaines

Les **Ressources Humaines** veillent à ce que chaque salarié-e trouve sa place et s'épanouisse dans son travail. Recrutement, formation, gestion des carrières, médiation... L'équipe RH est à l'écoute des besoins individuels et collectifs, garantissant un climat social sain et motivant. Grâce à elle, nos valeurs ne restent pas de vains mots, mais se traduisent en actions concrètes.

80 % de réponse aux besoins de « formation prioritaires »



Comptabilité

Le service comptabilité assure la gestion rigoureuse et transparente de nos finances. Sans lui, impossible de piloter nos budgets, de rendre des comptes à nos partenaires ou de garantir la pérennité de nos actions. **Son travail discret, mais essentiel, nous permet de nous concentrer sur notre mission en toute sérénité.**

288 factures établies et **833** factures reçues



Communication

La communication donne de la visibilité à nos actions et renforce notre cohésion interne. Newsletters, réseaux sociaux, supports print... **L'équipe met en avant nos projets, nos réussites et nos valeurs**, tout en veillant à ce que chaque salarié-e se sente informé-e et impliqué-e.

12 788 abonné-es à la Newsletter « La Pie de l'Isère »



Accueil & Assistance

Premier contact pour les bénéficiaires, les partenaires ou les nouveaux-elles salarié-es, l'**équipe d'accueil et d'assistance incarne la bienveillance et la réactivité de notre association.** Elle oriente, informe et facilite la vie quotidienne de tous-tes. L'accueil du public notamment en tant que porte d'entrée du Service Public de Rénovation de l'Habitat est une mission essentielle pour maintenir le lien avec le public et les porteurs de projets. Cet accueil humain direct a été particulièrement précieux dans le contexte mouvant des aides de l'ANAH vécu en 2025. L'équipe d'accueil assure une écoute bienveillante et l'orientation vers les bons interlocuteur-rices, quels que soient les aléas des politiques publiques.

17 849 appels traités (-25 % par rapport à 2024*)

4 935 mails ou formulaires en lignes traités



Moyens Généraux

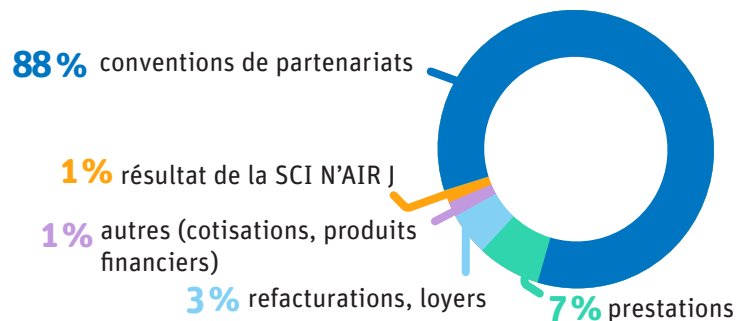
Sans eux, rien ne serait possible : gestion des locaux, logistique, achats, maintenance... **Les moyens généraux assurent le bon fonctionnement matériel de l'association.** Leur rigueur et leur réactivité permettent à tous-tes de travailler dans de bonnes conditions. L'année 2025 a été marquée par l'arrivée bienvenue de Maxime TROUSSIER au pôle moyens généraux et système d'information.

246 demandes traitées

* Ce qui s'explique par la fermeture plusieurs mois du guichet MaPrimeRénov'

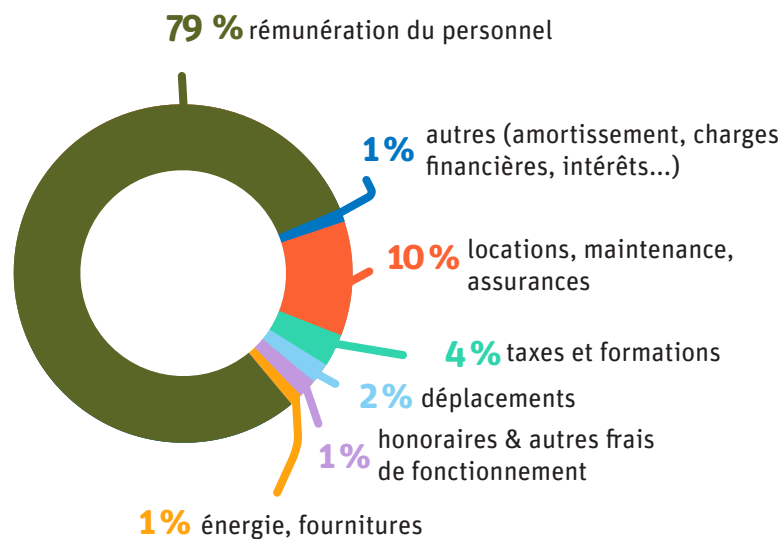
Bilan Financier

Le total des produits s'établit à 2 957 k€ en 2025, contre 3 124 k€ en 2024, soit une diminution de 5,3 % entre les deux exercices. Cette évolution s'explique notamment par le caractère exceptionnel des recettes enregistrées en 2024, liées au solde du programme AMI CTEES ainsi qu'à la liquidation de programmes hérités de la fusion avec l'association ALEC.

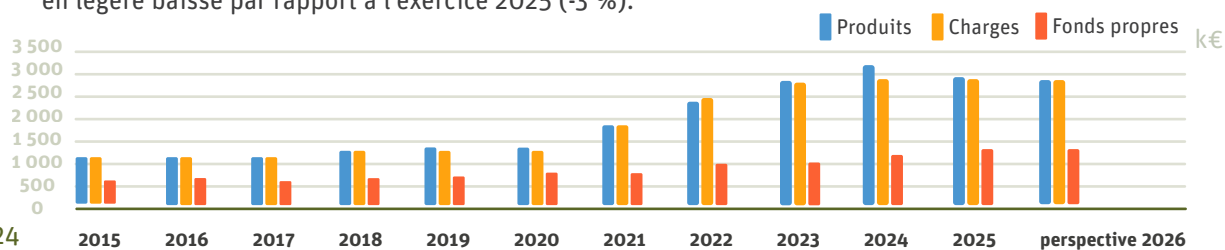


Le chiffre d'affaires constaté en 2025 est légèrement supérieur au budget prévisionnel de 2 920 k€ soit un écart favorable de + 1,3 % : relative stabilité de l'activité, en cohérence avec la tendance observée au cours des trois exercices précédents.

Le total des charges de l'AGEDEN s'élève à 2 876 k€ en 2025, quasiment identique à 2024 (2 880 k€). La maîtrise de la masse salariale, la prudence dans les dépenses courantes et les investissements, ont permis de maintenir une relative stabilité. Depuis la réforme du plan comptable 2025, les produits exceptionnels et les transferts de charges, précédemment comptabilisés en produits, sont désormais déduits des charges afin d'améliorer la lisibilité des comptes : 60 k€ ont été enregistrés en 2025 en déduction des charges de personnel.



Après plusieurs années de forte croissance entre 2018 et 2022, puis une croissance modérée entre 2023 et 2024, le budget de l'AGEDEN est en légère baisse (-5,3 %), conformément au budget prévisionnel présenté début 2025. En 2026, l'AGEDEN poursuivra cet équilibre en présentant un budget en légère baisse par rapport à l'exercice 2025 (-3 %).



Perspectives 2026

Malgré les aléas des financements et des dispositifs, l'AGEDEN poursuit ses actions concrètes pour répondre aux besoins de terrain et aider les différents décideurs (intercommunalités, collectivités, propriétaires de bâtiments, acteurs associatifs et économiques...) à engager concrètement la transition énergétique tout en s'adaptant au changement climatique. Au-delà des bâtiments et des énergies renouvelables, cœur de métier de l'association, les actions visent également à faire évoluer les comportements concernant la mobilité et plus largement nos diverses consommations, tout en valorisant les ressources et solutions locales. L'AGEDEN continue également à proposer son appui pour contribuer aux politiques de développement durable des intercommunalités (PCAET, PLUI...).

Les démarches se structurent pour s'adapter aux besoins et à l'écosystème spécifique des différentes cibles, mais l'approche est globalement la même. Il s'agit d'être pro-actif pour aller à la rencontre des différents publics, d'informer et d'assurer les premiers conseils. Il est ensuite nécessaire de suivre et éventuellement d'accompagner les projets, avant de finir par capitaliser autour des retours d'expérience. Cet accompagnement tout au long des projets n'entrave pas les interventions des différents professionnels et des autres acteurs institutionnels. Au contraire, il permet de rassurer les maîtres d'ouvrage ou de relancer les projets parfois en difficulté face aux nombreux écueils administratifs, économiques et techniques.

Concernant les collectivités locales, en ce début de mandat, les projets sont nombreux et le besoin se fait sentir d'une réflexion plus large que la rénovation et le choix énergétique. L'AGEDEN continue à proposer son expertise ainsi que son approche globale en lien avec les intercommunalités et ses partenaires départementaux : Conseil Départemental de l'Isère, TE38 et le CAUE notamment.

Pour l'habitat, après une nouvelle évolution du cadre imposé par l'Etat en 2025, l'AGEDEN

a adapté son action pour mieux répondre aux besoins des usager-ères, indépendamment des variations des dispositifs publics. L'association propose aux collectivités d'être la porte d'entrée du service public de rénovation de l'habitat pour orienter et conseiller au mieux les habitant-es. L'AGEDEN peut assurer un conseil préalable aux travaux et un suivi des propriétaires de logements tout au long du projet. Cette nouvelle approche intitulée « Suivi de parcours » intègre la capitalisation des retours d'expérience avec des enquêtes systématiques auprès de toutes les personnes conseillées, qui contribuent à l'évaluation des démarches engagées.

S'agissant des copropriétés, il faut plusieurs années et de nombreuses étapes pour arriver à une décision de rénovation énergétique. Grâce au soutien dans la durée des intercommunalités, dans le cadre des pactes territoriaux, l'AGEDEN assure désormais un suivi de tous les projets identifiés, pour aider à franchir les différentes étapes.

Enfin, pour le secteur privé, l'AGEDEN a été retenue début 2026 à un appel à manifestation d'intérêt de l'ADEME afin de mettre en place en Isère le programme MP2E (Mon Parcours Economies d'Energie) dans le cadre d'un consortium constitué de la CCI Nord Isère, la CCI Grenoble, la CMAI et l'ALEC. Cela va permettre d'avoir un service coordonné pour répondre aux besoins de conseils des entreprises sur les thématiques de la transition énergétique. A noter que l'AGEDEN développe prioritairement des partenariats avec les établissements du médico-social grâce au soutien du Département de l'Isère. L'objectif est de mettre en place des solutions concrètes pour réduire les factures d'énergie ou améliorer le confort d'été, par exemple. C'est également le cas pour le secteur du tourisme, en partenariat avec Isère Attractivité.

Toutes ces actions contribuent à des investissements locaux qui réduisent la vulnérabilité face aux crises énergétiques, économiques et climatiques.

Partenaires

Pour mener à bien le déploiement de la transition énergétique sur les territoires, l'AGEDEN continue de développer des partenariats avec de nombreuses institutions, ainsi que des acteurs publics et associatifs.



Les collectivités et territoires de l'Isère



Les bailleurs sociaux



Les autres partenaires





AGEDEN

Votre partenaire énergie-climat
en Isère

SIÈGE

Bâtiment ESP'ACE Air Climat Énergie
14, avenue Benoît Frachon
38 400 Saint-Martin-d'Hères



www.ageden38.org



04 76 23 53 50



infoenergie@ageden38.org

ANTENNE NORD-ISÈRE

4, avenue Ambroise Genin
38 300 Bourgoin-Jallieu



Conception graphique : service communication AGEDEN - Crédits photos AGEDEN
Imprimé sur papier recyclé par l'imprimerie Notre-Dame (Montbonnot)